



# Εντοπισμός & Ανάλυση Θυλάκων Τοπικής Αποστέρησης & Φτώχειας Έκθεση Αποτύπωσης Υφιστάμενης Κατάστασης

3ος Ερευνητικός Άξονας

Ομάδα Έργου: Βασίλης Αράπογλου, Θωμάς Μαλούτας,  
Δήμητρα Σιατίτσα, Σταύρος Νικηφόρος Σπυρέλλης



περιφερειακό παρατηρητήριο  
κοινωνικής ένταξης  
περιφέρειας κρήτης

## Εντοπισμός & Ανάλυση Θυλάκων Τοπικής Αποστέρησης και Φτώχειας

### Έκθεση Αποτύπωσης Υφιστάμενης Κατάστασης

Φεβρουάριος 2021

Βασίλης Αράπογλου

Επιστημονικός υπεύθυνος ερευνητικού άξονα "Εντοπισμός & ανάλυση θυλάκων τοπικής αποστέρησης & φτώχειας", Αναπληρωτής Καθηγητής Τμήμα Κοινωνιολογίας, Πανεπιστήμιο Κρήτης

Θωμάς Μαλούτας

Επιστημονικός συνεργάτης, Ομότιμος Καθηγητής, Τμήμα Γεωγραφίας, Χαροκόπειο Πανεπιστήμιο

Δήμητρα Σιατίτσα

Επιστημονική συνεργάτιδα μελέτης, Μεταδιδάκτορας Τμήμα Κοινωνιολογίας, Πανεπιστήμιο Κρήτης

Σταύρος Νικηφόρος Σπυρέλλης

Επιστημονικός συνεργάτης, Ερευνητής, Εθνικό Κέντρο Κοινωνικών Ερευνών



ΠΑΝΕΠΙΣΤΗΜΙΟ ΚΡΗΤΗΣ  
UNIVERSITY OF CRETE



Επιχειρησιακό Πρόγραμμα  
Ευρωπαϊκή Κοινωνική Ένταξη



περιφερειακό παρατηρητήριο  
κοινωνικής ένταξης  
περιφέρειας κρήτης

Copyright © ΠΕΡΙΦΕΡΕΙΑ ΚΡΗΤΗΣ

Περιφέρεια Κρήτης  
Περιφερειακό Παρατηρητήριο Κοινωνικής Ένταξης  
Αβέρωφ 1, 71201, Ηράκλειο  
Τ: +30 2813 412 442, -443  
[www.socialobservatory.crete.gov.gr](http://www.socialobservatory.crete.gov.gr)

Σχεδιασμός (design): Dotsoft.

*Απαγορεύεται η με οποιοδήποτε τρόπο αναδημοσίευση του κειμένου (όλου ή και μέρος αυτού), χωρίς σχετική παραπομπή & αναφορά της πηγής.*

Η παρούσα έρευνα υλοποιήθηκε στο πλαίσιο του έργου «Έρευνες για τη στήριξη της Λειτουργίας του Περιφερειακού Παρατηρητηρίου Κοινωνικής Ένταξης της Περιφέρειας Κρήτης» με κωδικό Κ.Α. 10751 ΕΛΚΕ Πανεπιστημίου Κρήτης και επιστημονικό υπεύθυνο τον Καθηγητή Γιάννη Ζαϊμάκη, σύμβαση 188862/31-8-2020 μεταξύ της Περιφέρειας Κρήτης και του Ειδικού Λογαριασμού Κονδυλίων Έρευνας Πανεπιστημίου Κρήτης. Το έργο χρηματοδοτείται από το Ευρωπαϊκό Κοινωνικό Ταμείο (ΕΚΤ) και από εθνικούς πόρους (Κ.Α. 2019 ΕΠ00210034 της ΣΑΕΠ 0021) στο πλαίσιο του Υποέργου 2 της Πράξης «Στήριξη της Λειτουργίας Περιφερειακού Παρατηρητηρίου Κοινωνικής Ένταξης στην Περιφέρεια Κρήτης» του Ε.Π. «Κρήτη 2014-2020».



ΠΑΝΕΠΙΣΤΗΜΙΟ ΚΡΗΤΗΣ  
UNIVERSITY OF CRETE



Επιτελείο Κοινωνικής Ανάπτυξης  
& Ευρωπαϊκών Κοινωνικών Εργων



περιφερειακό παρατηρητήριο  
κοινωνικής ένταξης  
περιφέρειας κρήτης

## ΠΕΡΙΕΧΟΜΕΝΑ

<b>1. ΕΙΣΑΓΩΓΗ</b>	<b>2</b>
1.1 Ρόλος του έργου και ειδικότερα του Ερευνητικού Άξονα 3	2
1.2 Περιεχόμενα παραδοτέου	2
<b>2. ΠΡΟΟΔΟΣ ΥΛΟΠΟΙΗΣΗΣ ΤΟΥ ΜΗΧΑΝΙΣΜΟΥ ΠΑΡΑΚΟΛΟΥΘΗΣΗΣ ΣΤΗΝ ΚΡΗΤΗ</b>	<b>5</b>
2.1 Θεσμοθέτηση και πορεία εξέλιξης του Παρατηρητηρίου στην Κρήτη	5
2.2 Θεσμοθέτηση και διαδικασίες αναθεώρησης της ΠΕΣΚΕ ΠΚ	6
Στόχοι και ομάδες προτεραιότητας	6
2.3 Συντονισμός με τον Εθνικό Μηχανισμό	9
2.3.1 Η αρχιτεκτονική του ΕΓΠΣ	9
2.3.2 Τροφοδότηση κεντρικού μηχανισμού από τις Περιφέρειες	11
2.3.3 Διαδικασία καταχώρησης δεδομένων στα Κέντρα Κοινότητας	12
Βιβλιογραφία Κεφαλαίου 2	15
<b>3. ΔΙΕΘΝΗ ΠΑΡΑΔΕΙΓΜΑΤΑ ΚΑΙ ΕΦΑΡΜΟΓΕΣ</b>	<b>16</b>
3.1 Σύντομη Ιστορική Επισκόπηση	16
3.2 Τρέχοντα διεθνή παραδείγματα και ευρωπαϊκά παρατηρητήρια	18
3.2.1. Συνοπτική περιγραφή των παρατηρητηρίων του Ευρωπαϊκού δικτύου	19
3.2.2. Ειδικά Μεθοδολογικά ζητήματα	22
3.3 Τρέχουσα Εφαρμογή στην Ελλάδα	24
Βιβλιογραφία Κεφαλαίου 3	28
<b>4. ΠΡΟΤΕΙΝΟΜΕΝΕΣ ΔΙΑΣΤΑΣΕΙΣ ΤΗΣ ΑΠΟΣΤΕΡΗΣΗΣ ΚΑΙ ΣΤΟΧΟΙ ΤΗΣ ΠΕΣΚΕ</b>	<b>29</b>
4.1 Προτεινόμενες διαστάσεις αποστέρησης	29
4.2 Αντιστοίχιση με στόχους της ΠΕΣΚΕ	30
4.2.1 Τομεακή και χωρική στόχευση της ΠΕΣΚΕ	32
4.2.2 Επικαιροποίηση μέτρων και εντοπισμός ελλείψεων	33
<b>5. ΠΡΟΤΕΙΝΟΜΕΝΟΙ ΔΕΙΚΤΕΣ ΚΑΙ ΔΙΑΘΕΣΙΜΑ ΔΕΔΟΜΕΝΑ</b>	<b>35</b>
5.1 Εντοπισμός κατάλληλων μεταβλητών και διαθέσιμων δεδομένων	35
5.2 Διαθεσιμότητα και πρόσβαση στα στοιχεία	36
5.2.1 Διαθέσιμα δεδομένα	36
<b>6. ΧΩΡΙΚΗ ΔΙΑΡΘΡΩΣΗ ΔΕΔΟΜΕΝΩΝ ΚΑΙ ΤΟΠΙΚΗ ΑΥΤΟΔΙΟΙΚΗΣΗ</b>	<b>38</b>
6.1 Τα διαφορετικά επίπεδα χωρικής απεικόνισης των δεδομένων:	39
6.2 Συσχετισμός διαφορετικών επιπέδων ανάλυσης	42
6.3 Γεωγραφική βάση δεδομένων και αποτύπωση στο ΓΠΣ Κρήτης	43
<b>7. ΕΝΔΕΙΚΤΙΚΗ ΧΑΡΤΟΓΡΑΦΗΣΗ ΔΕΙΚΤΩΝ</b>	<b>44</b>
<b>8. ΔΙΚΤΥΩΣΗ ΚΑΙ ΚΟΙΝΟΤΙΚΗ ΣΥΜΜΕΤΟΧΗ</b>	<b>47</b>

## 1. ΕΙΣΑΓΩΓΗ

### 1.1 Ρόλος του έργου και ειδικότερα του Ερευνητικού Άξονα 3

Το έργο θα υποστηρίξει την Περιφέρεια για:

1. την παρακολούθηση των κοινωνικών παρεμβάσεων σε περιφερειακό/τοπικό επίπεδο,
2. την ανάδειξη τοπικών αναγκών και προκλήσεων,
3. την αποτύπωση των χωρικών διαστάσεων της φτώχειας, της αποστέρησης και του αποκλεισμού,
4. την καταγραφή και παρακολούθηση στατιστικών στοιχείων κοινωνικών φαινομένων, και
5. την τροφοδότηση του Εθνικού Συντονιστικού Μηχανισμού (στο επίπεδο του αρμόδιου Υπουργείου Εργασίας, Κοινωνικής Ασφάλισης & Κοινωνικής Αλληλεγγύης) με κρίσιμα δεδομένα της Στρατηγικής της Περιφέρειας Κρήτης.

Το Παρατηρητήριο μέσω του έργου συμβάλει στη υποβοήθηση της Περιφέρειας στη διαμόρφωση χωρικά εστιασμένων κοινωνικών πολιτικών [area/ local based social policy], σε συνδυασμό με πολιτικές με άμεση και οριζόντια κοινωνική στόχευση. Στην κατεύθυνση αυτή η λήψη αποφάσεων θα γίνεται με την ιεράρχηση των αναγκών, τον εντοπισμό των πολλαπλά αποστερημένων περιοχών ή θυλάκων φτώχειας στην περιφέρεια [multiple deprivation ranking], και τον εντοπισμό των πλέον ευάλωτων ομάδων που είναι εκτεθειμένες σε αποστέρηση και υψηλό κίνδυνο αποκλεισμού.

### 1.2 Περιεχόμενα παραδοτέου

Στο Παραδοτέο γίνεται αρχικά μια καταγραφή της προόδου υλοποίησης του Παρατηρητηρίου, ειδικότερα σε σχέση με τους στόχους α) της παρακολούθησης και επικαιροποίησης/αναθεώρησης της ΠΕΣΚΕ και β) της τροφοδότησης του ΕΓΠΣ του Εθνικού Μηχανισμού (Κεφάλαιο 2), στη συνέχεια γίνεται επισκόπηση της διεθνούς εμπειρίας και της τρέχουσας εφαρμογής στην Ελλάδα των προσπαθειών μέτρησης και των μεθόδων καταγραφής και χωρικής αποτύπωσης της τοπικής αποστέρησης (Κεφάλαιο 3).

Στα Κεφάλαια 4 και 5 παρουσιάζονται οι προτεινόμενες διαστάσεις αποστέρησης και οι προτεινόμενοι δείκτες για την Περιφέρεια Κρήτης, στα Κεφάλαια 6 και 7 αναλύεται η χωρική διάσταση των δεδομένων, γίνεται μια ενδεικτική χαρτογράφηση επιλεγμένων δεικτών και προτείνονται τρόποι διασύνδεσης της χαρτογραφικής πλατφόρμας του δείκτη αποστέρησης με την ψηφιακή γεωχωρική βάση δεδομένων Crete-GIS (Κεφάλαιο 8). Τέλος, στο Κεφάλαιο 9 παρουσιάζονται ενδεικτικά τρόποι εξαγωγής συνδετικών δεδομένων και παρουσίασης συμπερασμάτων προς αξιοποίηση στις διαδικασίες εντοπισμού θυλάκων τοπικής αποστέρησης και ανάδειξης τοπικών αναγκών και προκλήσεων.

Για την τεκμηρίωση της προόδου υλοποίησης και τη διατύπωση προτάσεων προηγήθηκε έρευνα που συμπεριλάμβανε: την καταγραφή της σχετικής νομοθεσίας και τροποποιήσεων στο θεσμικό πλαίσιο λειτουργίας του Εθνικού Μηχανισμού και του Παρατηρητηρίου εγκυκλίους και οδηγίες για την εφαρμογή του, συναντήσεις με στελέχη του της αρμόδιας Δ/σης του υπουργείου Εργασίας,

αλληλογραφία και τηλεφωνικές επικοινωνίες με φορείς που διαχειρίζονται στατιστικά και διοικητικά δεδομένα (ΟΑΕΔ, ΑΑΔΕ), έντυπα καταγραφής δεδομένων για τις προσφερόμενες κοινωνικές υπηρεσίες και επιδόματα από τα κέντρα κοινότητας, οι λειτουργίες του Crete-GIS, οι διαδικασίες που σχεδιάζει το Παρατηρητήριο Κρήτης για τη χαρτογράφηση των κοινωνικών υπηρεσιών και οι θέσεις των φορέων όπως παρουσιάστηκαν σε σχετική ημερίδα που διοργάνωσε το Παρατηρητήριο. Οι προτάσεις της ομάδας έργου και τα περιεχόμενα του παραδοτέου έχουν συζητηθεί σε διαδοχικές συναντήσεις με τα στελέχη του Παρατηρητηρίου και με στελέχη της αρμόδιας Δ/σης του Υπ. Εργασίας. Ο συζητήσεις και τα συμπεράσματα των συναντήσεων καταγράφηκαν σε πρακτικά και έχουν ενσωματωθεί στις προτάσεις που ακολουθούν.

## 2. ΠΡΟΟΔΟΣ ΥΛΟΠΟΙΗΣΗΣ ΤΟΥ ΜΗΧΑΝΙΣΜΟΥ ΠΑΡΑΚΟΛΟΥΘΗΣΗΣ ΣΤΗΝ ΚΡΗΤΗ

### 2.1 Θεσμοθέτηση και πορεία εξέλιξης του Παρατηρητηρίου στην Κρήτη

Το Περιφερειακό Παρατηρητήριο Κοινωνικής Ένταξης Περιφέρειας Κρήτης εγκρίθηκε στο πλαίσιο επικύρωσης της Περιφερειακής Στρατηγικής Κοινωνικής Ένταξης (ΠΕ.Σ.Κ.Ε.) από το Περιφερειακό Συμβούλιο Κρήτης τον Ιούνιο του 2016, και εντάχθηκε στον οργανισμό της Περιφέρειας τον Ιούλιο του 2018 με τη σύσταση Αυτοτελούς Τμήματος Περιφερειακού Παρατηρητηρίου Κοινωνικής Ένταξης. Έχει στελεχωθεί από εξειδικευμένους επιστήμονες και διοικητικό προσωπικό.<sup>1</sup>

Το παρατηρητήριο αποτελεί μέρος του εθνικού μηχανισμού σε αυτοδιοικητικό επίπεδο μαζί με: α. την Διεύθυνση Κοινωνικής Μέριμνας της Περιφέρειας, β. τις κοινωνικές υπηρεσίες των Δήμων της ΠΚ, δ. τα 16 Κέντρα Κοινότητας που λειτουργούν στην ΠΚ, ε. την Περιφερειακή Επιτροπή Διαβούλευσης (άρθρο 178 του ν. 3852/2010, Α' 87)<sup>2</sup> και στ. τις Δημοτικές Επιτροπές Διαβούλευσης σε δήμους με πληθυσμό μεγαλύτερο από πέντε χιλιάδες (5.000) κατοίκους (άρθρο 76 του ν. 3852/2010).

Μέσω του Παρατηρητηρίου, η Περιφέρεια Κρήτης καλείται να συντονίσει, να παρακολουθήσει και να αξιολογήσει μέτρα κοινωνικής παρέμβασης που εφαρμόζονται σε επίπεδο νησιού, αλλά και επιμέρους χωρικών ενοτήτων.

Οι αρμοδιότητες του παρατηρητηρίου σύμφωνα με το άρθρο 14 του ν. 4445/2016<sup>3</sup>, είναι:

- η αποτελεσματική παρακολούθηση και ο συντονισμός των στόχων, οι οποίοι εξειδικεύονται στο πλαίσιο της ΠΕ.Σ.Κ.Ε.,
- η ανάδειξη τοπικών αναγκών σε θέματα πολιτικών κοινωνικής προστασίας, πρόνοιας και αλληλεγγύης,
- η διαβίβαση στοιχείων και πληροφοριών στο Ε.ΓΠ.Σ. του Εθνικού Μηχανισμού
- η αποτύπωση και χαρτογράφηση των χωρικών διαστάσεων της φτώχειας και του κοινωνικού αποκλεισμού

και ειδικότερα:

- η εκπόνηση ετήσιας Περιφερειακής Έρευνας Εισοδήματος και Συνθηκών Διαβίωσης για τη διαπίστωση των επιπτώσεων συγκεκριμένων πολιτικών στη βελτίωση της ποιότητας ζωής των κατοίκων της οικείας Περιφέρειας,
- η ανάπτυξη και εφαρμογή εργαλείων και δεικτών παρακολούθησης των διαδικασιών κοινωνικής ένταξης των ωφελούμενων της ΠΕ.Σ.Κ.Ε., ιδίως σε ζητήματα, που άπτονται της ένταξης στην αγορά εργασίας και της ανάπτυξης οικονομικής δραστηριότητας,
- η παρακολούθηση και καταγραφή κοινωνικών φαινομένων, όπως η ακραία φτώχεια, υπερχρεωμένα νοικοκυριά και την αντιμετώπιση κοινωνικών προβλημάτων, ιδιαίτερα των ευάλωτων πληθυσμιακών ομάδων

<sup>1</sup> Το προσωπικό του Παρατηρητηρίου αποτελείται από δύο μόνιμους υπαλλήλους, την αναπληρώτρια προϊσταμένη και μια υπάλληλο, και από έξι εξωτερικούς συνεργάτες (με σύμβαση ορισμένου χρόνου) που χρηματοδοτούνται από το ΠΕΠ Κρήτης.

<sup>2</sup> <https://www.crete.gov.gr/region/perifereiako-symvoylilio/perifereiakes-epitropes/epitropi-diavoyleysis/>

<sup>3</sup> «Εθνικός Μηχανισμός Συντονισμού, Παρακολούθησης και Αξιολόγησης των Πολιτικών Κοινωνικής Ένταξης και Κοινωνικής Συνοχής, ρυθμίσεις για την κοινωνική αλληλεγγύη και εφαρμοστικές διατάξεις του ν. 4387/2016 (Α' 85) και άλλες διατάξεις»

- στη δημιουργία διαδικτυακής πύλης για την καταγραφή της φτώχειας και του κοινωνικού αποκλεισμού, τη συλλογή, επεξεργασία και ανάλυση συγκεντρωτικών στοιχείων στατιστικού χαρακτήρα και αναφορών κοινωνικών φαινομένων σε περιφερειακό και τοπικό επίπεδο, καθώς και δράσεων της περιφερειακής στρατηγικής.

Η **συνεργασία της Περιφέρειας Κρήτης με το Εργαστήριο Κοινωνικής Ανάλυσης και Εφαρμοσμένης Κοινωνικής Έρευνας**, του τμήματος Κοινωνιολογίας του Πανεπιστημίου Κρήτης, στο πλαίσιο της οποίας υλοποιείται και η παρούσα έρευνα, στοχεύει στην ανάπτυξη επιστημονικών εργαλείων για την υποστήριξη της λειτουργίας του Παρατηρητηρίου μέσω εξειδικευμένων κοινωνικών ερευνών και τη διαμόρφωση ενός σταθερού μηχανισμού διάγνωσης αναγκών στον τομέα της κοινωνικής πολιτικής.

Παράλληλα η Μονάδα του Παρατηρητηρίου έχει προχωρήσει στην **χαρτογράφηση υπηρεσιών και κοινωνικών προγραμμάτων στην Κρήτη**, σε άμεση επικοινωνία με τις δημοτικές αρχές και τις κατά τόπους αρμόδιες υπηρεσίες. Τα δεδομένα αυτά θα είναι διαθέσιμα στους πολίτες, τις αρμόδιες υπηρεσίες και τους διαμορφωτές πολιτικής μέσω της ψηφιακής υποδομής Crete-gis<sup>4</sup> που αναπτύσσεται από το Πολυτεχνείο Κρήτης σε συνεργασία με την Περιφέρεια.

Τέλος, γίνεται προσπάθεια για πιο **συστηματική επικοινωνία και συντονισμό με τους Δήμους** και ιδιαίτερα τα Κέντρα Κοινότητας της Περιφέρειας Κρήτης με στόχο την εναρμόνιση των διαδικασιών και την εγκαθίδρυση μιας μόνιμης διαδικασίας συνεργασίας και διαβούλευσης για την επίτευξη των στόχων του Παρατηρητηρίου.

## 2.2 Θεσμοθέτηση και διαδικασίες αναθεώρησης της ΠΕΣΚΕ ΠΚ

Η Περιφερειακή Στρατηγική Καταπολέμησης της Φτώχειας και Κοινωνικής Ένταξης (ΠΕ.Σ.Κ.Ε.) αποτελεί την εξειδίκευση των περιφερειακών διαστάσεων του Στρατηγικού Πλαισίου για την Κοινωνική Ένταξη (Ε.Σ.Κ.Ε.) που εκπονήθηκε τον Δεκέμβριο του 2014. Τόσο η ΕΣΚΕ όσο και η ΠΕΣΚΕ, αποτελούσαν προϋποθέσεις για την ενεργοποίηση των δράσεων του Ευρωπαϊκού Κοινωνικού Ταμείου (ΕΚΤ)<sup>5</sup> στα Περιφερειακά Επιχειρησιακά Προγράμματα (ΠΕΠ). Σύμφωνα με τον νόμο, αρμόδια για την σύνταξη της Περιφερειακής Στρατηγικής για την Κοινωνική Ένταξη (ΠΕ.Σ.Κ.Ε.) είναι η Διεύθυνση Κοινωνικής Μέριμνας της Περιφέρειας, που έχει παράλληλα τις αρμοδιότητες για την παρακολούθηση σε περιφερειακό επίπεδο της ΠΕ.Σ.Κ.Ε., με έμφαση στην πρόοδο που έχει επιτευχθεί κατά την εφαρμογή των επιμέρους δράσεων και την επίτευξη των στόχων που έχουν τεθεί, τόσο σε επίπεδο Περιφέρειας, όσο και σε επίπεδο Δήμων.

## Στόχοι και ομάδες προτεραιότητας

Η περιφερειακή στρατηγική διαρθρώνεται σε τρεις πυλώνες οι οποίοι εξειδικεύονται σε πακέτα παρεμβάσεων (Επιχειρησιακοί Άξονες), προτεραιότητες και μέτρα.

<sup>4</sup> Το Crete-GIS είναι ένα σύστημα γεωχωρικών δεδομένων το οποίο δημιουργήθηκε με πρωτοβουλία της Περιφέρειας Κρήτης σε συνεργασία με το εργαστήριο SenseLab του Πολυτεχνείου Κρήτης.

<sup>5</sup> Θεματικός στόχος 8: "Πρόωθηση της βιώσιμης απασχόλησης υψηλής ποιότητας και υποστήριξη της κινητικότητας των εργαζομένων" και θεματικός στόχος 9: "Πρόωθηση της κοινωνικής ένταξης και καταπολέμηση των φτώχειας και των οποιωνδήποτε διακρίσεων".



- Πυλώνας 1: Καταπολέμησης της φτώχειας
- Πυλώνας 2: Πρόσβαση σε υπηρεσίες
- Πυλώνας 3: Εργασιακή ένταξη
- Επιχειρησιακός Άξονας 1: Καταπολέμηση της ακραίας φτώχειας
- Επιχειρησιακός Άξονας 2: Πρόληψη και καταπολέμηση του αποκλεισμού των παιδιών
- Επιχειρησιακός Άξονας 3: Προώθηση της ένταξης των ευπαθών ομάδων
- Επιχειρησιακός Άξονας 4: Ενίσχυση της διακυβέρνησης της στρατηγικής

Δεδομένης της συγκυρίας εκπόνησης της στρατηγικής, το πρώτο πακέτο παρεμβάσεων εστιάζει στην **ακραία φτώχεια**,<sup>6</sup> σε νοικοκυριά και άτομα που αδυνατούν να καλύψουν βασικές ανάγκες, επιδιώκοντας την υποστήριξη της πρόσβασης σε Βασικά Αγαθά (προτεραιότητα 1.1) και σε Επαρκείς Πόρους (προτεραιότητας 1.1). Περιλαμβάνονται μέτρα για πρόσβαση σε βασικά είδη διαβίωσης,<sup>7</sup> υπηρεσίες υγείας,<sup>8</sup> στέγη,<sup>9</sup> ενέργεια,<sup>10</sup> στο χρηματοπιστωτικό σύστημα και σε δραστηριότητες πολιτισμού, καθώς και υποστηρικτικά μέτρα για την πρόσβαση σε εισοδηματικούς πόρους που διανέμονται μέσω εθνικών προγραμμάτων.<sup>11</sup>

Το δεύτερο πακέτο παρεμβάσεων εστιάζει στα **παιδιά**, ως ομάδα υψηλής προτεραιότητας της ΠΕΣΚΕ, καθώς πλήττεται εξαιρετικά από τις επιπτώσεις της κρίσης, τη φτώχεια και τον κοινωνικό αποκλεισμό. Ως προτεραιότητες ορίζονται η πρόσβαση σε οικονομικές και προσιτές υπηρεσίες (2.1) και η πρόσβαση στην υποχρεωτική εκπαίδευση (2.2). Στην προτεραιότητα 2.1 περιλαμβάνονται μέτρα για την προσχολική αγωγή, τη δημιουργική απασχόληση, την ανοικτή και κλειστή φροντίδα, και την αποϊδρυματοποίηση, ενώ η προτεραιότητα 2.2 έχει μέτρα για την εκπαιδευτική ένταξη παιδιών Ρομά και την πρόληψη της σχολικής διαρροής. Η προτεραιότητα αυτή αφορά σε μεγάλο βαθμό την ανάπτυξη (και επάρκεια) του δικτύου δομών εκπαίδευσης και φροντίδας για το παιδί στην Περιφέρεια, τις υπηρεσίες ψυχοκοινωνικής στήριξης και συμβουλευτικής για γονείς και παιδιά, και ευρύτερα την ποιότητα των παρεχόμενων υπηρεσιών. Η υποχρεωτική εκπαίδευση εμποπτεύεται πλήρως από το Υπ. Παιδείας και τις Περιφερειακές Δ/νσεις. Ο ρόλος της ΤΑ είναι όμως κομβικός για την ανάπτυξη

<sup>6</sup> Η ακραία φτώχεια εισάγεται για πρώτη φορά στην ελληνική νομοθεσία το 2012 με το πιλοτικό πρόγραμμα ελάχιστου εγγυημένου εισοδήματος (ν. 4093/2012). Η επικρατούσα επιλογή στις χώρες της Ε.Ε. είναι το ανώτερο όριο ακραίας φτώχειας να ορίζεται στο 50% του ορίου σχετικής φτώχειας (60% του διάμεσου εισοδήματος). Το 2014 προσδιορίστηκε το κατώφλι εισοδήματος στα 1.200 €/άτομο κατ' έτος και στα 4.200€ για τετραμελή οικογένεια. Το ύψος αυτό αντιστοιχούσε περίπου στο 26% της σχετικής φτώχειας για τα άτομα και στο 43% για τις οικογένειες (Το 2014 ο κίνδυνος φτώχειας με βάση την ΕΛΣΤΑΤ ήταν 4.608€ για μεμονωμένα άτομα και 9.677€ για τετραμελή οικογένεια). Κατά την εθνική εφαρμογή του προγράμματος με την ονομασία Κοινωνικό Έισοδημα Αλληλεγγύης, το 2016, το κατώφλι ανέβηκε στα 2.400 ευρώ το άτομο, προσεγγίζοντας περισσότερο την ευρωπαϊκή πρακτική (Δημουλάς 2017).

<sup>7</sup> Ευρωπαϊκό πρόγραμμα ΤΕΒΑ, παροχή τροφίμων σε αστέγους από το Κοινωνικό Μέρισμα, εφαρμογή του Εθνικού δικτύου Άμεσης Κοινωνικής Παρέμβασης "Δομές φτώχειας" κ.α

<sup>8</sup> Η Διοίκηση της 7ης Υγειονομικής Περιφέρειας έχει υπό την εποπτεία της τα 7 νοσοκομεία, τα 14 κέντρα υγείας και τα 134 περιφερειακά ιατρεία της Κρήτης, ελέγχοντας το υγειονομικό σύστημα της Κρήτης, υπό την καθοδήγηση του Υπουργείου Υγείας. Επιπλέον, υποστηρίζεται η πρόσβαση ευπαθών ομάδων σε υπηρεσίες πρωτοβάθμιας υγείας των Δημοτικών Ιατρείων και των Ιατροκοινωνικών Κέντρων για Ρομά (εξελίχθηκαν σε Παραρτήματα Ρομά των ΚΚ), καθώς και η εφαρμογή εθνικών πολιτικών για την δωρεάν φαρμακευτική κάλυψη και την πρόσβαση ανασφάλιστων σε νοσοκομειακή περίθαλψη.

<sup>9</sup> Πρόγραμμα Στέγαση και Επανεένταξη, Δομές για αστέγους, υποστήριξη της εφαρμογής εθνικών προγραμμάτων όπως η επιδότηση ενοικίου.

<sup>10</sup> Κοινωνικό Οικιακό τιμολόγιο ΔΕΗ, δωρεάν επανασύνδεση ρεύματος του ν. 4320/2015.

<sup>11</sup> Μέτρα νόμου αντιμετώπισης της Ανθρωπιστικής κρίσης και επίδομα νεφροπαθών. Στην προτεραιότητα αυτή εντάσσεται και η υποστήριξη της πρόσβασης στο ΕΕΕ (ΚΕΑ) μέσω των Κέντρων Κοινότητας.

υπηρεσιών και δομών υποστήριξης της πρόσβασης στην εκπαίδευσης και πρόληψης της σχολικής διαρροής.

Το τρίτο πακέτο παρεμβάσεων αφορά την ενεργητική ένταξη στην εργασία των ανέργων (προτεραιότητα 3.1) και την **πρόσβαση ανέργων και ευάλωτων ομάδων** σε οικονομικά προσιτές και ποιοτικές υπηρεσίες (3.2). Η πρώτη περίπτωση περιλαμβάνει κυρίως τις ενεργητικές πολιτικές απασχόλησης του ΟΑΕΔ και άλλων φορέων, και την πρόσβαση ευάλωτων ομάδων σε δράσεις Κοινωνικής Επιχειρηματικότητας. Στη δεύτερη εντάσσονται μέτρα για την υποστήριξη της πρόσβασης σε υπηρεσίες ανοικτής και κλειστής φροντίδας, κατ' οίκον φροντίδας, υποστήριξης της φερεγγυότητας των φτωχών νοικοκυριών, και την προώθηση της αποϊδρυματοποίησης και της ενεργού γήρανσης.

Τέλος, το τέταρτο πακέτο παρεμβάσεων αφορά τη **διακυβέρνηση** των παρεχόμενων υπηρεσιών της ΠΕΣΚΕ, μεταξύ των οποίων περιλαμβάνεται και το Παρατηρητήριο Κοινωνικής Ένταξης. Επιπλέον, περιλαμβάνονται μέτρα για την ενεργοποίηση των οργανώσεων της κοινωνίας των πολιτών, την κοινωνική καινοτομία, την έρευνα, την ανάπτυξη συστήματος αξιολόγησης και τη διάχυση της Στρατηγικής.

#### **Ομάδες υψηλής προτεραιότητας για την Περιφερειακή Στρατηγική Ένταξης**

- Μοναχικά ενήλικα άτομα με ατομικό ετήσιο εισόδημα κάτω από το εγγυημένο όριο συντήρησης
- Μακροχρόνια άνεργοι με ατομικό ή οικογενειακό ετήσιο εισόδημα κάτω από το εγγυημένο όριο συντήρησης
- Οικογένειες μη οικονομικά ενεργού πληθυσμού (μέλη που δεν εργάζονται ούτε αναζητούν εργασία) με ατομικό ή οικογενειακό ετήσιο εισόδημα κάτω από το εγγυημένο όριο συντήρησης
- Ηλικιωμένοι άνω των 65 ετών που δεν λαμβάνουν συντάξεις ή προνοιακά επιδόματα με ατομικό ή οικογενειακό ετήσιο εισόδημα κάτω από το εγγυημένο όριο συντήρησης
- Παιδιά ηλικίας 0-17 ετών σε καταστάσεις αποκλεισμού
- Πρόσωπα με αυξημένους κινδύνους φτώχειας και κοινωνικού αποκλεισμού λόγω πολλαπλών στερήσεων (π.χ. άστεγοι)

Οι ομάδες προτεραιότητας της ΠΕΣΚΕ προσδιορίζονται περαιτέρω σε τρεις βασικές ομάδες στόχος:

- πρόσωπα σε συνθήκες ακραίας φτώχειας
- παιδιά ηλικίας 0-17 ετών σε καταστάσεις αποκλεισμού
- πρόσωπα με αυξημένους κινδύνους φτώχειας και κοινωνικού αποκλεισμού.

Η πληθυσμιακή οριοθέτηση των ομάδων στόχου της ΠΕΣΚΕ γίνεται με βάση τα κριτήρια ένταξης δικαιούχων σε κοινωνικά προγράμματα και δομές (βλ. σελ 44-47 της ΠΕΣΚΕ), με βάση δηλαδή διοικητικά δεδομένα που λαμβάνονται από τα μητρώα δημόσιων και κοινωνικών φορέων και δομών παροχής υπηρεσιών.

**Ο αριθμός και οι μεταβολές των ληπτών επιδομάτων ή υπηρεσιών αποτελούν κρίσιμους δείκτες** για την παρακολούθηση των αναγκών του πληθυσμού, αλλά και της προσβασιμότητας και απόκρισης των διαθέσιμων προγραμμάτων. Δεν μπορούν όμως να αποτελέσουν ένδειξη της επάρκειας και της ποιότητας των παρεχόμενων επιδομάτων και παροχών.

Η ΠΕΣΚΕ έχει σαν ρητό στόχο τον εντοπισμό και άλλων ομάδων του πληθυσμού που απειλούνται από κίνδυνο φτώχειας και κοινωνικού αποκλεισμού, αλλά δεν πληρούν τα κριτήρια υπαγωγής ή δεν έχουν πρόσβαση -για διαφορετικούς λόγους: π.χ. ελλιπής ενημέρωση, διακρίσεις, γραφειοκρατικά προβλήματα κ.α.- στα διαθέσιμα προνοιακά προγράμματα.

Η ΠΕΣΚΕ ολοκληρώθηκε το 2015, και ως εκ τούτου είναι αναμενόμενο να παρουσιάζει αποκλίσεις από την σημερινή εικόνα των εφαρμοζόμενων πολιτικών κοινωνικής πρόνοιας, αλλά και της ευρύτερης κοινωνικο-οικονομικής κατάστασης της Περιφέρειας στην τρέχουσα συγκυρία. Επιπλέον, η επικαιροποίηση και αναθεώρηση της ΠΕΣΚΕ είναι απαραίτητη ενόψει της Περιφερειακής εξειδίκευσης του νέου ΕΣΠΑ 2021-2027. Σε αυτή την κατεύθυνση, στην ενότητα 4.3 του Παραδοτέου γίνονται παρατηρήσεις σχετικά με τομεακά και χωρικά κενά που εντοπίζονται στην ΠΕΣΚΕ.

### **2.3 Συντονισμός με τον Εθνικό Μηχανισμό**

Οι βάσεις δεδομένων που διαμορφώνονται με τη καταχώρηση στοιχείων σε κεντρικό, περιφερειακό και τοπικό επίπεδο στο πλαίσιο του Εθνικού Μηχανισμού αποτελούν βασική πηγή άντλησης δεδομένων για τη διαμόρφωση εργαλείων εντοπισμού και παρακολούθησης της φτώχειας και αποστέρησης στην Κρήτη. Επομένως, η ομογενοποίηση των στοιχείων που καταγράφονται, ο καθορισμός ενιαίων διαδικασιών και η διασύνδεση των διαφορετικών πληροφοριακών συστημάτων είναι κρίσιμες προϋποθέσεις για τη διαμόρφωση έγκυρων, αξιόπιστων και προσβάσιμων δεδομένων, τόσο για τη διευκόλυνση του έργου του Παρατηρητηρίου, όσο και για τη δυνατότητα εφαρμογής μεθόδων παρακολούθησης και αξιολόγησης που βασίζονται σε στοιχεία (evidence-based).

Στη συνέχεια γίνεται μια καταγραφή της πορείας υλοποίησης και του βαθμού ολοκλήρωσης του Ε.Γ.Π.Σ.. Αναφέρονται οι εμπλεκόμενοι φορείς, οι προβλεπόμενες από το νόμο και τα κανονιστικά πλαίσια διαδικασίες και βάσεις δεδομένων, και επισημαίνονται ελλείψεις και δυσκολίες που αντιμετωπίστηκαν κατά την υλοποίηση της έρευνας. Στην ενότητα 5.3 καταγράφονται αναλυτικότερα τα καταχωρούμενα στοιχεία και γίνονται προτάσεις για την βελτίωση τη διαδικασίας ώστε να μπορούν να αξιοποιηθούν άμεσα (για τις ανάγκες της έρευνας), αλλά και μακροπρόθεσμα στο πλαίσιο ενός μόνιμου μηχανισμού διάγνωσης αναγκών, εντοπισμού θυλάκων φτώχειας και αποστέρησης, και παρακολούθησης και αξιολόγησης των πολιτικών.

#### **2.3.1 Η αρχιτεκτονική του ΕΓΠΣ**

Η τροφοδότηση του Εθνικού μηχανισμού και η διαβίβαση στοιχείων και πληροφοριών στο Ε.Γ.Π.Σ. είναι από τις κύριες αρμοδιότητες του Παρατηρητηρίου. Τα στοιχεία αυτά αφορούν κοινωνικές παροχές, υπηρεσίες και δράσεις που κατά κύριο λόγο συγκεντρώνονται σε επίπεδο δήμων και παρόχων υπηρεσιών. Οι εμπλεκόμενοι φορείς στην διαδικασία καταχώρησης στοιχείων και διαχείρισης των βάσεων δεδομένων είναι σύμφωνα με το θεσμικό πλαίσιο:

1. Η Δ/ση Κοινωνικής Ένταξης και Κοινωνικής Συνοχής του Υπουργείου Εργασίας, Κοινωνικής Ασφάλισης και Κοινωνικής Αλληλεγγύης
2. Η ΗΔΙΚΑ που διαχειρίζεται το Π.Σ. και τις βάσεις δεδομένων του κεντρικού μηχανισμού

3. Οι Φορείς (ΝΠΔΔ και ΝΠΙΔ)
4. Οι υπηρεσίες πρόνοιας των Δήμων και των Περιφερειών
5. Τα Κέντρα Κοινότητας

Σύμφωνα με το αρ.19 του ν. 4445/2016 το Ενιαίο Γεωπληροφοριακό Σύστημα του Εθνικού Μηχανισμού λειτουργεί στο Τμήμα Τεκμηρίωσης και Πληροφοριακών Συστημάτων του Υπ. Εργασίας, και αποτελείται από τρία ενιαία μητρώα:

α. Το **Εθνικό Μητρώο Ωφελούμενων**, στο οποίο καταχωρούνται αποκλειστικά στοιχεία ταυτοποίησης των δικαιούχων κοινωνικών επιδομάτων μη ανταποδοτικού χαρακτήρα, ήτοι ΑΜΚΑ, ΑΦΜ, επώνυμο, όνομα, πατρώνυμο, φύλο, ημερομηνία γέννησης, δημογραφικά στοιχεία, είδος και ποσό προνοιακής παροχής.

β. Το **Μητρώο Φορέων** άσκησης προνοιακής πολιτικής, στο οποίο καταχωρούνται αποκλειστικά στοιχεία δημόσιων και ιδιωτικών φορέων, που παρέχουν υπηρεσίες κοινωνικής φροντίδας, και ειδικότερα πληροφορίες για τη σύσταση, οργάνωση και λειτουργία τους, αναλυτικά στοιχεία εργαζομένων και οικονομικά τους στοιχεία κάθε μορφής (πόροι χρηματοδότησης, ισολογισμός, απολογισμός κλπ.).

γ. Το **Μητρώο Κοινωνικών Προγραμμάτων**, στο οποίο καταχωρούνται αποκλειστικά δράσεις και πολιτικές προνοιακού χαρακτήρα, που υλοποιούνται από οποιοδήποτε φορέα και χρηματοδοτούνται ή επιχορηγούνται από εθνικούς και κοινοτικούς πόρους.

Η καταχώρηση στοιχείων στα τρία μητρώα γίνεται από εξουσιοδοτημένους υπαλλήλους με τους εξής τρόπους:

1. Καταχώρηση προγραμμάτων και δομών που υλοποιούνται ή λειτουργούν σε τοπικό επίπεδο από τους κατά περίπτωση αρμόδιους φορείς (Υπηρεσίες Δήμων και Περιφερειών, ΝΠΔΔ, ΝΠΙΔ, ΜΚΟ κ.α.).
2. Αυτόματη διασύνδεση με προγράμματα εθνικής εμβέλειας, όπως το ΕΕΕ, το Επίδομα Στέγασης, τα Οικογενειακά επιδόματα κ.α.
3. Επικουρική καταχώρηση και διόρθωση στοιχείων από το αρμόδιο Τμήμα του Υπ. Εργασίας.

Σε κεντρικό επίπεδο, αρμόδια για την εφαρμογή του Κεντρικού Μηχανισμού είναι η **Δ/ση κοινωνικής ένταξης και κοινωνικής συνοχής του Υπουργείου**, η οποία υποστηρίζει τις Περιφερειακές Μονάδες και τους εμπλεκόμενους, φορείς παρέχει τεχνογνωσία, επιμόρφωση και οδηγίες, εξουσιοδοτεί τους υπαλλήλους που αναλαμβάνουν την τροφοδότηση του συστήματος (εργαζόμενοι στα ΚΚ, στις Δ/σεις Πρόνοιας των Δήμων και των Περιφερειών και σε προνοιακούς Φορείς) και προσδιορίζει τη μορφή και τον τρόπο εισαγωγής πληροφοριών, αναφορών και δεδομένων στο ΕΓΠΣ (αρ.7 του ν. 4445/16).

#### **Φάση υλοποίησης, λειτουργικά και επιχειρησιακά προβλήματα**

Κατά την μέχρι τώρα πορεία υλοποίησης του μηχανισμού έχουν παρατηρηθεί δυσκολίες στον συντονισμό και την εναρμόνιση των διαδικασιών συγκέντρωσης και επεξεργασίας των απαιτούμενων δεδομένων. Οι δυσκολίες αυτές είναι αποτέλεσμα πολλαπλών παραγόντων, όπως, ανάμεσα στα

άλλα, η καθυστέρηση στην ολοκλήρωση του Πληροφοριακού Συστήματος, οι ανεπαρκείς κατευθύνσεις από το Υπουργείο προς τους τοπικούς φορείς, η καθυστέρηση στη στελέχωση και ανάπτυξη εργαλείων των Περιφερειακών Παρατηρητηρίων, και οι διαφορετικές δυνατότητες ανταπόκρισης των Δήμων, των Κέντρων Κοινότητας και των φορέων.

Σε σχέση με τη διαδικασία τροφοδότησης του Ε.Γ.Π.Σ. παρατηρούνται τα παρακάτω προβλήματα:

Στο Μητρώο Ωφελούμενων δεν έχει ολοκληρωθεί η αυτόματη διασύνδεση με το σύνολο των εθνικών προγραμμάτων με αποτέλεσμα τα διαθέσιμα στοιχεία να είναι ελλιπή και μη επικαιροποιημένα. Αναμένεται η ολοκλήρωση του έργου που έχει αναλάβει η ΗΔΙΚΑ για τη διασύνδεση των διαφορετικών ΠΣ και τη δημιουργία εργαλείων διαχείρισης και ανάλυσης των δεδομένων (BI και GIS).

Στο Μητρώο Φορέων έχουν εισαχθεί στοιχεία κυρίως από ΝΠΔΔ και ΝΠΙΔ που επιχορηγούνται από δημόσιους πόρους, όμως η καταχώρηση των στοιχείων σε πολλές περιπτώσεις δεν είναι πλήρης, ενώ απαιτείται εκ νέου επικαιροποίηση.

Στο Μητρώο Προγραμμάτων έχουν καταχωρήσει στοιχεία οι Δήμοι με βάση τις αρχικές κατευθύνσεις του Υπουργείου, όμως όπως αποδείχθηκε εκ των υστέρων, τα στοιχεία που καταχωρήθηκαν ήταν πολύ ανομοιογενή και αναξιόπιστα, λόγω της διαφορετικής κατανόησης της διαδικασίας από τους Δήμους. Συγκεκριμένα τα προβλήματα που παρατηρήθηκαν ήταν: η καταχώρηση των ίδιων προγραμμάτων με διαφορετικό λεκτικό, η καταχώρηση προγραμμάτων εθνικής εμβέλειας (όπως το ΚΕΑ) ως τοπικά προγράμματα ή η ελλιπής καταγραφή των διαθέσιμων προγραμμάτων. Το Υπουργείο σχεδιάζει την αναμόρφωση του Μητρώου Προγραμμάτων, ώστε να γίνει εκ νέου εισαγωγή στοιχείων από τους Δήμους, αφού προηγηθεί η δημιουργία μια ομοιόμορφης βάσης δεδομένων για τα κοινά προγράμματα που υλοποιούνται τοπικά.

### 2.3.2 Τροφοδότηση κεντρικού μηχανισμού από τις Περιφέρειες

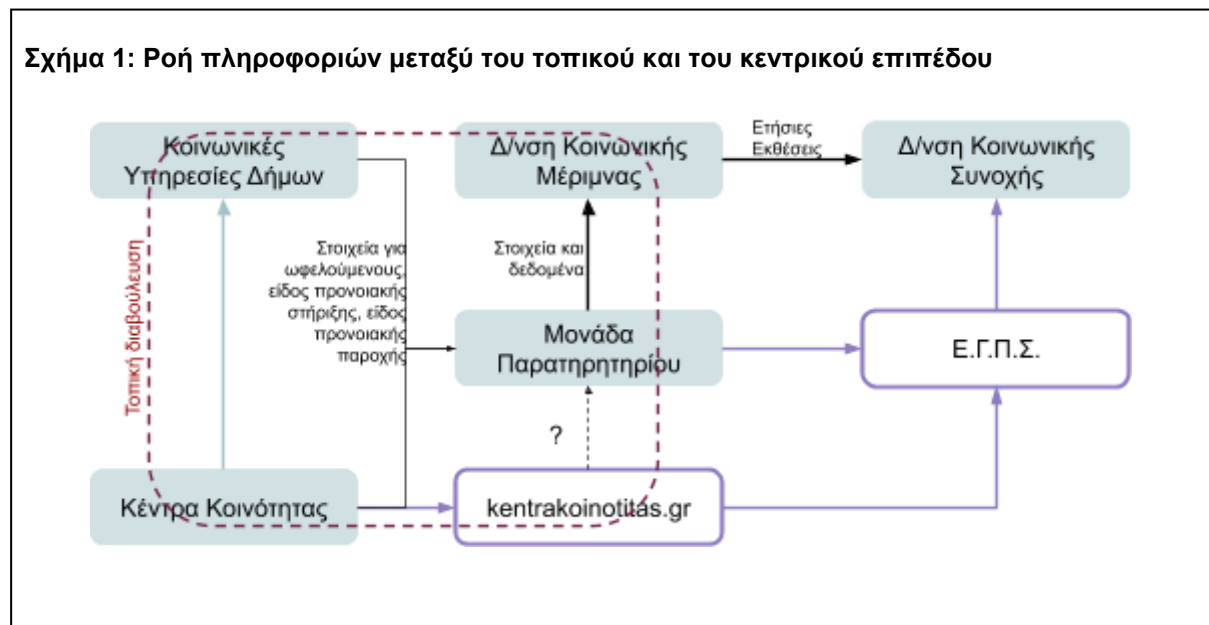
Όσον αφορά την τροφοδότηση του κεντρικού μηχανισμού από τις Περιφέρειες, η αρμόδια Δ/ση του Υπουργείου πραγματοποίησε συναντήσεις παρουσίασης του Εθνικού Μηχανισμού προς τα στελέχη των Περιφερειών (αποσαφήνιση αρμοδιοτήτων Δ/σεων Κοινωνικής Μέριμνας και Παρατηρητηρίων), έστειλε οδηγίες και υπόδειγμα για τη σύνταξη των Ετήσιων Εκθέσεων των Δ/σεων Κοιν. Μέριμνας προς το Υπουργείο και συνέταξε εκθέσεις αξιολόγησης κατόπιν επίσκεψης και συζήτησης σχετικά με την πρόοδο υλοποίηση των Παρατηρητηρίων και με τα προβλήματα που αντιμετωπίζουν (π.χ. άρνηση ή παραμέληση των Δήμων να παρέχουν στοιχεία). Στην Περιφέρεια Κρήτης πραγματοποιήθηκε επίσκεψη τον Δεκέμβριο του 2018 (έκθεση αξιολόγησης Ιανουάριος 2019).

Για την ενημέρωση του Εθνικού Μηχανισμού, το Παρατηρητήριο συλλέγει στοιχεία, δεδομένα και πληροφορίες από τις **Κοινωνικές Υπηρεσίες των Δήμων** και συμπληρώνει τις **Ετήσιες Εκθέσεις**, τις οποίες συντάσσει η Δ/ση Κοινωνικής Μέριμνας. Οι Ετήσιες εκθέσεις, με βάση το υπόδειγμα, αναφέρονται στην εξέλιξη των στόχων της ΠΕΣΚΕ βάσει των δεικτών που υπάρχουν,<sup>12</sup> τις βασικές

<sup>12</sup> Δεν έχει αποσαφηνιστεί αν έχουν δοθεί συγκεκριμένες οδηγίες για τους δείκτες που καταγράφονται στις ετήσιες εκθέσεις. Με βάση την Έκθεση του 2017, οι δείκτες που καταγράφηκαν είναι το **πλήθος των ωφελούμενων ανά δράση** και το **σύνολο των ωφελούμενων μελών οικογενειών** (στην περίπτωση του ΤΕΒΑ), καθώς και το πλήθος των παρεχόμενων αγαθών (για το ΤΕΒΑ). Δεν έχουμε ενημέρωση για πιο πρόσφατη έκθεση.

παρεμβάσεις ανά στόχο και σε συμπεράσματα και συστάσεις, ενώ ζητούνται παραρτήματα όπου θα καταγράφονται οι ενέργειες δικτύωσης και συντονισμού των Δήμων, ο κοινωνικός διάλογος-διαβούλευσης, οι προτάσεις για λήψη μέτρων προς το Περιφερειακό Συμβούλιο, η κατάσταση των μητρώων του ΕΓΠΣ και η γνώμη του Περιφερειακού Συμβουλίου.

Παράλληλα, προβλέπεται η διαρκής (on line) τήρηση και επικαιροποίηση στοιχείων και πληροφοριών στο ΕΓΠΣ, για το οποίο όμως η Περιφέρεια δεν έχει αποκτήσει ακόμη εξουσιοδότηση πρόσβασης. Η ροή των πληροφοριών αποτυπώνεται στο Σχήμα 1.



### 2.3.3 Διαδικασία καταχώρησης δεδομένων στα Κέντρα Κοινότητας

Κομβικής σημασίας στη διαδικασία τροφοδότησης του μηχανισμού είναι τα **Κέντρα Κοινότητας** τα οποία, με βάση τον εσωτερικό κανονισμό λειτουργίας τους, είναι συνδεδεμένα με Ενιαίο Πληροφοριακό Σύστημα για την τήρηση **ηλεκτρονικού ατομικού φακέλου των ωφελούμενων**. Επιπλέον, μέσω του Ενιαίου Πληροφοριακού Συστήματος τα στελέχη των ΚΚ έχουν πρόσβαση σε πληροφορίες σχετικά με κοινωνικά προγράμματα και δομές που είναι διαθέσιμες τοπικά. Η βασική διαδικασία τροφοδότησης του Εθνικού μηχανισμού γίνεται μέσω της πλατφόρμας *kentrakoinotitas.gr* από την οποία όμως δεν είναι δυνατή η εξαγωγή αναλυτικών στοιχείων καθώς δεν έχει ολοκληρωθεί το Π.Σ. από τη μεριά της ΗΔΙΚΑ. Όλα τα Κέντρα Κοινότητας τηρούν αναλυτικότερα αρχεία τοπικά με βάση τις οδηγίες και τις πρότυπες φόρμες που έχουν σταλεί από το Υπουργείο. Όπως διαπιστώθηκε, ο τρόπος τήρησης των αρχείων και τα δεδομένα που καταχωρούνται διαφοροποιούνται μεταξύ των ΚΚ.

Σήμερα λειτουργούν 16 Κέντρα Κοινότητας με χρηματοδότηση από το ΠΕΠ Κρήτης στα οποία απασχολούνται 46 υπάλληλοι ιδιωτικού δικαίου ορισμένου χρόνου.

Μετά από επικοινωνία με τα Κέντρα Κοινότητας της Περιφέρειας Κρήτης, συγκεντρώθηκαν τα παρακάτω πρότυπα έντυπα:

1. Δελτίο ημερήσιας καταγραφής εισερχόμενων (υπογράφεται από τον/την υπεύθυνο/η δομής)
2. Καρτέλα εγγραφής ωφελούμενων
3. Ατομική έκθεση στελέχους για την παροχή υπηρεσιών σε ωφελούμενους (συμπληρώνεται ξεχωριστά για κάθε επίσκεψη ωφελούμενου/ης και περιλαμβάνει υπεύθυνη δήλωση συναίνεσης για τα προσωπικά δεδομένα).
4. Καρτέλα παρακολούθησης ωφελούμενων (περιλαμβάνει πεδίο για την περιγραφή των ενεργειών των στελεχών και για τις παραπομπές σε δομές)
5. Παραπεμπτικό σημείωμα
6. Ημερολόγιο στελεχών για την παροχή υπηρεσιών (καταχωρούνται με αύξοντα αριθμό όλοι όσοι εξυπηρετήθηκαν (τηρείται ξεχωριστό από κάθε υπάλληλο)
7. Μηνιαία έκθεση πεπραγμένων δομής (συμπληρώνεται από τον/την συντονιστή/τρια της δομής), όπου καταγράφονται στοιχεία που αφορούν τον αριθμό των ωφελούμενων, των εισερχόμενων και το πλήθος των αιτημάτων, την περιγραφή των παρεχόμενων υπηρεσιών και την αποτύπωση των περιπτώσεων διασύνδεσης/συνεργασίας/παραπομπής σε άλλες δομές.
8. Αρχείο καταγραφής στοιχείων για τα μητρώα του κεντρικού μηχανισμού: Μητρώο Ωφελούμενων, Μητρώο Φορέων, Μητρώο Προγραμμάτων
9. Έντυπο καταγραφής συνάντησης δικτύωσης

#### **Ενδεικτική διαδικασία καταχώρησης στοιχείων**

(από την επικοινωνία υπαλλήλου του ΚΚ “...” με το Παρατηρητήριο ΠΚ)

*Το κάθε Κέντρο Κοινότητας κρατάει δικά του στοιχεία (με διαφορετικό τρόπο) οπότε αυτά που σας αναφέρω είναι στοιχεία που κρατάμε εμείς στο Κέντρο Κοινότητας “...”. Σας αναλύω παρακάτω τί είναι το κάθε επισυναπτόμενο αρχείο.*

**1. Καρτέλα εγγραφής ωφελούμενων:** Είναι ένα έντυπο που συμπληρώνουμε στον πολίτη που έρχεται για πρώτη φορά σε κάποιο Κέντρο Κοινότητας και δεν είναι εγγεγραμμένο στην πλατφόρμα. Είναι δηλαδή Δημιουργία στην πλατφόρμα του Κέντρου Κοινότητας. Αυτό το έντυπο υπογράφεται από τον πολίτη και μας κατοχυρώνει για οποιαδήποτε επεξεργασία των προσωπικών του στοιχείων.

**2. Καρτέλες ωφελούμενων:** είναι ένα excel (ηλεκτρονικό αρχείο) κοινό για όλους του υπαλλήλους που έχουμε στο κέντρο μας και μέσα εκεί καταχωρούνται με αύξοντα αριθμό οι πολίτες που έρχονται για πρώτη φορά στο κέντρο μας. Ο κάθε πολίτης καταχωρείται με δικό του αριθμό και αντιστοιχεί στη φυσική καρτέλα που ανέφερα παραπάνω.

**3. Ωφελούμενοι 2020:** πρόκειται για ένα excel προσωπικό, στο οποίο καταχωρώ κάθε μέρα τους πολίτες που εξυπηρετώ. Αντίστοιχα κάθε υπάλληλος έχει το δικό του προσωπικό excel, το οποίο μας βοηθάει κάθε μήνα στην μηνιαία αναφορά μας (αντίστοιχα υπάρχουν τα excel για κάθε έτος).

*Επίσης καταχωρούμε στοιχεία των πολιτών αναλυτικά στις παρακάτω πλατφόρμες (για κάθε πλατφόρμα ο κάθε υπάλληλος έχει ξεχωριστούς κωδικούς για την είσοδό του σε αυτές):*

**A. Πλατφόρμα kentrokoinoititas.** Είναι η πλατφόρμα στην οποία καταχωρούμε τον κάθε πολίτη. Χρησιμοποιούμε το ΑΜΚΑ του κάθε πολίτη για αναζήτηση και επεξεργασία. Στην πλατφόρμα αυτή καταχωρούνται όλα τα στοιχεία του πολίτη. Προσωπικά στοιχεία, οικογενειακά, στεγαστικά, ειδικές κατηγορίες (αναπηρία, μονογονεϊκότητα κ.λ.π), και κάθε εξυπηρέτηση που του έχει γίνει. Αυτή η πλατφόρμα είναι πανελλαδική και βλέπουμε που έχει εξυπηρετηθεί ο πολίτης, τότε, από ποιον και για ποιο λόγο.

**Β. Πλατφόρμα ΚΕΑ** (γι' αυτούς που αιτούνται)

**Γ. Πλατφόρμα Επιδόματος στέγασης** (γι' αυτούς που αιτούνται)

**Δ. Πλατφόρμα ΟΠΕΚΑ** για αναπηρικά επιδόματα (γι' αυτούς που αιτούνται)

**ΣΤ. Πλατφόρμα ΟΓΑ** για το επίδομα υπερήλικα ανασφαλιστού (γι' αυτούς που αιτούνται)

**Ζ. Πλατφόρμα επιδόματος γέννησης** (γι' αυτούς που αιτούνται)

*Κάθε μήνα συγκεντρώνουμε τα παραπάνω στοιχεία και κάνουμε την **μηνιαία μας αναφορά** ατομική για κάθε υπάλληλο και ενιαία για το Κέντρο μας.*

Η πλατφόρμα **kentrakoinotitas.gr** αποτελεί τμήμα του ΕΠΣ του Κεντρικού μηχανισμού στο οποίο καταχωρούνται στοιχεία για το πλήθος των επισκέψεων, των ωφελούμενων και των παραπομπών συνολικά και ανά ΚΚ, καθώς και για τα δημογραφικά χαρακτηριστικά των ωφελούμενων: φύλο, υπηκοότητα, χώρα προέλευσης, ηλικία, ειδικές κατηγορίες ωφελούμενων (ΑμεΑ, Μετανάστες, Ρομά, Μονογονεϊκές οικογένειες, Ηλικιωμένοι, Άτομα με Ψυχική νόσο, Άτομα με Χρόνια Νόσο, Άστεγοι, Εργαζόμενοι, Άνεργοι, Μακροχρόνια άνεργοι 15-50, Άνεργοι άνω των 50 ετών, Συνταξιούχοι, Αποφυλακισμένοι, Χρήστες Ουσιών, Απεξαρτημένοι, Παιδιά υπό προστασία). Επίσης, καταγράφονται στοιχεία για τις παραπομπές (σε φορείς ή σε προγράμματα των μητρώων του κεντρικού μηχανισμού).

Καθώς δεν είναι πλήρως λειτουργικό το ΕΓΠΣ, η Δ/ση Κοινωνικής Ένταξης μέχρι σήμερα δεν έχει πρόσβαση στην βάση δεδομένων που έχει διαμορφωθεί, ενώ μέσω της πλατφόρμας είναι διαθέσιμα μόνο συγκεντρωτικά στοιχεία που αφορούν την τρέχουσα κατάσταση. Είναι ενδεικτικό, ότι για την χορήγηση στοιχείων για τις ανάγκες της έρευνας, μετά από αίτημα της Περιφέρειας, χρειάστηκε να αναζητηθούν στοιχεία από το φυσικό αρχείο μηνιαίων αναφορών του κάθε κέντρου κοινότητας.

Επιπλέον, τα στελέχη των Κέντρων Κοινότητας έχουν συμβάλει στην καταγραφή φορέων και προγραμμάτων στα αντίστοιχα **μητρώα του Υπουργείου Εργασίας**, ωστόσο η διαδικασία αυτή δεν έχει ολοκληρωθεί και παρουσιάζει πολλά προβλήματα. Όπως, επισημάνθηκε και στην συνάντηση της Περιφέρειας με τις κοινωνικές υπηρεσίες του Δήμου Κρήτης, η διαδικασία χαρτογράφησης που γίνεται εκ νέου από το Τμήμα του Παρατηρητηρίου οφείλει να λάβει υπόψη τα μητρώα του Υπουργείου, ώστε να μην δημιουργούνται παράλληλες και ατελέσφορες διαδικασίες χαρτογράφησης. Σε αυτή την κατεύθυνση, η συνεννόηση με την αρμόδια Δ/ση του Υπουργείου είναι απαραίτητη ώστε να διασφαλιστεί η **συνάφεια και η διαλειτουργικότητα της βάσης δεδομένων και του ΓΠΣ Κρήτης** με το ΕΓΠΣ του κεντρικού Μηχανισμού.

### **Διαπιστώσεις σε σχέση με τη διαδικασία καταχώρησης στοιχείων**

Παρόλο που από το 2016 έχει θεσμοθετηθεί ο ενιαίος μηχανισμός καταγραφής στοιχείων και παρακολούθησης, η σημαντική καθυστέρηση στην ολοκλήρωση της λειτουργίας του πληροφοριακού συστήματος, αλλά και οι αδυναμίες στον σχεδιασμό και στη διαδικασία καταχώρησης στοιχείων, εμποδίζουν την πλήρη ανάπτυξη και αξιοποίηση των δεδομένων που έχουν ήδη συγκεντρωθεί μέσω των εθνικών προγραμμάτων, των κέντρων κοινότητας και των προνοιακών φορέων.



Ειδικότερα, σε ότι αφορά την διαδικασία καταχώρησης στοιχείων, τήρησης αρχείων και εξαγωγής πληροφοριών από τα Κέντρα Κοινότητας, διαπιστώνονται τα εξής:

Όπως αποτυπώθηκε αναλυτικά παραπάνω, η διαδικασία είναι εξαιρετικά σύνθετη και χρονοβόρα, καθώς για κάθε άτομο που εξυπηρετείται από τα στελέχη του κάθε Κέντρου Κοινότητας, απαιτείται η συμπλήρωση των ίδιων στοιχείων σε πολλές διαφορετικές φόρμες και ηλεκτρονικές πλατφόρμες. Συχνά, αυτό γίνεται με διαφορετικό τρόπο μεταξύ των ΚΚ, αλλά πιθανόν και μεταξύ των υπαλλήλων. Αποτέλεσμα είναι να επιβαρύνονται τα επιστημονικά στελέχη με γραφειοκρατικές διαδικασίες. Επιπλέον, η επαναλαμβανόμενη καταχώρηση στοιχείων σε διαφορετικά αρχεία, ενέχει μεγάλες πιθανότητες λαθών και ελλείψεων. Πέρα από ζητήματα αξιοπιστίας και πληρότητας των δεδομένων, η προσβασιμότητα και η δυνατότητα αξιοποίησής τους, είναι επίσης πολύ περιορισμένη, καθώς το μεγαλύτερο μέρος τηρείται τοπικά. Ενώ, τα στοιχεία που συγκεντρώνονται μέσω της πλατφόρμας [kentrakoinotitas.gr](http://kentrakoinotitas.gr) δεν είναι πλήρως προσβάσιμα από την Δ/ση Κοινωνικής Ένταξης σε κεντρικό επίπεδο, αλλά ούτε και από το Αυτοτελές τμήμα του Παρατηρητηρίου ή τις Κοινωνικές Υπηρεσίες των Δήμων σε τοπικό επίπεδο.

Προκειμένου να καλυφθούν τα κενά που προκύπτουν από την αδυναμία πρόσβασης στα δεδομένα του ΕΓΠΣ το παρατηρητήριο ξεκίνησε το Ιανουάριο του 2021 την χαρτογράφηση των κέντρων κοινότητας και των κοινωνικών υπηρεσιών των δήμων και των ωφελούμενων από αυτές και στην πορεία θα εξεταστεί η δυνατότητα αξιοποίησής τους για τον εντοπισμό θυλάκων αποστέρησης στην Κρήτη από την ομάδα του παρόντος έργου. Η διαδικασία θα μπορούσε να υποστηριχθεί με ένα σύστημα διαχείρισης περιστατικών (case management information system), αντίστοιχο με αυτό που εφαρμόζουν αρκετοί Δήμοι για τη διαχείριση των κοινωνικών παροχών τους με βάση το ΑΜΚΑ (βλ. Δήμος Αθηναίων “νοιάζομαι”), το οποίο μπορεί να διασυνδεθεί με το ΕΓΠΣ. Η Περιφέρεια θα μπορούσε να αναλάβει τον εξοπλισμό όλων των Δήμων με μια τέτοια ενιαία διαδικτυακή πλατφόρμα ή οποια α. θα διευκολύνει σημαντικά το έργο των υπαλλήλων στις υπηρεσίες και τις δομές, β. θα ενημερώνει αυτόματα το ΕΓΠΣ, γ. θα εξάγει μηνιαίες και ετήσιες αναφορές σε τοπικό και περιφερειακό επίπεδο, και δ. θα τροφοδοτεί τα εργαλεία ανίχνευσης θυλάκων φτώχειας και αποκλεισμού.

Τέλος, θα πρέπει να ληφθεί υπόψη ότι η διεθνής τάση στον σχεδιασμό παρατηρητηρίων και βάσεων δεδομένων είναι η υιοθέτηση πολιτικής ανοικτών δεδομένων και η διάθεση ανωνυμοποιημένων, αναλυτικών μικροδεδομένων σε πολίτες, ερευνητές και διαμορφωτές πολιτικής.

## Βιβλιογραφία Κεφαλαίου 2

Υπ. Εργασίας (2014) Εθνική Στρατηγική για την Κοινωνική Ένταξη

Περιφέρεια Κρήτης (2015) Περιφερειακή Στρατηγική Καταπολέμησης της Φτώχειας και Κοινωνικής Ένταξης, [www.pepkritis.gr](http://www.pepkritis.gr)

Δημουλάς, Κ. (2017) Η Εφαρμογή του Κοινωνικού Εισοδήματος Αλληλεγγύης στην Ελλάδα. Κοινωνική Πολιτική, 7, 7-24. <http://epublishing.ekt.gr>

### 3. ΔΙΕΘΝΗ ΠΑΡΑΔΕΙΓΜΑΤΑ ΚΑΙ ΕΦΑΡΜΟΓΕΣ

#### 3.1 Σύντομη Ιστορική Επισκόπηση

Η ιστορία της συστηματικής χαρτογράφησης και εντοπισμού περιοχών φτώχειας είναι μακρά και ως αφετηρία της μπορούν να θεωρηθεί το έργο του Charles Booth «Inquiry into Life and Labour in London (1886-1903)». Οι δώδεκα «Χάρτες της φτώχειας του Λονδίνου 1898-99» («London Poverty Maps») είναι το πιο χαρακτηριστικό προϊόν του έργου, που στην τελευταία του ιστορική έκδοση περιλαμβάνει 17 τόμους. Στους χάρτες του Booth όλοι σχεδόν οι δρόμοι του Ανατολικού, Κεντρικού και Δυτικού Λονδίνου απεικονίζονται, σε κλίμακα 1:2500, οχτώ κοινωνικές τάξεις στις οποίες συγκαταλέγονται τρεις κατηγορίες φτωχών. Οι δρόμοι είναι χρωματισμένοι με το χέρι ανάλογα με την επικράτηση της κάθε τάξης σε αυτούς, όπως καταγράφηκε από επιτόπιες επισκέψεις των ερευνητών με τη συνοδεία αστυνομίας, φιλανθρωπικών και θρησκευτικών οργανώσεων σε ειδικά σημειωματάρια (notebooks). Οι πρωτότυποι χάρτες φυλάσσονται στη βιβλιοθήκη του LSE που επιμελήθηκε την ψηφιοποίησή τους και τη διαδικτυακή τους έκδοση ([LSE Charles Booths London](http://www.lse.ac.uk/charlesbooth/)). Το έργο του Booth αποτελεί μέρος της βρετανικής παράδοσης καταγραφής της φτώχειας, της οποίας ένας ακόμη θεμελιωτής υπήρξε ο Seebohm Rowntree, που την ίδια ακριβώς περίοδο με τον Booth, κατέγραψε με τις συνθήκες φτώχειας στο York και συνέβαλε στην ίδρυση του Βρετανικού συστήματος κοινωνικής ασφάλισης.

Με αφετηρία τα έργα αυτά η βρετανική εμπειρική έρευνα συνεχίζεται για περισσότερο από έναν αιώνα και είναι στενά συνδεδεμένη με τις κοινωνικές παρεμβάσεις και πολιτικές για την αντιμετώπισή της φτώχειας. Μέχρι το δεύτερο παγκόσμιο πόλεμο οι καταγραφές προέκυψαν από ερευνητικές πρωτοβουλίες για μια σειρά επιμέρους πόλεων Sheffield (Owen, 1933), Merseyside (Jones, 1934), Southampton (Ford, 1934), Plymouth (Taylor, 1938), Bristol (Tout, 1938), York (δεύτερη έρευνα του Rowntree, 1941) (όπως αναφέρονται από τους Glennerster et al 2004). Η καθιέρωση της επίσημης «Έρευνας Οικογενειακών Δαπανών» το 1953 στη Μεγάλη Βρετανία σηματοδότησε μια τομή γιατί επέτρεψε τις πρώτες μεγάλης κλίμακας έρευνες για τη φτώχεια με πρωτεργάτες μια ομάδα ερευνητών της σχολής Οικονομικών Επιστημών του Λονδίνου. Ανάμεσα σε αυτούς ο Peter Townsend ήταν εκείνος που καθιέρωσε τις έννοιες της «σχετικής αποστέρησης και φτώχειας», πάνω στις οποίες θεμελιώθηκαν οι ορισμοί της Ευρωπαϊκής Ένωσης για την φτώχεια, την αποστέρηση και τον αποκλεισμό που χρησιμοποιούνται σήμερα.

Η προσέγγιση του Townsend για σχετική αποστέρηση ως συνέπεια της έλλειψης πόρων όπως το εισόδημα καλύπτει ένα ευρύ φάσμα βιοτικών αναγκών (Townsend 1979, Townsend και Gordon 1993). Έχοντας εκπαιδευτεί ως ανθρωπολόγος στο Cambridge και νεαρός ερευνητής στο Ινστιτούτο Κοινωνικών Σπουδών του Λονδίνου, ο Townsend ήταν πάντα ευαίσθητος στον τρόπο με τον οποίο το τοπικό περιβάλλον διαμορφώνει τις συνθήκες αποστέρησης των νοικοκυριών και τις προοπτικές τους να διαφύγουν από τη φτώχεια (Charlesworth και Fink 2001; Townsend 2004). Ο Townsend (1987) ανέπτυξε τις μεθόδους για τη μέτρηση της «πολλαπλής αποστέρησης» και διέκρινε τις επιμέρους διαστάσεις της «υλικής αποστέρησης» (διατροφή, είδη ένδυσης, στέγαση, εγκαταστάσεις σπιτιού,

περιβάλλον, τοποθεσία, εργασία) και της «κοινωνικής αποστέρησης» (οικογενειακές δραστηριότητες, ένταξη στην κοινότητα, επίσημη συμμετοχή σε κοινωνικούς θεσμούς, αναψυχή, εκπαίδευση). Παρενέβη στη διαμόρφωση των επίσημων δεικτών τοπικής αποστέρησης στη Μεγάλη Βρετανία (Townsend 1989, 1993) και αμφισβήτησε τον τρόπο που χρησιμοποιούνταν για τη χάραξη συντηρητικών πολιτικών αντιμετώπισης του «κύκλου της αποστέρησης», μιας θεώρησης σύμφωνα την οποία οι οικογένειες και ο τρόπος κοινωνικοποίησης των παιδιών σε υποβαθμισμένες περιοχές ευθύνονται για την ανακύκλωση της φτώχειας. Αντίθετα με τις επίσημες πολιτικές η δική του επιχειρηματολογία έδωσε έμφαση στη σημασία των αντικειμενικών παραγόντων και των πολιτικών που διευρύνουν τις ανισότητες και συμβάλλουν στη διαίωνιση της φτώχειας. Τόνισε επίσης τη σημασία της αναγνώρισης του τρόπου με τον οποίο διαφορετικές πληθυσμιακές ομάδες, όσον αφορά την ηλικία, την εθνότητα και τον τύπο της οικογένειας, βιώνουν την αποστέρηση. Επιπλέον, ο Townsend συνέβαλε καθοριστικά στη τεκμηρίωση του τρόπου με τον οποίο η «τοπική αποστέρηση» επηρεάζει τις ανισότητες στην υγεία για να επιχειρηματολογήσει υπέρ του σχεδιασμού πολιτικών υγείας που θα μεταφέρουν περισσότερους πόρους στις αποστερημένες περιοχές.

Ο πρώτος δείκτης για την αποτύπωση της τοπικής πολλαπλής αποστέρησης από τον Townsend (Townsend, Phillimore and Beattie 1988) ήταν σχετικά απλός και συμπεριλάμβανε το ποσοστό ανεργίας, το ποσοστό νοικοκυριών σε ενοίκιο, το ποσοστό νοικοκυριών που διαβιούν σε στεγαστικό συνωστισμό (housing overcrowding), και το ποσοστό νοικοκυριών χωρίς αυτοκίνητο. Σε μια παρόμοια προσέγγιση για την μελέτη της τοπικής αποστέρησης και των συνθηκών υγείας στη Σκωτία ο Carstairs διαμόρφωσε ένα δείκτη με βάση την ανεργία, το στεγαστικό συνωστισμό, την έλλειψη αυτοκινήτου και τα επαγγέλματα με καθόλου ή χαμηλή ειδίκευση (Morris and Carstairs 1991). Σε συνέχεια του έργου του Townsend, το Townsend Centre for International Poverty Research πραγματοποίησε μια σειρά ερευνών για τη φτώχεια και τον αποκλεισμό στη Μεγάλη Βρετανία μεταξύ των οποίων συγκαταλέγονται περιφερειακές και τοπικές έρευνες, σε αστικές και αγροτικές περιοχές, που τεκμηρίωσαν ότι από το 1970 μέχρι το 2005 συνεχίστηκαν, και ιδίως από το 1990 εντάθηκαν, οι τάσεις χωρικής συγκέντρωσης και απομόνωσης των φτωχότερων περιοχών (Dorling et al 2007). Σημαντική επίσης συμβολή των ερευνών αυτών αποτελεί η εκτίμηση των ίδιων των νοικοκυριών για τις ανάγκες διαβίωσής και συμμετοχής του στην κοινότητα και τους τρόπους που οι τοπικές πολιτικές θα μπορούσαν να αντιμετωπίσουν τις κυριότερες διαστάσεις της αποστέρησης PSE (Gordon and Pantazis 1997, Levitas et. al. 2007, Pantazis et. al. 2006). Όπως εξηγείται στην ενότητα 2.4 του παρόντος κεφαλαίου παρόμοιες εφαρμογές γίνονται σε πολλές Ευρωπαϊκές χώρες.

Η προσέγγιση του Townsend, επηρέασε πολλές σύγχρονες εφαρμογές που διακρίνουν μεταξύ επιμέρους διαστάσεων της αποστέρησης, τις οποίες συμπεριλαμβάνουν σε ένα σύνθετο «Δείκτη Πολλαπλής Αποστέρησης», π.χ. ο Βρετανικός Κοινοτικός και το Δείκτη Τοπικής Αυτοδιοίκησης Πολλαπλής Στέρησης (CLG 2019). Ο δείκτης αυτός καταρτίζεται από τη δεκαετία του 1970 από το Υπουργείο Στέγασης, Κοινοτήτων και Τοπικής Αυτοδιοίκησης και ενημερώνεται ανά πενταετία χρησιμοποιώντας τα πιο πρόσφατα διαθέσιμα δεδομένα για την επικράτεια της χώρας που διαιρείται σε 32.844 μικρές περιοχές. Για την κατάρτιση του λαμβάνεται υπόψη μια συστοιχία 39 επιμέρους δεικτών που ομαδοποιούνται σε επτά διαστάσεις αποστέρησης και συντίθεται τελικά σε ένα κοινό

δείκτη (Index of Multiple Deprivation). Οι περισσότεροι από τους δείκτες αξιοποιούν διοικητικά δεδομένα και αφορούν επιδόματα, την ανεργία, την χρήση υπηρεσιών υγείας και πρόνοιας, την πρόσβαση στην εκπαίδευση και κατάρτιση, τις συνθήκες του τοπικού περιβάλλοντος. Σε κάθε μια από τις επτά διαστάσεις αποδίδεται ιδιαίτερη βαρύτητα για τη κατάρτιση του σύνθετου δείκτη ως ακολούθως: Εισόδημα (22.5%) -Απασχόληση (22.5%) – Αποστέρηση στην υγεία και αναπηρίες (13.5%) – Εκπαίδευση, δεξιότητες και κατάρτιση (13.5%) – Ασφάλεια και εγκληματικότητα (9.3%) – Εμπόδια για την πρόσβαση σε στέγαση και υπηρεσίες – και τοπικό περιβάλλον (9.3%). Τόσο η συνολική πολλαπλή αποστέρηση όσο και κάθε μια από τις επιμέρους επτά διαστάσεις χαρτογραφούνται και εντοπίζονται οι δήμοι που περιλαμβάνουν τις περισσότερες πιο αποστερημένες περιοχές. Οι αντίστοιχες επεξηγήσεις, εργαλεία επεξεργασίας ανοιχτών δεδομένων και χαρτογραφήσεις διατίθενται στο κοινό από την στατιστική υπηρεσία του Η.Β. (πχ. [https://dclgapps.communities.gov.uk/imd/iod\\_index.html](https://dclgapps.communities.gov.uk/imd/iod_index.html)).

Η πρόταση της ερευνητικής ομάδας για τους σκοπούς της παρούσας μελέτης χρησιμοποιεί μια παρόμοια ανάλυση πολλαπλών διαστάσεων που παρουσιάζεται στα κεφάλαια 4 και 5 της μελέτης.

### 3.2 Τρέχοντα διεθνή παραδείγματα και ευρωπαϊκά παρατηρητήρια

Οι απόπειρες μέτρησης της τοπικής αποστέρησης πολλαπλασιάστηκαν και βρήκαν θεσμική ανταπόκριση σε πολλές Ευρωπαϊκές χώρες και στις ΗΠΑ κυρίως από τα μέσα της δεκαετίας του 1970. Υπήρξαν δύο μεγάλες περιοχές εφαρμογών αφενός στις επιδημιολογικές έρευνες και στη χάραξη των πολιτικών υγείας και αφετέρου στις τοπικές και κοινοτικές παρεμβάσεις για την αναζωογόνηση των αστικών και αγροτικών περιοχών. Οι εφαρμογές στις πολιτικές υγείας αξιοποιήθηκαν πρόσφατα στις συνθήκες της πανδημίας. Στο Ηνωμένο Βασίλειο τεκμηριώθηκε ότι οι επιπτώσεις του COVID-19 πλήττουν ιδιαίτερα τις πλέον αποστερημένες περιοχές και επείγει η διαμόρφωση χωρικά εξειδικευμένων μέτρων για την καλύτερη αντιμετώπιση της πανδημίας (UK Office of National Statistics 2020, Marmot and Allen 2020, Propper, Stoye and Zaranko 2020). Στις ΗΠΑ, ο δείκτης τοπικής αποστέρησης καταρτίστηκε από ειδικό φορέα του Υπουργείου Υγείας και το τμήμα Ιατρικής του Πανεπιστημίου του Wisconsin τον ενημερώνει ανα πενταετία με δεδομένα από τον Αμερικανική Έρευνα Κοινοτήτων και χαρτογραφεί την αποστέρηση σε κάθε Πολιτεία (<https://www.neighborhoodatlas.medicine.wisc.edu/>). Το Ιατρικό Κέντρο του Πανεπιστημίου του Πίτσμπουργκ (UPMC) χρησιμοποίησε το δείκτη τοπικής αποστέρησης σε ένα μοντέλο λήψης αποφάσεων για θεραπεία COVID-19. Η Εθνική Ακαδημία Ιατρικής των ΗΠΑ ανέφερε επίσης το μοντέλο του UPMC για την κατανομή σπάνιων φαρμάκων και εμβολίων COVID-19.

Οι τοπικές πολιτικές για την κοινοτική ανάπτυξη και αναζωογόνηση των αποστερημένων περιοχών ξεκίνησαν από τα τέλη της δεκαετίας του 1960 στις ΗΠΑ, στη ΜΒ και σε άλλες ευρωπαϊκές χώρες αξιοποιώντας τα δεδομένα των ερευνών για την αποστέρηση. Οι δεκαετίες που ακολούθησαν κατέδειξαν ότι οι πολιτικές με χωρική αναφορά δεν αποτελούν από μόνες τους διέξοδο αλλά συμπληρώνουν τη γενική στήριξη και την αναπτυξιακή διαδικασία επειδή μπορούν να αναδείξουν τις

ιδιαίτερες ανάγκες που επείγει να καλυφθούν, τους ειδικούς συνδυασμούς των παραγόντων που συμβάλλουν στην αποστέρηση, τον τρόπο αξιοποίησης του δυναμικό των περιοχών και τις διασυνδέσεις που αίρουν την απομόνωσή τους. Στην κατεύθυνση ολιστικών προσεγγίσεων κινούνται αρκετές πρόσφατες πρωτοβουλίες όπως το Ευρωπαϊκό δίκτυο εθνικών παρατηρητηρίων αστικής φτώχειας.

### 3.2.1. Συνοπτική περιγραφή των παρατηρητηρίων του Ευρωπαϊκού δικτύου

Η δημιουργία ενός Ευρωπαϊκού δικτύου εθνικών παρατηρητηρίων αστικής φτώχειας, αποτελεί μια από τις τρεις οριζόντιες δράσεις που περιλαμβάνονται στο Σχέδιο Δράσης της Εταιρικής Συμμαχίας για την Αστική Φτώχεια (Urban Poverty Partnership, εφεξής UPP), στο πλαίσιο της Αστικής Ατζέντας (Urban Agenda).<sup>13</sup> Η δράση αφορά τη δημιουργία μιας κοινής Ευρωπαϊκής διαδικτυακής πλατφόρμας στην οποία θα διατίθενται στις τοπικές αυτοδιοικήσεις και άλλους ενδιαφερόμενους φορείς, όλα τα στοιχεία που αφορούν την αστική φτώχεια και αποστέρησης, με στόχο την ανάπτυξη τεκμηριωμένων πολιτικών (evidence-based) για την καταπολέμηση της αστικής φτώχειας.

Παρόλο που η στόχευση της UPP είναι οι υποβαθμισμένες/αποστερημένες αστικές περιοχές και γειτονιές (Urban Deprived Areas and Neighbourhoods), η προσέγγιση που υιοθετείται αφορά ευρύτερα την ανάδειξη των χωρικών διαστάσεων της φτώχειας και την ανάπτυξη δεδομένων για τον εντοπισμό, την καταγραφή, την παρακολούθηση και την αποτίμηση της φτώχειας σε χωρικά επίπεδα χαμηλότερα του Δήμου (κοινότητα, κοινοτικό διαμέρισμα, γειτονιά, απογραφικός τομέας, ΤΚ κλπ.). Σύμφωνα με την μελέτη που υλοποιήθηκε για την υποστήριξη της δράσης (Hernandez et.al. 2018), **ως εθνικό παρατηρητήριο ορίζεται ένα χαρτογραφικό εργαλείο με στατιστικές πληροφορίες που συνδέονται με την φτώχεια/αποστέρηση σε ενδο-αστικό χωρικό επίπεδο, που επιτρέπει τον εντοπισμό “αποστερημένων γειτονιών” και “θυλάκων φτώχειας” σε εθνικό επίπεδο.** Στόχος της μελέτης η καταγραφή διαφορετικών εργαλείων και μεθοδολογιών, και η διερεύνηση της δυνατότητας δικτύωσης και διασύνδεσης μεταξύ των παρατηρητηρίων για την ανταλλαγή γνώσης σχετικά με τις εφαρμοζόμενες πολιτικές καταπολέμησης της φτώχειας και της αποστέρησης.

Στη μελέτη εξετάστηκαν **υφιστάμενα παρατηρητήρια σε δώδεκα ευρωπαϊκές χώρες**, που λειτουργούν σε Εθνικό, Περιφερειακό ή και Δημοτικό επίπεδο (βλ. Πίνακα 1). Η παρούσα μελέτη λαμβάνει υπόψη τις καλές πρακτικές και θα προτείνει κατευθύνσεις που θα επιτρέψουν την σύνδεση/επικοινωνία του Παρατηρητηρίου Κρήτης με τις δράσεις που προωθούνται σε Ευρωπαϊκό επίπεδο. Παρακάτω, συνοψίζονται βασικά χαρακτηριστικά των παρατηρητηρίων που μελετήθηκαν, το επίπεδο παρακολούθησης στο οποίο αναφέρονται και βασικοί δείκτες που χρησιμοποιούν.

---

<sup>13</sup> Η Εταιρική Συμμαχία για την Αστική Φτώχεια (UPP) είναι μια από τις 13 εταιρικές συμμαχίες στο πλαίσιο της Αστικής Ατζέντας, που αποφασίστηκε σε Ευρωπαϊκό επίπεδο με την Συμφωνία του Αμστερνταμ (2016), στο πλαίσιο της Ολλανδικής προεδρίας. Στόχος των συμμαχιών, στις οποίες συμμετέχουν πόλεις, κράτη και φορείς.. Άξονες προτεραιότητας της UPP είναι η ανάπτυξη δεδομένων για την φτώχεια/αποστέρηση σε Ευρωπαϊκό επίπεδο, η παιδική φτώχεια, η έλλειψη στέγης και η άρση των αποκλεισμών που αντιμετωπίζουν οι Ρομά. Για περισσότερες πληροφορίες: <https://ec.europa.eu/futurium/en/urban-poverty>

**Πίνακας 1. Εργαλεία παρακολούθησης της αποστέρησης και της φτώχειας**

Χωρική αναφορά ανάλυσης	Ελάχιστη Χωρική Μονάδα συγκέντρωσης δεδομένων		Δήμος	Χαμηλότερο επίπεδο
	Εθνικό επίπεδο	Παρατηρητήρια		Βέλγιο Γερμανία
Αναφορές				Βέλγιο Ρουμανία
	Περιφερειακά Παρατηρητήρια			Καντόνι Γενεύης (Ελβετία) Κοινότητα Βαλένθια (Ισπανία)
	Τοπικά Παρατηρητήρια			Βιέννη Λισαβόνα

Πηγή: Hernandez et.al. 2018:11

A. Εθνικά παρατηρητήρια με χωρική μονάδα χαμηλότερη του Δήμου

**Αγγλία:** Townsend Index (αξιοποιεί τα στοιχεία της απογραφής από το 1981, βασίζεται σε τέσσερις δείκτες: μη ιδιοκατοίκηση, μη ιδιοκτησία αυτοκινήτου, ανεργία και στεγαστική υπερσυγκέντρωση).

**Αγγλία:** Δείκτες αποστέρησης (από το 1970 από την Δ/ση Κοινοτήτων και Τοπικής Αυτοδιοίκησης, τελευταία στοιχεία 2019, καταγραφή σχετικής αποστέρησης, κλίμακα αποστέρησης, 37 δείκτες υπό επτά διαστάσεις αποστέρησης που συνδυάζονται με χρήση πολλαπλασιαστών βαρύτητας για την διαμόρφωση του Δείκτη Πολλαπλής Αποστέρησης (IMD 2019), <https://www.gov.uk/government/statistics/english-indices-of-deprivation-2019>.

**Γαλλία:** Εθνικό Παρατηρητήριο Πολιτικών για την Πόλη (ONQPV) από το 2016 (αντικαταστάθηκαν προηγούμενες μεθοδολογίες), ορίζονται γειτονίες προτεραιότητας (quartiers prioritaires, QPV) με βάση το εισόδημα, εντοπισμός θυλάκων πληθυσμού, με ελάχιστο πληθυσμό 1000 κατοίκους, σε χαμηλή χωρική ανάλυση (έκταση 200x200 μέτρα), <https://sig.ville.gouv.fr/>.

**Ιρλανδία:** Κριτήριο “σταθερής φτώχειας” (consistent poverty): συνδυασμός δύο δεικτών: σε-κίνδυνο-φτώχειας (εισόδημα κάτω από το 60% του διάμεσου εισοδήματος) και βασική αποστέρηση (άτομα με έλλειψη σε τουλάχιστον δύο από έντεκα βασικά αγαθά).

**Ιρλανδία:** Pobal deprivation index: χωρική μονάδα: μικρές περιοχές (50-200 νοικοκυριών), κλίμακα ευημερίας-μειονεξίας, στοιχεία απογραφής: εργασία, ηλικία και εκπαίδευση. Pobal Maps (με στοιχεία των απογραφών 2006, 2011, 2016, μικρές περιοχές μεταξύ 80-100 νοικοκυριών) <https://maps.pobal.ie/WebApps/DeprivationIndices/index.html>.

**Ολλανδία:** Βαρόμετρο ποιότητας ζωής (Leidemeijer and Van Kamp, 2003): έξι κατηγορίες: κατοικία, δημόσιες υποδομές και υπηρεσίες, πληθυσμός (κοινωνικά/οικονομικά κριτήρια), κοινωνική συνοχή και περιβαλλοντική ποιότητα (δυσφορία ή ανασφάλεια), σε διαφορετικά χωρικά επίπεδα, ανανέωση κάθε

δύο χρόνια, με βάση ένα μαθηματικό μοντέλο, καθορίζονται εννέα κατηγορίες (πέντε θετικές -τρεις αρνητικές), <https://www.leefbaarometer.nl/home.php>.

**Ισπανία:** Παρατηρητήριο αστικής ευαλωτότητας (από το 2015) με βάση τα στοιχεία της απογραφής που περιλαμβάνει: Άτλαντα αστικής ευαλωτότητας, Άτλαντα και ανάλυση των χαρακτηριστικών στεγαστικού αποθέματος, Ανάλυση ευάλωτων γειτονιών για 12 πόλεις, Χάρτης κοινότητας Ρομά. Αξιοποιεί επιπλέον υποκειμενικούς δείκτες από έρευνες γνώμης. Ο Άτλαντας δίνει τη δυνατότητα ανάλυσης στο επίπεδο των απογραφικών τομέων σε τέσσερα πεδία: 1) Δείκτες αστικής ευαλωτότητας (με 24 θεματικούς χάρτες, σε τέσσερα γενικά θέματα: κοινωνικο-δημογραφική, κοινωνικοοικονομική, στεγαστική και υποκειμενική ευαλωτότητα, 2) Ανάλυση πλαισίου Αστικής Ευαλωτότητας (σύγκριση με το εθνικό, περιφερειακό ή δημοτικό επίπεδο), 3) Δείκτες αστικής ανισότητας (συνθετικοί δείκτες ανισότητας: Δείκτης κοινωνικοοικονομικής ανισότητας και Δείκτης Αστικής ανισότητας σε επίπεδο Δήμου, αυτόνομης περιφέρειας και χώρας), 4) Σύθεση αστικής ευαλωτότητας (πολυκριτηριακή ταξινόμηση), <https://bit.ly/39jPT2R>.

#### B. Εθνικές αναφορές/μελέτες

**Βέλγιο:** Δυναμική Ανάλυση Υποβαθμισμένων Γειτονιών (distressed): στοιχεία μεταξύ 2003-2010 για τον εντοπισμό και κατανόηση των τάσεων, σύνθετος δείκτης δυσκολιών, σε χωρικούς τομείς με Μ.Ο. 530 κατοίκους, δυναμικό χαρτογραφικό εργαλείο με Geoclip13, πέντε σύνθετοι δείκτες: κατοικία, εργασία, επαγγελματικές δεξιότητες, υγεία και συνθετικός δείκτης, <https://bit.ly/39jiDKu>.

**Ρουμανία:** Άτλαντας περιθωριοποιημένων αστικών περιοχών για τον εντοπισμό φτωχών περιοχών και μειονεκτικών κοινοτήτων, μεθοδολογία από την Παγκόσμια Τράπεζα (το 2013) με συνδυασμό ποιοτικών τεχνικών έρευνας και ποσοτικών εκτιμήσεων. Τρία βασικά κριτήρια: ανθρώπινο κεφάλαιο (εκπαίδευση, υγεία, μέγεθος οικογένειας), εργασία και κατοικία, για τον εντοπισμό θυλάκων (περιοχών συγκέντρωσης της αποστέρησης), κατώτερο χωρικό επίπεδο της απογραφής (περίπου 200 νοικοκυριά), με στοιχεία της απογραφής του 2011.

#### Γ. Εθνικά παρατηρητήρια σε επίπεδο Δήμου

**Βέλγιο:** Βαρόμετρο Κοινωνικής ενσωμάτωσης

**Γερμανία:** INKAP διαδραστικός άτλαντας του Ομοσπονδιακού Ινστιτούτου έρευνας κτιρίων, αστικών ζητημάτων και χωρικής ανάπτυξης (BBSR), αποτύπωση των συνθηκών διαβίωσης με 600 δείκτες, στοιχεία από το 1995, <https://www.inkar.de/>.

#### Δ. Περιφερειακά παρατηρητήρια

**Καντόνι Γενεύης:** Κέντρο χωρικής ανάλυσης ανισοτήτων (CATI-Ge) από το 2009, <https://cati-ge.ch/>.

**Κοινότητα Βαλένθιας:** Απεικόνιση Ευαίσθητων Αστικών Περιοχών: από το 2016, στοιχεία απογραφής, απογραφικός τομέας, κοινωνικο-οικονομικές, στεγαστικές και κοινωνικο-δημογραφικές διαστάσεις. <https://visor.gva.es>

#### Ε. Τοπικά παρατηρητήρια

**Βιέννη:** Έρευνα για την πόλη: Θεματικοί χάρτες (πληθυσμός, ποιότητα κατοικίας, πυκνότητα, χρήση, ποιότητα ζωής, εργασία και εκπαίδευση, κινητικότητα κα), Παρακολούθηση μετανάστευσης και ένταξης (cohabitation monitoring) από το 1983, <https://bit.ly/2MXWfxx>.

**Λισαβόνα:** Παρατηρητήριο για την αντιμετώπιση της φτώχειας, από το 2006, μελέτες “βαρόμετρο ατόμων σε ευάλωτες καταστάσεις” και “Δείκτης κοινωνικής επισφάλειας”, χωρίς χαρτογραφικό εργαλείο, <https://observatorio-lisboa.eapn.pt/>.

### 3.2.2. Ειδικά Μεθοδολογικά ζητήματα

Η χωρική αποτύπωση και η παρακολούθηση του τρόπου που εξελίσσεται η κοινωνική αποστέρηση ακολουθούν διεθνώς καθιερωμένες και παρόμοιες μεθόδους. Οι μέθοδοι αυτές βασίζονται:

(α) στη δημιουργία της κατάλληλης μονάδας χωρικής ανάλυσης και στην επιλογή των κατάλληλων μεταβλητών, μεταξύ των διαθέσιμων δεδομένων, που μπορούν να χρησιμεύσουν για την ανάδειξη της αποστέρησης ως πολυπαραγοντικής διαδικασίας.

(β) στη στατιστική επεξεργασία των επιλεγμένων μεταβλητών και στη δημιουργία δεικτών ώστε να αναδεικνύονται οι πλέον κρίσιμες πτυχές της αποστέρησης

(γ) στη στατιστική και χαρτογραφική επεξεργασία των δεικτών αποστέρησης ώστε να αποτιμάται και να χωροθετείται η κοινωνική αποστέρηση

#### *α. Μονάδα χωρικής ανάλυσης και διαθεσιμότητα δεδομένων*

Τα περισσότερα παρατηρητήρια χρησιμοποιούν ως ελάχιστη χωρική μονάδα τον απογραφικό τομέα, τους ΤΚ ή κάτι αντίστοιχο, για την καταχώρηση και απεικόνιση των δεδομένων. Βασικά προβλήματα που αντιμετωπίζουν είναι:

1. Αλλαγές στον καθορισμό των ορίων από τις στατιστικές αρχές που δυσκολεύει την διαχρονική παρακολούθηση των στοιχείων (τροποποιήσεις των ορίων ή παραγωγή νέων περιγραμμάτων κατά την επικαιροποίηση των στοιχείων).
2. Έλλειψη στοιχείων ειδικά σε αραιοκατοικημένες, αγροτικές περιοχές ή λόγω του μικρού δείγματος ανά χωρική μονάδα (ενοποίηση χωρικών μονάδων για την δημιουργία ικανού στατιστικού δείγματος, στατιστικές αναγωγές για την “διόρθωση” των ελλειπων στατιστικών δεδομένων, ή μη συμπερίληψη των περιοχών με ελλιπή στοιχεία).

Οι πιο συνηθισμένες πηγές δεδομένων είναι τα στοιχεία της απογραφής από τις Στατιστικές αρχές και στοιχεία από οικονομικές και προνοιακές δημόσιες υπηρεσίες. Ανάλογα με την μεθοδολογία αρκετά παρατηρητήρια συγκεντρώνουν στοιχεία και από άλλες πηγές, όπως την αστυνομία ή από ιδιωτικές βάσεις δεδομένων, όπως για την οικονομική/επιχειρηματική δραστηριότητα ή τις τιμές ακινήτων. Κομβικό ζήτημα αποτελεί η δυνατότητα διαρκούς ανανέωσης των δεδομένων για τον συστηματικό επανυπολογισμό των δεικτών αποστέρησης και των χωροθετικών της σχημάτων.



Βασικά προβλήματα είναι η διαθεσιμότητα των στοιχείων με συστηματικό τρόπο και σε βάθος χρόνου (προσαρμογή και ευελιξία των βάσεων δεδομένων ώστε να μπορούν να ενσωματώσουν νέα στοιχεία ή στοιχεία που συγκεντρώνονται με διαφορετική μεθοδολογία, εφαρμογή ειδικών ερευνών προσαρμοσμένων στη βάση δεδομένων του παρατηρητηρίου).

### β. Στατιστική επεξεργασία και δείκτες

Οι δείκτες παρουσιάζουν μεγάλη διαφοροποίηση τόσο μεταξύ των παρατηρητηρίων, όσο και κατά την εξέλιξή τους. Σε μεγάλο βαθμό η διαφοροποίηση αυτή εξαρτάται από τα διαθέσιμα δεδομένα σε κάθε χώρα, αλλά και από τη βελτίωση ή εξέλιξη της μεθοδολογίας που ακολουθούν. Ζητούμενο στην κάθε περίπτωση, είναι ο εντοπισμός των κατάλληλων -διαθέσιμων- δεικτών με τη μεγαλύτερη ερμηνευτική δυνατότητα. Οι βασικοί δείκτες που εντοπίστηκαν από τη συγκριτική μελέτη των παρατηρητηρίων είναι το εισόδημα (που θεωρείται και ο πιο ενδεδειγμένος δείκτης), το εκπαιδευτικό επίπεδο, η εθνικότητα/καταγωγή, η εργασία, το έγκλημα, το φύλο, η ηλικία, ο τύπος οικογένειας, τα νοικοκυριά, οι στεγαστικές συνθήκες, η υγεία και οι περιβαλλοντικές συνθήκες. Στο συγκριτικό πίνακα αποτυπώνεται η βαρύτητα που έχουν διαφορετικοί δείκτες με τρεις βαθμούς: βασικοί δείκτες (3), περιγραφικοί δείκτες (2), δεν καταγράφονται (1).

Πίνακας 2. Συγκριτικός πίνακας χρήσης δεικτών σε οκτώ χώρες (1: δεν χρησιμοποιείται, 2: Περιγραφικός, 3: βασικός δείκτης)								
	Βέλγιο	Δανία	Αγγλία	Γαλλία	Ιρλανδία	Ολλανδία	Ρουμανία	Ισπανία
Εισόδημα	3	3	3	3	1	3	1	1
Εκπαιδευτικό επίπεδο	1	3	3	2	3	1	3	3
Εθνικότητα	3	3	2	2	1	3	3	3
Απασχόληση	3	3	3	2	3	3	3	3
Παραβατικότητα/Εγκληματικότητα	1	3	3	2	1	3	1	1
Φύλο	1	1	2	2	1	1	1	2
Ηλικία	1	1	2	2	3	3	2	3
Οικογενειακή κατάσταση	2	1	2	2	3	3	1	3
Νοικοκυριά	1	1	3	2	1	3	3	2
Στεγαστικές συνθήκες	1	1	2	2	1	3	3	3
Υγεία	2	1	3	2	1	2	3	1
Περιβαλλοντικές συνθήκες	1	1	3	2	1	3	1	1

Πηγή: Hernandez et.al. 2018: 43

### γ. Μέθοδοι εντοπισμού και χαρτογράφησης των αποστερημένων περιοχών

Στη συγκριτική έρευνα των παρατηρητηρίων αστικής φτώχειας καταγράφηκαν τρία βασικά μεθοδολογικά στάδια για την επεξεργασία των δεικτών (Hernandez et. al. 2018: 44-45):

α) ποιοτική αξιολόγηση για τον έλεγχο της ποιότητας, της διαθεσιμότητας και της περιοδικότητας των διαθέσιμων πακέτων δεδομένων (datasets).

β) Μετατροπή των δεδομένων σε δείκτες (ποσοστά ή αναλογίες)

γ) Τυποποίηση δεικτών για την συγκρισιμότητα ή σύνθεση μεταξύ τους (λογαριθμική τυποποίηση/ logarithmic standardisation)

Ο τρόπος αξιοποίησης των βάσεων δεδομένων διαφοροποιείται ανάλογα με τους στόχους του κάθε παρατηρητηρίου και τον τρόπο που επιλέγεται για την αποτύπωση της φτώχειας και της αποστέρησης. Δύο βασικοί τρόποι αποτύπωσης και χαρτογράφησης είναι: α) η **διαμόρφωση σύνθετων ή συνθετικών δεικτών** που υπολογίζονται σε μια συνεχή κλίμακα που καθορίζεται από διαφορετικές διαστάσεις αποστέρησης με βάση τους οποίους κατατάσσονται οι περιοχές (π.χ. Αγγλία, Ιρλανδία, Ολλανδία), και β) η **δημιουργία ταξινομιών ή τυπολογιών** με βάση τα χαρακτηριστικά των περιοχών σε σχέση με τις επιλεγμένες διαστάσεις αποστέρησης, εντοπίζοντας περιοχές με παρόμοια χαρακτηριστικά (π.χ. Βέλγιο, Ρουμανία). Στη βρετανική βιβλιογραφία αναφέρονται επίσης αρκετές μελέτες για τις διαφορές αστικών και αγροτικών περιοχών και τους επιμέρους τύπους περιοχών που περιλαμβάνουν. Τέλος, ο **έλεγχος της εγκυρότητας** των αποτελεσμάτων μπορεί να γίνει είτε συγκρίνοντάς τα με αντίστοιχες έρευνες προηγούμενων ετών, είτε διασταυρώνοντας τα στοιχεία με τοπικούς φορείς (Δήμους, κοινωνικές οργανώσεις κ) μέσω ποιοτικών ερευνών.

### 3.3 Τρέχουσα Εφαρμογή στην Ελλάδα

Στην Ελλάδα δεν υπάρχει συστηματική μελέτη και παρακολούθηση διαδικασιών που σχετίζονται με την κοινωνική αποστέρηση από αρμόδιες υπηρεσίες του κεντρικού κράτους, των Περιφερειών ή της τοπικής αυτοδιοίκησης. Μέχρι σήμερα, τα προηγούμενα που έχουν γίνει σε αυτόν τον τομέα αφορούν σε δύο μερικές προσπάθειες:

1. Τη μελέτη για τις Ζώνες Εκπαιδευτικής Προτεραιότητας (ΖΕΠ) που ανατέθηκε σε ομάδα ερευνητών από το Υπουργείο Παιδείας το 2011, η οποία ολοκληρώθηκε αλλά δεν υλοποιήθηκε μετά την αλλαγή ηγεσίας στο σχετικό Υπουργείο.
2. Τη μελέτη των κοινωνικών και χωρικών διαστάσεων της κοινωνικής αποστέρησης στη μητροπολιτική περιοχή της Αθήνας, η οποία αποτελεί έργο ομάδας ερευνητών σε εξέλιξη

Η **μελέτη για τις ΖΕΠ** αφορά την αποστέρηση στο χώρο της εκπαίδευσης.<sup>14</sup> Στόχος της είναι να εντοπίσει τις περιοχές μιας επικράτειας (σε εθνικό ή περιφερειακό επίπεδο) όπου οι χαμηλές επιδόσεις με βάση διάφορους εκπαιδευτικούς δείκτες—για παράδειγμα η σχολική διαρροή, η έλλειψη υποδομών ή/και εκπαιδευτικού προσωπικού—τις αναδεικνύουν ως περιοχές που υπολείπονται σημαντικά από τις υπόλοιπες, κάτι που τις καθιστά περιοχές εκπαιδευτικής αποστέρησης. Έχοντας εντοπίσει τις σχετικές περιοχές και τις ελλείψεις που παρουσιάζουν, δημιουργούνται οι προϋποθέσεις για την ανάπτυξη πολιτικών που στοχευμένα θα μπορούσαν να αντιμετωπίσουν τα σχετικά προβλήματα στις συγκεκριμένες περιοχές.

Ανάλογες πολιτικές και συστήματα εντοπισμού της εκπαιδευτικής αποστέρησης έχουν υλοποιηθεί σε αρκετές άλλες χώρες (Γαλλία, ΗΒ κ.ά.) και ιδιαίτερα σε εκείνες όπου έχουν γενικότερα αναπτυχθεί κοινωνικές πολιτικές με χωρική βάση (area based social policies).

---

<sup>14</sup> Αναλυτική περιγραφή του έργου είναι διαθέσιμη σε Κείμενο Εργασίας του ΕΚΚΕ (Κουτούζης κ.α. 2012)

Η ειδική μελέτη του 2011 για τις ΖΕΠ στην Ελλάδα<sup>1</sup> αναζήτησε καταρχάς τις καταλληλότερες μεταβλητές για τον εντοπισμό της εκπαιδευτικής αποστέρησης. Οι απογραφές πληθυσμού αποτέλεσαν την κυριότερη πηγή δεδομένων επειδή—παρά το γεγονός ότι οι απογραφές δεν αποτελούν προνομιακή πηγή εκπαιδευτικών δεδομένων—χαρακτηρίζονται από πληρότητα και από τη μεγαλύτερη δυνατή κάλυψη πληθυσμού και τόπων, κάτι που δίνει τη δυνατότητα ανάλυσης και με μεγάλη χωρική λεπτομέρεια. Σημαντικό εμπόδιο αποτέλεσαν τα προβλήματα των ειδικών πηγών δεδομένων που συγκεντρώνουν τα ειδικά πληροφοριακά συστήματα του σχετικού υπουργείου (e-school και survey) των οποίων τα δεδομένα ήταν ελλιπή και αμφισβητήσιμα όσον αφορά την αντιπροσωπευτικότητα και τη γεωγραφική κάλυψη.

Η μελέτη για τις ΖΕΠ προχώρησε αναγκαστικά με βάση τα διαθέσιμα αξιόπιστα δεδομένα (από την απογραφή πληθυσμού και από τις ετήσιες στατιστικές εκπαίδευσης της ΕΛΣΤΑΤ) και διαμόρφωσε σειρά δεικτών για την προσέγγιση της εκπαιδευτικής αποστέρησης. Παράλληλα, δημιούργησε μια ειδική εφαρμογή GIS (Συστήματος Γεωγραφικών Πληροφοριών) η οποία έδινε τη δυνατότητα παραμετροποίησης της αποτύπωσης των περιοχών εκπαιδευτικής αποστέρησης. Αυτό σημαίνει ότι ο/η χειριστής/τρια του συστήματος μπορούσε να αναζητεί τις περιοχές που ανταποκρίνονταν σε κάποια από τα κριτήρια (μεταβλητές) που ήταν διαθέσιμα στο σύστημα και με βάση συγκεκριμένες τιμές για το καθένα. Πρακτικά, αυτό σήμαινε ότι χρησιμοποιώντας το σχετικό σύστημα μπορούσε κανείς να αποτυπώνει χαρτογραφικά τις περιοχές που ανταποκρίνονταν, για παράδειγμα, στη συνθήκη: η σχολική διαρροή να είναι > 5%, οι καθηγητές δευτεροβάθμιας εκπαίδευσης να διαθέτουν μεταπτυχιακό τίτλο σπουδών σε ποσοστό < 10% και το ποσοστό των σχολικών μονάδων της περιοχής που μοιράζονται τις ίδιες αίθουσες να είναι > 15%. Η αλλαγή οποιασδήποτε παραμέτρου (προσθήκη/αφαίρεση μεταβλητής ή αλλαγή τιμής μεταβλητής) οδηγούσε και στην αλλαγή του χάρτη των περιοχών στις οποίες ανταποκρίνονταν οι νέες συνθήκες.

Το σύστημα παραδόθηκε στο υπουργείο, αλλά δεν χρησιμοποιήθηκε ποτέ αφού αμέσως μετά εγκαταλείφθηκε η πολιτική των ΖΕΠ. Η ομάδα εργασίας που παρήγαγε τη σχετική μελέτη αποτελείτο από τους Μ Κουτούζη, Α Κυρίδη, Θ Μαλούτα, Ν Παπαδάκη και Σ Συρίγο.

**Η μελέτη της αποστέρησης στην Αθήνα** αναφέρεται στην κοινωνική αποστέρηση συνολικότερα και χρησιμοποιεί πιο σύνθετες στατιστικές τεχνικές για τον προσδιορισμό της φυσιογνωμίας της και τη χωρική της αποτύπωση. Καταρχάς χρησιμοποιήθηκαν 27 μεταβλητές από την απογραφή πληθυσμού του 2011, οι οποίες σχετίζονται με συνθήκες στην αγορά εργασίας, την εκπαίδευση και τη στέγαση. Ενδεικτικά παραδείγματα τέτοιων μεταβλητών ήταν το ποσοστό ανεργίας σε διάφορες ηλικιακές κατηγορίες, το ποσοστό ανειδίκευτων στο σύνολο του ενεργού πληθυσμού, το ποσοστό των αποφοίτων τριτοβάθμιας εκπαίδευσης στον πληθυσμό 20-65 ετών, το ποσοστό των ατόμων 15-18 ετών εκτός εκπαίδευσης, το ποσοστό των νοικοκυριών που νοικιάζουν την κατοικία τους, το ποσοστό των ατόμων που ζουν σε νοικοκυριά με λιγότερα από 20τμ/άτομο κ.λπ.

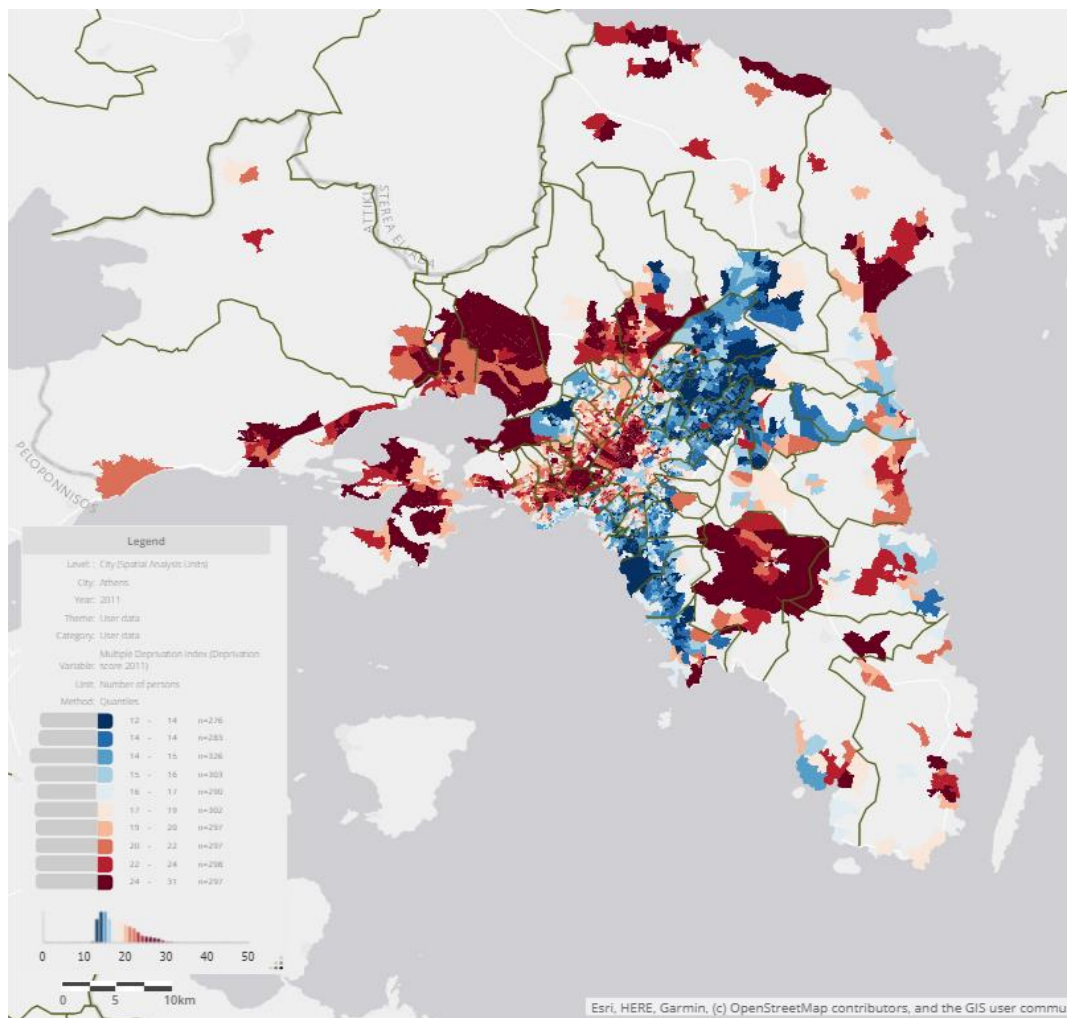
Οι μεταβλητές αυτές—με βάση τις τιμές τους στις 3.000 ΜΟΧΑΠ (μονάδες Χωρικής Ανάλυσης Πόλεων) στις οποίες υποδιαιρείται η μητροπολιτική περιοχή της Αθήνας—τροφοδότησαν μια Ανάλυση σε Κύριες Συνιστώσες (PCA-Principal Components Analysis) με βάση την οποία διερευνήθηκε η

συνδιακύμανσή τους. Η ανάλυση αυτή επιτρέπει τη σύνθεση των αρχικών μεταβλητών σε συνιστώσες, κάθε μία από τις οποίες αποτελεί νέα μεταβλητή 2<sup>ου</sup> βαθμού που αντιπροσωπεύει προσεγγιστικά μια ομάδα από τις αρχικές. Στη συγκεκριμένη περίπτωση η πρώτη και σημαντικότερη συνιστώσα αφορούσε κοινωνικές ιεραρχήσεις (επίπεδο εκπαίδευσης, διαθέσιμος χώρος κατοικίας, ποσοστό ανεργίας, εκπαιδευτική διαρροή). Η δεύτερη και η τρίτη αφορούσαν δημογραφικά ζητήματα και ζητήματα καθεστώτος ενοίκησης. Η πέμπτη και η έκτη, τέλος, αφορούσαν ειδικά ζητήματα σχετικά με επίκεντρο τις μη κανονικές κατοικίες.

Γνωρίζοντας από την προηγούμενη ανάλυση τη «συμπεριφορά» των μεταβλητών όσον αφορά τη χωρική τους διακύμανση, δημιουργήθηκε ένας κατάλογος δεικτών αποστέρησης για τα επιμέρους πεδία της απασχόλησης, της εκπαίδευσης και της στέγασης. Κάθε πεδίο χωρίστηκε σε υποπεδία και κάθε υποπεδίο σε δείκτες, ανάλογα με τη διαθεσιμότητα κατάλληλων δεδομένων. Παρά τον διαφορετικό αριθμό δεικτών και υποπεδίων, έγινε η επιλογή κάθε πεδίο να διατηρήσει την ίδια βαρύτητα στη διαμόρφωση του συνολικού δείκτη αποστέρησης. Ο δείκτης αυτός διαμορφώθηκε για κάθε ΜΟΧΑΠ με βάση τις τιμές των επιμέρους δεικτών στα τρία βασικά πεδία. Κάθε δείκτης—ανεξαρτήτως επιπέδου—διαμορφώθηκε με βάση την κατανομή των τιμών της μεταβλητής που του αντιστοιχούσε σε διακριτές κλάσεις με διαχωρισμούς ανάλογα με τον μέσο όρο [μ.ό.] και την τυπική απόκλιση [τ.α.] (κάτω από τον μ.ό. / μ.ό. έως μ.ό.+0,5 / μ.ό.+0,5τ.α. έως μ.ό.+1τ.α. / μ.ό.+1τ.α. έως μ.ό.+2τ.α. / μ.ό.+2τ.α.+2τ.α. έως μ.ό.+3τ.α. και άνω). Η τιμή κάθε μεταβλητής ανά ΜΟΧΑΠ αντιστοιχήθηκε με την τιμή που δόθηκε στην κλάση στην οποία ανήκε. Οι τιμές ανά κλάση κυμαίνονταν από 1 μέχρι 7, με τις υψηλότερες τιμές να υποδηλώνουν τις πιο προβληματικές περιοχές σε σχέση με το αντικείμενο της σχετικής μεταβλητής. Το άθροισμα των τιμών των μεταβλητών διά του αριθμού των μεταβλητών κάθε υποπεδίου αποτέλεσαν το δείκτη αποστέρησης για κάθε υποπεδίο. Το άθροισμα των δεικτών των υποπεδίων δια του αριθμού των υποπεδίων αποτέλεσαν το δείκτη αποστέρησης για κάθε πεδίο. Τέλος το άθροισμα των δεικτών αποστέρησης για κάθε ένα από τα τρία πεδία (απασχόληση, εκπαίδευση, στέγαση) αποτέλεσε τον συνολικό δείκτη αποστέρησης.

Τέλος, χαρτογραφήθηκαν οι 3.000 ΜΟΧΑΠ της μητροπολιτικής περιοχής της Αθήνας με βάση τους δείκτες αποστέρησης για κάθε πεδίο (απασχόληση, εκπαίδευση, στέγαση) και συνολικά, τόσο για το 2001 όσο και για το 2011. Παράλληλα, χαρτογραφήθηκαν οι σημαντικότερες αλλαγές μεταξύ 2001 και 2011 με στόχο να εντοπιστούν (α) οι περιοχές που διατηρήθηκαν σε υψηλό επίπεδο αποστέρησης και (β) οι περιοχές που αναρριχήθηκαν σε υψηλό επίπεδο αποστέρησης, ενώ προηγουμένως η κατάστασή τους δεν ήταν προβληματική. Ο Χάρτης 1 αποτυπώνει τις τιμές του δείκτη πολλαπλή αποστέρησης για το 2011 που εκτιμήθηκε στη συγκεκριμένη εφαρμογή. Τα κόκκινα χρώματα υποδηλώνουν τα δεκατημόρια με τις υψηλότερες τιμές (περισσότερο αποστερημένες περιοχές).

**Χάρτης 1: Δείκτης Πολλαπλής Αποστέρησης στην Ευρύτερη μητροπολιτική περιοχή της Αθήνας 2011**



Πηγή: Arapoglou, Karadimitriou, Maloutas, Sayas, 2021

Η μέθοδος που χρησιμοποιήθηκε στη μελέτη αυτή της αποστέρησης στη μητροπολιτική περιοχή της Αθήνας δεν είναι μοναδική και αποκλειστική. Μπορούν να υπάρξουν αρκετές διαφορετικές εκδοχές που να εξυπηρετούν τον ίδιο στόχο. Αποτελεί πάντως ένα δόκιμο τρόπο εντοπισμού των περιοχών κοινωνικής αποστέρησης και δεν είναι αναμενόμενο ένας εναλλακτικός τρόπος υπολογισμού να οδηγήσει σε πολύ διαφορετικό αποτέλεσμα. Η μελέτη αυτή πραγματοποιήθηκε από τους Β. Αράπογλου, Ν. Καραδημητρίου, Θ. Μαλούτα και Ι. Σαγιά και είναι υπό δημοσίευση.

### Βιβλιογραφία Κεφαλαίου 3

- Arapoglou V., Karadimitriou N., Maloutas T., Sayas J. (2021) Multiple deprivation in Athens: a legacy of persisting and deepening spatial divisions, LSE Hellenic Observatory Papers on Greece and Southeast Europe
- Charlesworth J. and Fink J. (2001), Historians and social-science research data: The Peter Townsend collection, *History Workshop Journal*, 51(1), pp. 206-219.
- Dorling D., Rigby J., Wheeler B., Ballas D., Thomas B., Fahmy E. , Gordon D. and Ruth Lupton R. (2007), *Poverty, wealth and place in Britain: 1968 to 2005*, Bristol: Polity Press
- Hernandez, R.C., Garcia, I.G., and Perinan, G.G. (2018) *Urban Poverty Partnership: Report about urban deprivation/poverty observatories in the European Union*, GIAU+S, Madrid. Available at:<https://bit.ly/3nVFWOw>
- Glennerster H., Hills J., Piachaud D., Webb J. 2004, *One hundred years of poverty and policy*, London: Joseph Rowntree Foundation
- Κουτούζης, Μ., Κυρίδης, Α., Μαλούτας, Θ., Παπαδάκης, Ν., Συρίγος, Σ. (2012) Ζώνες Εκπαιδευτικής Προτεραιότητας Συνοπτική έκθεση αποτελεσμάτων της Ομάδας Κοινωνικών Ερευνών του Υπουργείου Παιδείας, κείμενο εργασίας 2012/16, ΕΚΚΕ, <https://bit.ly/3oE9QYo>.
- Levitas R., Pantazis C., Gordon D., Lloyd E. and Patsios D. (2007), *The multi-dimensional analysis of social exclusion*. London: DCLG.
- Marmot, M. and Allen J. (2020), COVID-19: exposing and amplifying inequalities. *J Epidemiol Community Health*, 74(9), pp. 681-682.
- Morris R. and Carstairs V. (1991), Which deprivation? A comparison of selected deprivation indexes. *Journal of Public Health*, 13(4), pp. 318-326.
- Pantazis C., Gordon D., and Levitas R. (2006), *Poverty and Social Exclusion in Britain*. Bristol: The Policy Press.
- Phillimore P., Beattie A. and Townsend P. (1994), Widening inequality of health in northern England, 1981-91. *British Medical Journal*, 308(6937), pp. 1125-1128.
- Propper C., Stoye G., and Zaranko B. (2020), The wider impacts of the coronavirus pandemic on the NHS. *Fiscal Studies*, 41(2), pp. 345-356.
- Townsend P. (1979), *Poverty in the United Kingdom*, London: Allen Lane and Penguin Books.
- Townsend P. (1987), Deprivation, *Journal of Social Policy*, 16(2), pp. 125 - 146
- Townsend P. (1993), Underclass and Overclass: The Widening Gulf Between Social Glasses in Britain in the 1980s. *Sociology in action*, Palgrave Macmillan, London, pp. 91-118.
- Townsend P. (2004), Reflections on becoming a researcher. Interviewed by Paul Thomson. *International Journal of Social Research Methodology*, 7(1), pp. 85-95.
- Townsend P. and Gordon D. (1993), What is enough? The definition of a poverty line in P. Townsend (ed) *The international analysis of poverty*, London: Harvester Wheatsheaf, pp. 40-78
- Townsend P., Phillimore P., and Beattie A. (1988), *Health and deprivation: inequality and the North*. Routledge.
- Townsend, P. (1954) 'Measuring poverty', *British Journal of Sociology*, 5(2): 130–7.
- Townsend, P. (1962) 'The meaning of poverty', *British Journal of Sociology*, 13(3): 210–27.
- Townsend, P. (1979) *Poverty in the United Kingdom: A survey of household resources and standards of living*, Harmondsworth: Penguin.
- UK Office of National Statistics (2020), *Deaths Involving Covid-19 by Local Area and Socioeconomic Deprivation: Deaths Occurring Between 1 March and 31 July 2020*. Statistical bulletin, <<https://bit.ly/3nBDs7o>>.

## 4. ΠΡΟΤΕΙΝΟΜΕΝΕΣ ΔΙΑΣΤΑΣΕΙΣ ΤΗΣ ΑΠΟΣΤΕΡΗΣΗΣ ΚΑΙ ΣΤΟΧΟΙ ΤΗΣ ΠΕΣΚΕ

### 4.1 Προτεινόμενες διαστάσεις αποστέρησης

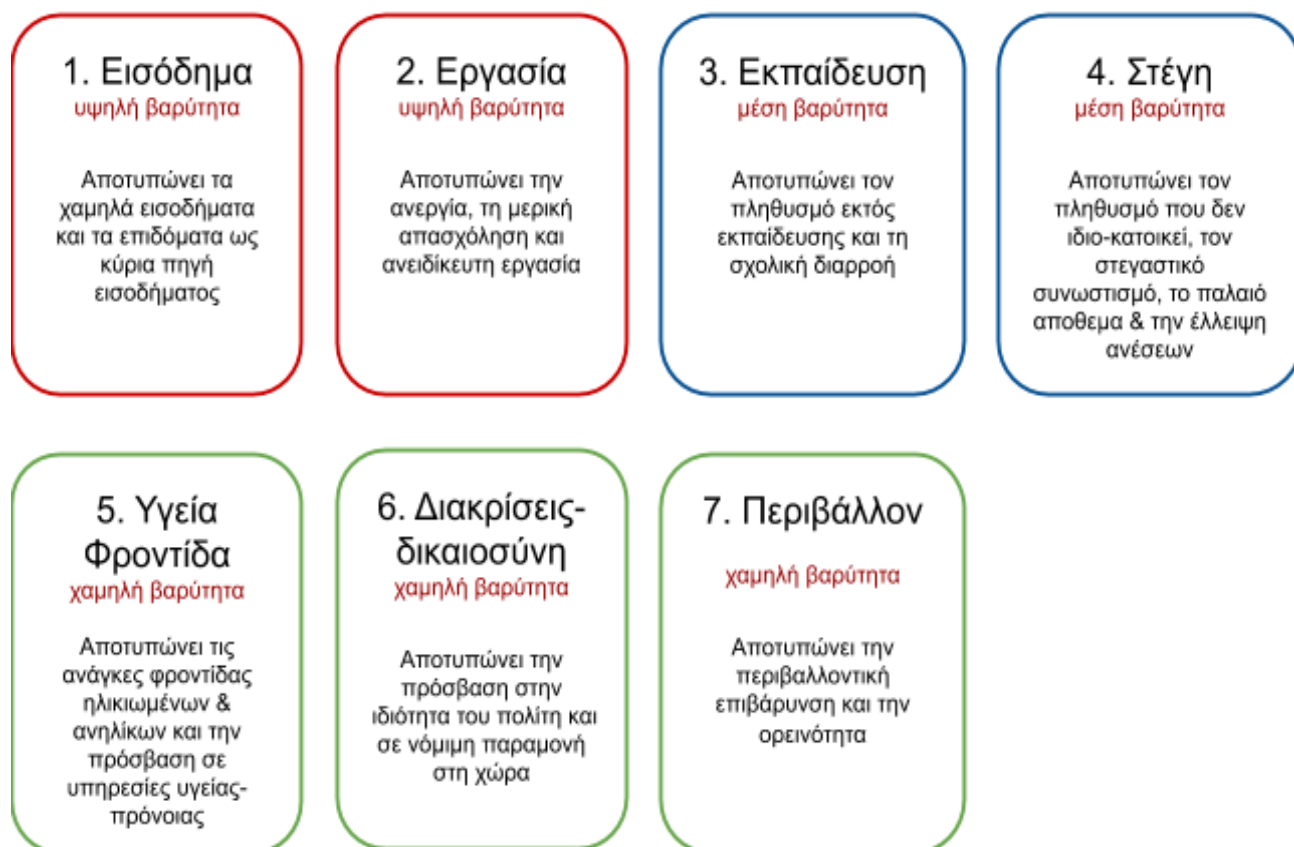
Όπως διαπιστώθηκε κατά την επισκόπηση της μεθοδολογίας που εφαρμόζουν παραδείγματα από την Ευρώπη για τη δημιουργία εργαλείων χωρικής αποτύπωσης και ανάλυσης της φτώχειας/αποστέρησης, η επιλογή των κατάλληλων δεικτών εξαρτάται α) από την συγκεκριμένη στόχευση του εργαλείου, β) από τη διαθεσιμότητα κατάλληλων δεδομένων, και γ) από τη διοικητική ικανότητα επικαιροποίησης της βάσης δεδομένων. Επιπλέον, όπως αναδείχθηκε, οι δείκτες που επιλέγονται ενδέχεται να διαφοροποιούνται διαχρονικά (ανάλογα με τροποποιήσεις στις διαδικασίες και μεθοδολογίες συλλογής των δεδομένων), ή και χωρικά (ανάλογα με τη διαθεσιμότητα των στοιχείων σε διαφορετικές χωρικές κλίμακες ή περιοχές).

Με βάση τη μεθοδολογία που έχει προταθεί, η διαμόρφωση ενός εργαλείου διάγνωσης των χωρικών διαστάσεων της φτώχειας για την Περιφέρεια Κρήτης, βασίζεται σε δύο συμπληρωματικές μεθόδους:

1. Την δημιουργία μιας **γεωγραφικής βάσης αναφοράς**, που θα αξιοποιήσει τα στοιχεία της τελευταίας απογραφής (ΕΛΣΤΑΤ 2011) σχετικά με την εργασία, την εκπαίδευση και τη στέγαση, σε συνδυασμό με τα δηλωθέντα εισοδήματα (ΑΑΔΕ) και την καταγεγραμμένη ανεργία (ΟΑΕΔ).
2. Η **δημιουργία συστοιχίας δεικτών** -για την ιεράρχηση του βαθμού αποστέρησης και του βαθμού απόκρισης των πολιτικών- και διαμόρφωση του δείκτη πολλαπλής αποστέρησης και δεικτών χωρικής συγκέντρωσης της φτώχειας και του αποκλεισμού. Για το σκοπό αυτό προσδιορίζονται παρακάτω οι διαστάσεις [domains] της αποστέρησης, οι μεταβλητές που θα αξιοποιηθούν και τα επίπεδα χωρικής ανάλυσης.

Οι επτά βασικές διαστάσεις αποστέρησης που προτείνονται για το Παρατηρητήριο Κρήτης στο Σχήμα 1 είναι: Εισόδημα, Εργασία, Εκπαίδευση, Στέγαση, Υγεία & Κοινωνική φροντίδα Διακρίσεις/Δικαιοσύνη, Τοπικό περιβάλλον. Στο κεφάλαιο 4.2 εξηγείται πως οι διαστάσεις αυτές αντιστοιχούν στους στόχους της ΠΕΣΚΕ και στο κεφάλαιο 5.2 παρουσιάζονται οι επιμέρους μεταβλητές που προτείνεται να διερευνηθούν για την αποτύπωση της κάθε διάστασης και την αποτίμηση ενός σύνθετου δείκτη τοπικής πολλαπλής αποστέρησης. Στο Σχήμα 2 ενδεικτικά αναφέρεται η προτεινόμενη βαρύτητα που κάθε διάσταση θα έχει στο σύνθετο δείκτη πολλαπλής αποστέρησης. Η τελική απόφαση θα είναι αποτέλεσμα στατιστικής επεξεργασίας, διαβούλευσης με το Παρατηρητήριο και τους φορείς υλοποίησης της ΠΕΣΚΕ όπως προτείνεται στο κεφάλαιο 8 του παραδοτέου. Η συνολική αποστέρηση και κάθε μια από τις επιμέρους διαστάσεις θα μπορούν να απεικονιστούν σε διαφορετικά επίπεδα όπως περιγράφεται στο κεφάλαιο 6.

## Σχήμα 2: Οι επτά διαστάσεις της τοπικής αποστέρησης στην Κρήτη



### 4.2 Αντιστοίχιση με στόχους της ΠΕΣΚΕ

Οι τρεις πυλώνες της ΠΕΣΚΕ Καταπολέμηση της φτώχειας, Πρόσβαση σε υπηρεσίες και Εργασιακή ένταξη, εξειδικεύονται σε τέσσερις Επιχειρησιακούς Άξονες, 1) Καταπολέμηση της ακραίας φτώχειας, 2) Πρόληψη και καταπολέμηση του αποκλεισμού των παιδιών, 3) Προώθηση της ένταξης των ευπαθών ομάδων, και 4) Ενίσχυση της διακυβέρνησης της στρατηγικής. Στον Πίνακα 3 που ακολουθεί γίνεται αντιστοίχιση των Προτεραιοτήτων 1,2 και 3 της στρατηγικής και των Μέτρων που περιλαμβάνονται σε αυτές, με τις προτεινόμενες διαστάσεις αποστέρησης. Η ΠΕΣΚΕ περιλαμβάνει συνολικά είκοσι τρία (23) μέτρα που εξειδικεύουν 6 προτεραιότητες. Σκοπός αυτής της αντιστοίχισης είναι, πρώτον να διαπιστωθεί ότι οι διαστάσεις καλύπτουν όλα τα μέτρα της ΠΕΣΚΕ, και δεύτερον να αναδειχτούν ελλείψεις και κενά της ΠΕΣΚΕ ως προς συγκεκριμένες διαστάσεις φτώχειας και αποστέρησης.



**Πίνακας 3: Αντιστοίχιση των διαστάσεων αποστέρησης με την ΠΕΣΚΕ Κρήτης**

Επιχειρησιακοί Άξονες	Προτεραιότητα	Μέτρο	
ΕΑ 1 Καταπολέμηση της ακραίας φτώχειας	1.1 Πρόσβαση σε βασικά αγαθά	1.1.1. - Πρόσβαση σε βασικά είδη διαβίωσης	ΕΙΣΟΔΗΜΑ
		1.1.2. - Πρόσβαση στις υπηρεσίες υγείας	ΥΓΕΙΑ
		1.1.3. - Πρόσβαση σε στέγη	ΣΤΕΓΑΣΗ
		1.1.4. - Πρόσβαση σε ενέργεια	ΣΤΕΓΑΣΗ
		1.1.5. - Πρόσβαση στο χρηματοπιστωτικό σύστημα	ΕΙΣΟΔΗΜΑ
		1.1.6. - Πρόσβαση σε δραστηριότητες πολιτισμού και αναψυχής	ΥΓΕΙΑ/ ΦΡΟΝΤΙΔΑ
	1.2 Πρόσβαση σε Επαρκείς Εισοδηματικούς Πόρους	1.2.1. - Πρόσβαση στα προγράμματα αντιμετώπισης της ανθρωπιστικής κρίσης	ΕΙΣΟΔΗΜΑ
		1.2.2. - Πρόσβαση στο Διατροφικό Επίδομα Νεφροπαθών	ΕΙΣΟΔΗΜΑ
ΕΑ 2 Πρόληψη και καταπολέμηση του αποκλεισμού των παιδιών	2.1: Πρόσβαση σε Οικονομικά Προσιτές και Ποιοτικές Υπηρεσίες	2.1.1 - Πρόσβαση σε υπηρεσίες προσχολικής αγωγής	ΕΚΠΑΙΔΕΥΣΗ
		2.1.2 - Πρόσβαση σε υπηρεσίες δημιουργικής απασχόλησης, ψυχαγωγίας και αναψυχής	ΥΓΕΙΑ/ ΦΡΟΝΤΙΔΑ
		2.1.3 - Πρόσβαση σε βασικές υπηρεσίες ανοικτής φροντίδας	ΥΓΕΙΑ/ ΦΡΟΝΤΙΔΑ
		2.1.4 - Πρόληψη της παραπομπής σε δομές κλειστής φροντίδας	ΥΓΕΙΑ/ ΦΡΟΝΤΙΔΑ
		2.1.5 - Προώθηση της αποϊδρυματοποίησης, αποκατάστασης και επανένταξης	ΥΓΕΙΑ/ ΦΡΟΝΤΙΔΑ
	2.2: Πρόσβαση στην Υποχρεωτική Εκπαίδευση	2.2.1 - Εκπαιδευτική Ένταξη παιδιών Ρομά	ΕΚΠΑΙΔΕΥΣΗ
		2.2.2 - Πρόληψη της σχολικής διαρροής.	ΕΚΠΑΙΔΕΥΣΗ
ΕΑ 3 Προώθηση της ένταξης των ευπαθών ομάδων	3.1: Ενεργοποίηση των ανέργων	3.1.1. Πρόσβαση των ευάλωτων ομάδων ανέργων σε προγράμματα ενεργητικών πολιτικών απασχόλησης	ΕΡΓΑΣΙΑ
		3.1.2. Πρόσβαση των ευάλωτων ομάδων ανέργων σε δράσεις Κοινωνικής Επιχειρηματικότητας	ΕΡΓΑΣΙΑ
	3.2: Πρόσβαση των ευπαθών ομάδων σε οικονομικά προσιτές και ποιοτικές υπηρεσίες	3.2.1 - Πρόσβαση σε βασικές υπηρεσίες ανοικτής φροντίδας	ΥΓΕΙΑ/ ΦΡΟΝΤΙΔΑ
		3.2.2 - Πρόσβαση σε υπηρεσίες κατ' οίκον φροντίδας και νοσηλείας	ΥΓΕΙΑ/ ΦΡΟΝΤΙΔΑ
		3.2.3 - Πρόληψη της παραπομπής σε δομές κλειστής φροντίδας	ΥΓΕΙΑ/ ΦΡΟΝΤΙΔΑ
		3.2.4 - Προώθηση της αποϊδρυματοποίησης, αποκατάστασης και επανένταξης	ΥΓΕΙΑ/ ΦΡΟΝΤΙΔΑ
		3.2.5 - Προώθηση της ενεργού γήρανσης	ΥΓΕΙΑ/ ΦΡΟΝΤΙΔΑ
		3.2.6 - Πρόσβαση σε υπηρεσίες υποστήριξης της φερεγγυότητας των φτωχών νοικοκυριών.	ΕΙΣΟΔΗΜΑ

#### 4.2.1 Τομεακή και χωρική στόχευση της ΠΕΣΚΕ

Στη συνέχεια γίνονται κάποια σχόλια σε σχέση με την τομεακή στόχευση της ΠΕΣΚΕ και τη χωρική στόχευση του σχεδιασμού και της εφαρμογής των πολιτικών.

Διαπιστώνεται ότι υπάρχει μια σαφής **προνοιακή κατεύθυνση**, με έμφαση στα μέτρα που εντάσσονται στην Υγεία και Κοινωνική Φροντίδα ( 9 στα 23 μέτρα, 39%), όπως η πρόσβαση σε προσιτές και ποιοτικές υπηρεσίες πρόνοιας, υπηρεσίες ανοιχτής και κλειστής φροντίδας, κατ' οίκον φροντίδα, αποϊδρυματοποίηση κλπ. Δευτερευόντως, εμφανίζονται μέτρα που αφορούν την ενίσχυση του εισοδήματος και την αντιμετώπιση της υλικής αποστέρησης (5 στα 23, 21%), σε αυτά έχουν περιληφθεί μέτρα για την πρόσβαση σε βασικά αγαθά και δύο μέτρα που αφορούν την πρόσβαση στο χρηματοπιστωτικό σύστημα και υποστήριξη της φερεγγυότητας φτωχών νοικοκυριών. Τα μέτρα που αφορούν στην εργασία, τη στέγαση, την εκπαίδευση, τη δικαιοσύνη/πολιτισμό και το τοπικό περιβάλλον εμφανίζονται με μικρότερη βαρύτητα.

Επιπλέον, λόγω της προτεραιοποίησης της ακραίας φτώχειας, του παιδιού και της πρόσβασης σε προνοιακές υπηρεσίες, απουσιάζουν από την περιφερειακή στρατηγική **ολοκληρωμένες προσεγγίσεις για την υποστήριξη και φροντίδα ευάλωτων ομάδων του πληθυσμού** όπως οι Ρομά, η ένταξη των μεταναστών και των προσφύγων, η προστασία των κακοποιημένων γυναικών και των ασυνόδευτων ανηλίκων ή η κοινωνική ένταξη των αποφυλακισμένων. Για αρκετές από αυτές τις κατηγορίες έχουν διαμορφωθεί πιο εξειδικευμένες στρατηγικές από τους αρμόδιους φορείς, όπως η Εθνική Στρατηγική για την Κοινωνική Ένταξη των Ρομά (Υπ. Εσωτερικών) και το Σχέδιο Δράσης (Ε.Γ. Ρομά), η Εθνική Στρατηγική για την Κοινωνική Ένταξη των Μεταναστών (Υπ. Μεταναστευτικής πολιτικής) ή η Εθνική Στρατηγική για την αποϊδρυματοποίηση (Υπ. Εργασίας), τις οποίες θα πρέπει η ΠΕΣΚΕ να λάβει υπόψη.

Μικρή βαρύτητα έχουν στη στρατηγική και οι **πολιτικές ενεργητικής απασχόλησης και η ένταξη ανέργων και ευάλωτων ομάδων στην εργασία**, ενδεχομένως γιατί η βασική αρμοδιότητα για αυτές τις πολιτικές ανήκει στον ΟΑΕΔ και το Υπ. Εργασίας. Αντίστοιχα όμως, είναι απαραίτητη η καλύτερη αποτύπωση των εφαρμοζόμενων πολιτικών και η διασύνδεσή τους με τις υπόλοιπες πολιτικές ένταξης. Κάτι τέτοιο αποτελεί άλλωστε στόχο και των Κέντρων Κοινότητας, ιδιαίτερα για την υλοποίηση του τρίτου πυλώνα του Ελάχιστου Εγγυημένου Εισοδήματος (πρώην ΚΕΑ). Η διαδικασία καταγραφής και χαρτογράφηση δομών, υπηρεσιών και παροχών στην Περιφέρεια Κρήτης θα αναδείξει περαιτέρω τα τομεακά κενά της στρατηγικής, και θα συμβάλει στην επικαιροποίηση και αναθεώρηση των στόχων και των προτεραιοτήτων για την επόμενη πενταετία.

Τέλος, επισημαίνεται η **απουσία χωρικής προσέγγισης** στο σύνολο της στρατηγικής, παρόλο που πρόκειται για την περιφερειακή εξειδίκευση της εθνικής στρατηγικής. Οι προτεραιοποιήσεις αφορούν οριζόντια όλες τις χωρικές ενότητες της ΠΚ χωρίς να λαμβάνονται κρίσιμες γεωγραφικές διαφορές και διαφοροποιημένες ανάγκες, για παράδειγμα μεταξύ αστικών, περιαστικών και επαρχιακών/αγροτικών περιοχών, ή ιδιαίτερες ανάγκες ορεινών και μειονεκτικών περιοχών. Επιπλέον, δεν αναδεικνύονται ζητήματα που σχετίζονται με την προσβασιμότητα σε δομές και υπηρεσίες, με βάση την χωρική εγγύτητα και την πυκνότητα κατανομής τους.

Η διαμόρφωση των εργαλείων για την αποτύπωση και εντοπισμό θυλάκων φτώχειας και αποστέρησης στοχεύει στην κάλυψη αυτών των κενών και στην τροφοδότηση της διαδικασίας αναθεώρησης της ΠΕΣΚΕ με χρήσιμα στοιχεία για τον καλύτερο σχεδιασμό και παρακολούθηση των πολιτικών.

#### 4.2.2 επικαιροποίηση μέτρων και εντοπισμός ελλείψεων

Παράλληλα, είναι σε εξέλιξη η **χαρτογράφηση δομών, υπηρεσιών και προγραμμάτων** που πραγματοποιείται από το Τμήμα του Παρατηρητηρίου σε συνεργασία με του Δήμους, και συγκεντρώνονται χρήσιμες πληροφορίες που θα συμβάλλουν στην επικαιροποίηση της ΠΕΣΚΕ. Ήδη έχουν καταγραφεί υπηρεσίες και προγράμματα πρόληψης, παρέμβασης και αποκατάστασης, για τα οποία δεν γίνεται αναφορά στην ΠΕΣΚΕ και τα οποία προτείνεται να ενταχθούν στον στρατηγικό σχεδιασμό για την κοινωνική ένταξη κατά την αναθεώρησης της περιφερειακής στρατηγικής.

Ενδεικτικά αναφέρονται:

Στις **κοινωνικές υπηρεσίες που παρέχονται από τους δήμους**: τα Κέντρα Κοινότητας, ο θεσμός του κοινωνικού συμβούλου, το πρόγραμμα αναζήτησης ριζών, το κοινωνικό πρόγραμμα της Περιφέρειας Κρήτης για δράσεις ενημέρωσης και ευαισθητοποίησης, και άλλες κοινωνικές δράσεις με την συνδρομή φοιτητών που κάνουν πρακτική άσκηση.

Στον **τομέα της αναπηρίας**: εκτός από την ευρύτερη στρατηγική για την αποϊδρυματοποίηση η οποία θα πρέπει να υποστηριχθεί σε τοπικό επίπεδο σε συνεργασία με τα Περιφερειακά Κέντρα Κοινωνικής Πρόνοιας και τους κοινωνικούς φορείς, προγράμματα για παιδιά με αναπηρίες, για τυφλά και κωφά άτομα, ειδικά καινοτόμα προγράμματα, όπως φάροι τυφλών, διερμηνεία, αθλητισμός αναπήρων, εκπαίδευση ατόμων με αναπηρία σε όλες τις βαθμίδες κ.α..

Στην **προστασία και ενεργητική ένταξη ηλικιωμένων**: προγράμματα ψυχαγωγίας, κατασκηνώσεις, κοινοτική υποστήριξη/πρόσβαση.

Στον **τομέα των εξαρτήσεων**: προγράμματα απεξάρτησης από κατάχρηση ουσιών (ναρκωτική, αλκοόλ) και ίντερνετ, και επανένταξης απεξαρτημένων.

Στον **τομέα της δικαιοσύνης**: Προγράμματα κοινωνικής και εργασιακής επανένταξης για φυλακισμένους και αποφυλακισμένους, Προγράμματα για την αντιμετώπιση της παραβατικότητας ανηλίκων, επιμελητές ανηλίκων και προστασία ασυνόδευτων ανηλίκων και αιτούντων άσυλο.

Στον τομέα των **ανθρωπίνων δικαιωμάτων**: οι επιτροπές ισότητας φύλων, οι δομές για κακοποιημένες γυναίκες, η αντιμετώπιση του σχολικού εκφοβισμού, τα συμβουλευτικά κέντρα κακοποίησης παιδιού, τα προγράμματα ευαισθητοποίησης ενάντια στον ρατσισμό, η εκπαίδευση προσφύγων.

Στην **κοινωνική ένταξη των Ρομά**: το ολοκληρωμένο πρόγραμμα ένταξης Ρομά της Ε.Γ.Ρομά (σήμερα αρμοδιότητα του Γ.Γ. Κοινωνικής Αλληλεγγύης και Καταπολέμησης της Φτώχειας) που περιλαμβάνει δράσεις για την βελτίωση των συνθηκών διαβίωσης και την πρόσβαση των Ρομά στη

στέγη, την υγεία, την εκπαίδευση και την εργασία, τα προγράμματα εκπαίδευσης ενηλίκων και γονέων.

Στον **τομέα της εκπαίδευσης**: η στήριξη της στέγασσης και η μετακίνηση απόρων φοιτητών, η μέριμνα φοιτητών.

Τέλος, κατά την αναθεώρηση της ΠΕΣΚΕ θα γίνει επικαιροποίηση των εθνικών προγραμμάτων και επιδομάτων, ώστε να υπάρξει μια ολοκληρωμένη εικόνα των παροχών και των ελλείψεων, για την καλύτερη στόχευση και προτεραιοποίηση των δράσεων κοινωνικής φροντίδας, προστασίας και ένταξης.

## 5. ΠΡΟΤΕΙΝΟΜΕΝΟΙ ΔΕΙΚΤΕΣ ΚΑΙ ΔΙΑΘΕΣΙΜΑ ΔΕΔΟΜΕΝΑ

### 5.1 Εντοπισμός κατάλληλων μεταβλητών και διαθέσιμων δεδομένων

Στην ενότητα αυτή περιγράφεται η διαδικασία εντοπισμού των κατάλληλων μεταβλητών μεταξύ των διαθέσιμων δεδομένων, σε κάθε διάσταση αποστέρησης. Πέραν των μεταβλητών που αντλούνται από τα δεδομένα της απογραφής 2011 (ΕΛΣΤΑΤ) και τα οποία είναι διαθέσιμα σε υψηλή χωρική ανάλυση (βλ. Κεφάλαιο 5.3), αναζητήθηκαν οι πιθανές πηγές δεδομένων που θα επικαιροποιήσουν και θα εμπλουτίσουν την αποτύπωση της φτώχειας. Επιλέχθηκαν καταρχήν μεταβλητές για τις οποίες εκτιμάται ότι υπάρχουν διαθέσιμα δεδομένα και σε χαμηλό χωρικό επίπεδο και είναι σχετικά εύκολα διαθέσιμα (π.χ. ΑΑΔΕ, ΟΑΕΔ κα). Συμπληρωματικά, επιλέχθηκαν μεταβλητές που παρά τις δυσκολίες που ενδέχεται να υπάρξουν για πρόσβαση σε δεδομένα (και ιδιαίτερα σε χαμηλό χωρικό επίπεδο), εκτιμάται ότι θα συμβάλλουν σημαντικά στην εγκυρότητα των επιμέρους σύνθετων δεικτών και του συνολικού δείκτη πολλαπλής αποστέρησης, και εντάχθηκαν στη λίστα με στόχο τη διερεύνηση των δυνατοτήτων πρόσβασης. Σε επόμενη φάση, και ανάλογα με τα αποτελέσματα αυτής της διερεύνησης, θα οριστικοποιηθεί η συστοιχία δεικτών που είναι εφικτό να ενσωματωθούν στην βάση δεδομένων (βλ. Κεφάλαιο 5.3).

Η λίστα των προτεινόμενων δεικτών και η δυνατότητα πρόσβασης στα δεδομένα συζητήθηκε σε δύο διαδοχικές συναντήσεις με τα στελέχη της Περιφέρειας. Στις συζητήσεις αυτές διευκρινίστηκε ο λόγος της επιλογής του κάθε δείκτη, η πηγή άντλησης στοιχείων, το επίπεδο χωρικής ανάλυσης, η συχνότητα ενημέρωσης, καθώς και η διαδικασία απόκτησης των στοιχείων. Η ομάδα εργασίας έδωσε συγκεκριμένες οδηγίες προς τα στελέχη του Παρατηρητηρίου για τη διατύπωση αιτημάτων παροχής στοιχείων από τους διαφορετικούς φορείς, και συγκεκριμένα προς τη Δ/ση Καταπολέμησης Φτώχειας του Υπ. Εργασίας για τα επιδόματα ΕΕΕ και Στέγασης, προς την Δ/ση Κοινωνικής Ένταξης του Υπ. Εργασίας για τα στοιχεία των Κέντρων Κοινότητας Κρήτης και στοιχεία από τα μητρώο του κεντρικού μηχανισμού, προς την ΗΔΙΚΑ για την διάθεση όλων των παραπάνω σε επίπεδο ΤΚ, προς τον ΟΑΕΔ για τους εγγεγραμμένους ανέργους και μακροχρόνια άνεργους, και προς την ΑΑΔΕ για τα δηλωθέντα εισοδήματα. Ζητήθηκαν στοιχεία για τα έτη 2018, 2019 και 2020. Ιδιαίτερη έμφαση δόθηκε στην σημασία συγκέντρωσης δεδομένων σε όσο το δυνατόν χαμηλότερο επίπεδο ανάλυσης, τουλάχιστον ανά ΤΚ, καθώς αποτελεί κρίσιμη προϋπόθεση για την ανάπτυξη εργαλείων εντοπισμού θυλάκων φτώχειας και αποστέρησης. Μέχρι τις αρχές του Ιανουαρίου, είχαν σταλεί μόνο στοιχεία του Υπ. Εργασίας σε επίπεδο Δήμου.

Οι εκκρεμότητες και ο προγραμματισμός για πρόσβαση στα δεδομένα που είναι απαραίτητα για την υλοποίηση των εργαλείων εντοπισμού και παρακολούθησης θυλάκων φτώχειας και αποστέρησης καταγράφονται, παρακάτω, στο Κεφάλαιο 5.3.

Οι επιμέρους δείκτες αποστέρησης έχουν διαφορετική βαρύτητα στον υπολογισμό του τελικού δείκτη πολλαπλής αποστέρησης. Συγχρόνως οι δείκτες που χαρακτηρίζονται ως βοηθητικοί έχουν στόχο της διασταύρωσης και εμβάθυνσης της ανάλυσης ενώ σε ορισμένες περιπτώσεις βοηθούν στην “ανάγνωση” των αποτελεσμάτων προσθέτοντας νέους επεξηγηματικούς άξονες, όπως για παράδειγμα, το αν πρόκειται για αγροτικές και ορεινές ή αστικές, τουριστικές ή βιομηχανικές περιοχές, που επηρεάζουν την κοινωνικο-οικονομική δομή και διαμορφώνουν ιδιαίτερους τύπους αποστέρησης.

## 5.2 Διαθεσιμότητα και πρόσβαση στα στοιχεία

### 5.3.1 Διαθέσιμα δεδομένα

#### 1. Αρχικά στοιχεία καταγραφής και χαρτογράφησης δομών της Περιφέρειας

Τα στοιχεία αυτά χρειάζονται για τους δείκτες της διάστασης αποστέρησης Κοινωνική Φροντίδα και Υγεία, σε επίπεδο Κοινότητας:

5.1	Αριθμός & τύπος υπηρεσιών ανά Κοινότητα
5.1.1	Αριθμός υπηρεσιών πρωτοβάθμιας υγείας (ψυχικής υγείας, απεξάρτησης) ανά Κοινότητα
5.1.2	Αριθμός υπηρεσιών πρόνοιας ανά κοινότητα

#### 2. Δεδομένα από τα πληροφοριακά συστήματα επιδομάτων του Υπ. Εργασίας

Τα στοιχεία αυτά χρειάζονται για τους δείκτες των διαστάσεων αποστέρησης που αφορούν στο εισόδημα και την στέγαση σε επίπεδο χωρικής ανάλυσης ΤΚ:

1.2	Αριθμός νοικοκυριών και μελών που έλαβαν ΕΕΕ κατ' έτος
1.3	Αριθμός νοικοκυριών με δικαιούχο αλλοδαπό που έλαβαν ΕΕΕ
4.2	Αριθμός νοικοκυριών και ωφελούμενων που λαμβάνουν επίδομα ενοικίου

Έχουμε λάβει στοιχεία για τους δικαιούχους (συνολικός αριθμός αιτούντων), αλλοδαπούς δικαιούχους και ωφελούμενους (συνολικός αριθμός μελών νοικοκυριού) του Ελάχιστου Εγγυημένου Εισοδήματος και του Επιδόματος Στέγασης ανά μήνα και ανά Δήμο, για τα έτη 2018, 2019 και 2020.

- Θα πρέπει να γίνει επικοινωνία εκ νέου με την ΗΔΙΚΑ για την ανάλυση των δεδομένων σε επίπεδο ΤΚ.

#### 3. Δεδομένα για τα Κέντρα Κοινότητας

Τα στοιχεία αυτά χρειάζονται για τους δείκτες της διάστασης αποστέρησης Κοινωνική Φροντίδα και Υγεία, σε επίπεδο χωρικής ανάλυσης ΤΚ:

5.2.1	Αριθμός ωφελούμενων στα ΚΚ
5.2.1α...	Αριθμός εγγεγραμμένων ΚΚ ανά τύπο αιτήματος
5.2.2	Αριθμός ωφελούμενων στα Κέντρα Ρομά
5.2.3	Αριθμός ωφελούμενων στα Κέντρα Ένταξης Μεταναστών (ΚΕΜ)

Έχουμε λάβει στοιχεία από την αρμόδια Δ/ση του Υπ. Εργασίας για τους εγγεγραμμένους στα μητρώα των δεκαέξι Κέντρων Κοινότητας της Περιφέρειας Κρήτης, συνολικά για τα έτη 2018, 2019, 2020, και αναλυτικά ανά Κέντρο Κοινότητας για τις 8 Δεκεμβρίου του 2020.

Συγκεκριμένα τα διαθέσιμα στοιχεία αφορούν:

- το σύνολο των επισκέψεων,
- το σύνολο των επισκέψεων με αίτημα που αφορά ΑΜΕΑ για τα έτη 2019, 2020
- το συνολικό αριθμό εγγεγραμμένων και τους εγγεγραμμένους ανά ειδική κατηγορία, χώρα προέλευσης, φύλο και ηλικία (στο σύνολο της περιφέρειας για τα έτη 2019 και 2020, και ανά ΚΚ στις 8-12-2020)
- το συνολικό αριθμό νέων εγγραφών ωφελούμενων για τα έτη 2018, 2019, 2020 στο σύνολο της περιφέρειας
- τις νέες εγγραφές ωφελούμενων Ρομά, ανά φύλο και ηλικία για τα έτη 2019 και 2020 στο σύνολο της Περιφέρειας και ανά ΚΚ στις 8-12-2020
- τις νέες εγγραφές ωφελούμενων μεταναστών μόνο στο σύνολο της Περιφέρειας για τα έτη 2019 και 2020.

### **Διαπιστώσεις σε σχέση με τα δεδομένα που συγκεντρώνονται στα ΚΚ**

Σε αυτή τη φάση η διαθέσιμη πληροφορία μπορεί να χρησιμεύσει μόνο για την σημειακή χαρτογράφηση των δομών (ΚΚ) χωρίς όμως να μπορεί να αξιοποιηθεί για τη διαμόρφωση των δεικτών. Δεν έχουν διατεθεί στοιχεία πλήρη στοιχεία για τον Αριθμό επισκέψεων ανά κατηγορία αιτήματος (ΕΕΕ, ΑΜΕΑ, Οικογενειακά, άλλο). Σε ότι αφορά τους ωφελούμενους Ρομά, επτά ΚΚ δεν έχουν καταγράψει Ρομά, τέσσερα ΚΚ έχουν καταγράψει 1-3 άτομα Ρομά, η μεγαλύτερη συγκέντρωση (912 εγγραφές) εμφανίζεται με μεγάλη διαφορά το ΚΚ Ηρακλείου, (λόγω του παραρτήματος) και ακολουθεί το ΚΚ Χανίων με 147 εγγραφές (που επίσης έχει παράρτημα). Δεν έχουν διατεθεί στοιχεία για την εγγραφή ωφελούμενων μεταναστών στα ΚΚ.

Συνολικότερα, τα διαθέσιμα στοιχεία αφορούν τους ωφελούμενους που έχουν εγγραφεί στα Κέντρα Κοινότητας χωρίς να διευκρινίζεται ο Δήμος προέλευσης των ωφελούμενων, πόσο μάλλον η προέλευση των ωφελούμενων ανά ΤΚ. Ο ΤΚ δεν καταγράφεται σε διακριτό πεδίο στα μητρώα που τηρούνται τοπικά στα ΚΚ, παρόλα αυτά η πληροφορία αυτή είναι πιθανόν διαθέσιμη μέσω του Ε.Γ.Π.Σ, καθώς η εγγραφή των ωφελούμενων στην πλατφόρμα [kentrakoinotitas.gr](http://kentrakoinotitas.gr) γίνεται με αναζήτηση ΑΜΚΑ.

- Θα πρέπει να γίνει επικοινωνία με την ΗΔΙΚΑ για να διαπιστωθεί αν είναι διαθέσιμη αυτή η πληροφορία.
- Για να διευκολυνθεί η συγκέντρωση δεδομένων από εδώ και πέρα προτείνεται να προστεθεί το ΤΚ ως διακριτό πεδίο στις φόρμες εγγραφής ωφελούμενων και στο μητρώο ωφελούμενων (συγκεντρωτικό excel) των κέντρων κοινότητας.
- Τέλος, είναι απαραίτητο να διευκρινιστεί, αν στα Κέντρα Κοινότητας έχει ανατεθεί η εξυπηρέτηση ωφελούμενων από συγκεκριμένους Δήμους (αν έχουν αντιστοιχηθεί οι Δήμοι που δεν έχουν ΚΚ στα υφιστάμενα ΚΚ), ώστε να μπορέσει να γίνει άμεσα η αναγωγή των εγγεγραμμένων ανά Δήμο.

## 6. ΧΩΡΙΚΗ ΔΙΑΡΘΡΩΣΗ ΔΕΔΟΜΕΝΩΝ ΚΑΙ ΤΟΠΙΚΗ ΑΥΤΟΔΙΟΙΚΗΣΗ

Στόχος αποτελεί η ανάλυση και η απεικόνιση των δεδομένων σε διαφορετικά χωρικά επίπεδα, από το ειδικό στο γενικό. Στο πλαίσιο αυτό γίνεται χρήση τριών επιπέδων διοικητικής διαίρεσης: Νομοί, Δήμοι, Δήμοι Κοινότητες. Συγχρόνως πραγματοποιείται η σύνδεση των διοικητικών διαιρέσεων με την χωρική διαίρεση των Ταχυδρομικών Κωδικών των ΕΛΤΑ ώστε να είναι δυνατή η σύνδεση με δεδομένα που είναι καταγεγραμμένα σε αυτό το επίπεδο.

Τέλος, για την λεπτομερέστερη ανάλυση των δεδομένων δημιουργήθηκε ένα νέο εργαλείο απεικόνισης, το **Επίπεδο Μονάδων Αναλυτικής Απεικόνισης Κρήτης (ΜΑΑΚ)**, που στόχο έχει να αναδείξει τα χωρικά φαινόμενα μέσα στις Μητροπολιτικές Περιοχές των Χανίων και του Ηρακλείου. Η δημιουργία του νέου αυτού υποβάθρου συνδυάζει τις χωρικές ενότητες της Προ-Καποδιστριακής διοικητικής διαίρεσης που περιελάμβανε 579 Δήμους και Τοπικές Κοινότητες κατακερματίζοντας όμως τις Μητροπολιτικές Περιοχές της Περιφέρειας Κρήτης που το 2011 είχαν πληθυσμό άνω το 50.000 κατοίκων. Έτσι οι Δήμοι Χανίων και του Ηρακλείου παρουσιάζονται σε μικρότερες ενότητες χωρικής ανάλυσης που ονομάζονται ΜΟΧΑΠ (Μονάδες Χωρικής Ανάλυσης Πόλεων) και αντιστοιχούν περίπου στους Απογραφικούς Τομείς της ΕΛΣΤΑΤ.

Η Μητροπολιτική περιοχή Χανίων αποτελείται από 78 ΜΟΧΑΠ και αντίστοιχα η Μητροπολιτική περιοχή Ηρακλείου από 129 με περίπου 1.200 κατοίκους η καθεμία. Ο συνδυασμός των δύο αυτών χωρικών ενότητων οδήγησε στη δημιουργία των Μονάδων Αναλυτικής Απεικόνισης Κρήτης που περιλαμβάνει 786 χωρικές ενότητες προσφέροντας μια ανάλυση περισσότερο λεπτομερή σε σχέση με τη χωρική ανάλυση που γίνεται συνήθως (24 Δήμοι ή, στην καλύτερη περίπτωση, 579 Δημοτικές και Τοπικές Κοινότητες).

Το σύνολο των χωρικών υποβάθρων συνδέονται μεταξύ τους και μπορούν να συνδεθούν με τα αποτελέσματα της απογραφής του 2011 αλλά και με το σύνολο των καταγραφών της Περιφέρειας, των Υπουργείων, ή των Κέντρων Κοινότητας που περιλαμβάνουν χωρική πληροφορία. Με τον τρόπο αυτό θα είναι εφικτό να προσδιοριστεί ποιοί δήμοι συγκεντρώνουν τις πλέον αποστερημένες περιοχές, ώστε να σχεδιάσουν τις κατάλληλες παρεμβάσεις.



### 6.1 Τα διαφορετικά επίπεδα χωρικής απεικόνισης των δεδομένων:



Επίπεδο Νομών: 4 χωρικές ενότητες



Επίπεδο Καλλικρατικών Δήμων: 24 χωρικές ενότητες

## Επίπεδο Ταχυδρομικών Κωδικών: 74 χωρικές ενότητες



Επίπεδο Ταχυδρομικών Κωδικών (TK) 74 χωρικές ενότητες




## Επίπεδο Δημοτικών και Τοπικών Κοινοτήτων: 579 χωρικές ενότητες



Επίπεδο Δήμων και Κοινοτήτων (Προ-Καποδιστριακή διοικητική διαίρεση) : 579 χωρικές ενότητες

## Επίπεδο Μονάδων Αναλυτικής Απεικόνισης Κρήτης (ΜΑΑΚ) : 786 χωρικές ενότητες



-  Διοικητικά όρια Νομών
-  Επίπεδο Μονάδων Αναλυτικής Απεικόνισης Κρήτης (ΜΑΑΚ)
-  Βουνά, μη οικοδομημένες ζώνες



Επίπεδο των Μοναδων Αναλυτικής Απεικόνισης Κρήτης (ΜΑΑΚ) : 786 χωρικές ενότητες

## 6.2 Συσχετισμός διαφορετικών επιπέδων ανάλυσης

### Περιφέρεια Κρήτης

Νομοί	Δήμοι (Καλλικρατικοί)	TK	Δήμοι Κοινότητες	–	Μονάδες Αναλυτικής Απεικόνισης Κρήτης (ΜΑΑΚ)*
4	24	74	579		786

### Νομός Χανίων

Δήμοι (Καλλικρατικοί)	TK	Δήμοι Κοινότητες	–	Μονάδες (ΜΑΑΚ)*	Αναλυτικής Απεικόνισης Κρήτης
7	22	163		241	

\*Ο δήμος Χανίων περιλαμβάνει 78 ΜΟΧΑΠ

### Νομός Ρεθύμνου

Δήμοι (Καλλικρατικοί)	TK	Δήμοι – Κοινότητες
5	10	133

### Νομός Ηρακλείου

Δήμοι (Καλλικρατικοί)	TK	Δήμοι Κοινότητες	–	Μονάδες (ΜΑΑΚ)*	Αναλυτικής Απεικόνισης Κρήτης
8	31	194		323	

\*Ο δήμος Ηρακλείου περιλαμβάνει 129 ΜΟΧΑΠ

### Νομός Λασιθίου

Δήμοι (Καλλικρατικοί)	TK	Δήμοι – Κοινότητες
4	11	89

### 6.3 Γεωγραφική βάση δεδομένων και αποτύπωση στο ΓΠΣ Κρήτης

Εξαιτίας των πολλαπλών προβλημάτων και καθυστερήσεων στο σχεδιασμό και υλοποίηση του ΕΓΠΣ, που αφορούν στην καταχώρηση, χωρική αντιστοίχιση και πρόσβαση της περιφέρειας στα δεδομένα διαπιστώθηκε ότι ενδέχεται να μην είναι εφικτή η διασύνδεση της τρέχουσας εφαρμογής από την ομάδα έργου με αυτό. Εναλλακτικά, και σύμφωνα με την αρχική πρόταση, προτείνεται η δημιουργία βάσης στατιστικών και γεωχωρικών δεδομένων που θα μπορούν να απεικονιστούν στο ΓΠΣ Κρήτης. Ιδιαίτερη προσοχή, με οδηγίες που ήδη δόθηκαν στο Παρατηρητήριο και στην πορεία του έργου θα επικαιροποιηθούν, δίνεται στη σωστή κωδικοποίηση των στατιστικών δεδομένων που το Παρατηρητήριο λαμβάνει από κεντρικούς διοικητικούς φορείς και συλλέγει το ίδιο για τη χαρτογράφηση των κοινωνικών υπηρεσιών στην περιφέρεια, έτσι ώστε να εξασφαλίζεται η εύκολη και χωρίς λάθη σύνδεση τους με τα χαρτογραφικά υπόβαθρα. Η γεωγραφική βάση δεδομένων θα αποτελείται από σύνολο των αρχείων που θα ακολουθούν την κωδικοποίηση της ΕΛΣΤΑΤ και των ΕΛΤΑ όπου αυτή υπάρχει ενώ σε διαφορετική περίπτωση δημιουργείται νέα. Το σύνολο των δεδομένων σώζεται σε αρχεία excel (.xlsx) και CSV (.csv) για την εύκολη σύνδεση τους με το ΓΣΠ Κρήτης ενώ συνοδεύονται από αρχεία μεταδεδομένων ώστε να διευκολύνεται η χρήση τους. Τέλος τα γεωχωρικά δεδομένα αποθηκεύονται σε συμβατά προς το ΓΠΣ Κρήτης χαρτογραφικά αρχεία τύπου Shapefiles (.shp).

## 7. ΕΝΔΕΙΚΤΙΚΗ ΧΑΡΤΟΓΡΑΦΗΣΗ ΔΕΙΚΤΩΝ

Ακολουθούν τρία παραδείγματα χαρτογραφικών απεικονίσεων. Στα παραδείγματα αυτά συνδυάζονται δεδομένα από διαφορετικές πηγές αλλά και δεδομένα που είναι αποτέλεσμα στατιστικής ανάλυσης υπολογισμού βοηθητικών δεικτών ή και συμπερασμάτων που μπορούν να εξαχθούν γρήγορα μέσα από την χρήση του εργαλείου χαρτογραφικής απεικόνισης σε χωρικό επίπεδο ΜΑΑΚ.

Στον χάρτη 2 απεικονίζει την παρουσία Κέντρων Κοινότητας στους δήμους της Περιφέρειας Κρήτης. Ο χάρτης αυτός συνδυάζει στοιχεία της ΕΛΣΤΑΤ και της Περιφέρειας Κρήτης. Συγκεκριμένα, μέσα από το συνδυασμό των διοικητικών ορίων των Δήμων της ΕΛΣΤΑΤ και της σημειακής χωροθέτησης των Κέντρων Κοινότητας από τη βάση καταγραφής και χαρτογράφησης δομών της Περιφέρειας γίνεται εύκολα εμφανές σε ποιους δήμους δεν υπάρχουν Κέντρα Κοινότητας.



### Πληθυσμός Δήμων (2011)

#### Δήμοι Περιφερειακής Ενότητας Ηρακλείου

Ηρακλείου	173.993
Χερσονήσου	26.717
Μαλεβιζίου	24.864
Φαιστού	24.466
Μινιά - Πεδιάδας	17.563
Αρχανών - Αστερουσίων	16.692
Γορτύνας	15.632
Βιάννου	5.563

#### Δήμοι Περιφερειακής Ενότητας Ρεθύμνου

Ρεθύμνης	55.525
Μυλοποτάμου	14.363
Αγίου Βασιλείου	7.427
Αμαρίου	5.915
Ανωγείων	2.379

#### Δήμοι Περιφερειακής Ενότητας Χανίων

Χανίου	108.642
Πλατανιά	16.874
Αποκορώνου	12.807
Κισσάμου	10.790
Καντάνου - Σελίνου & Γαύδου	5.583
Σφακίων	1.889

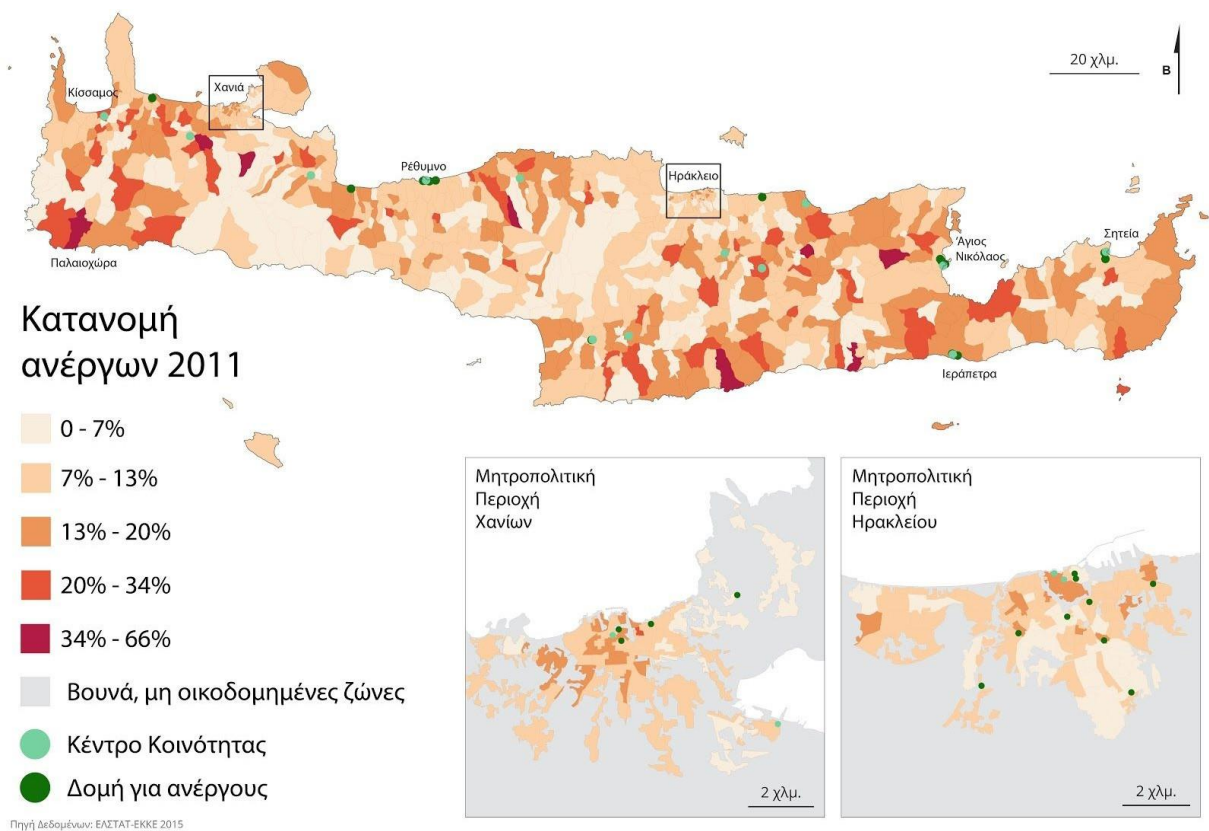
#### Δήμοι Περιφερειακής Ενότητας Λασιθίου

Ιεράπετρας	27.602
Αγίου Νικολάου	27.074
Σητείας	18.318
Οροπεδίου Λασιθίου	2.387

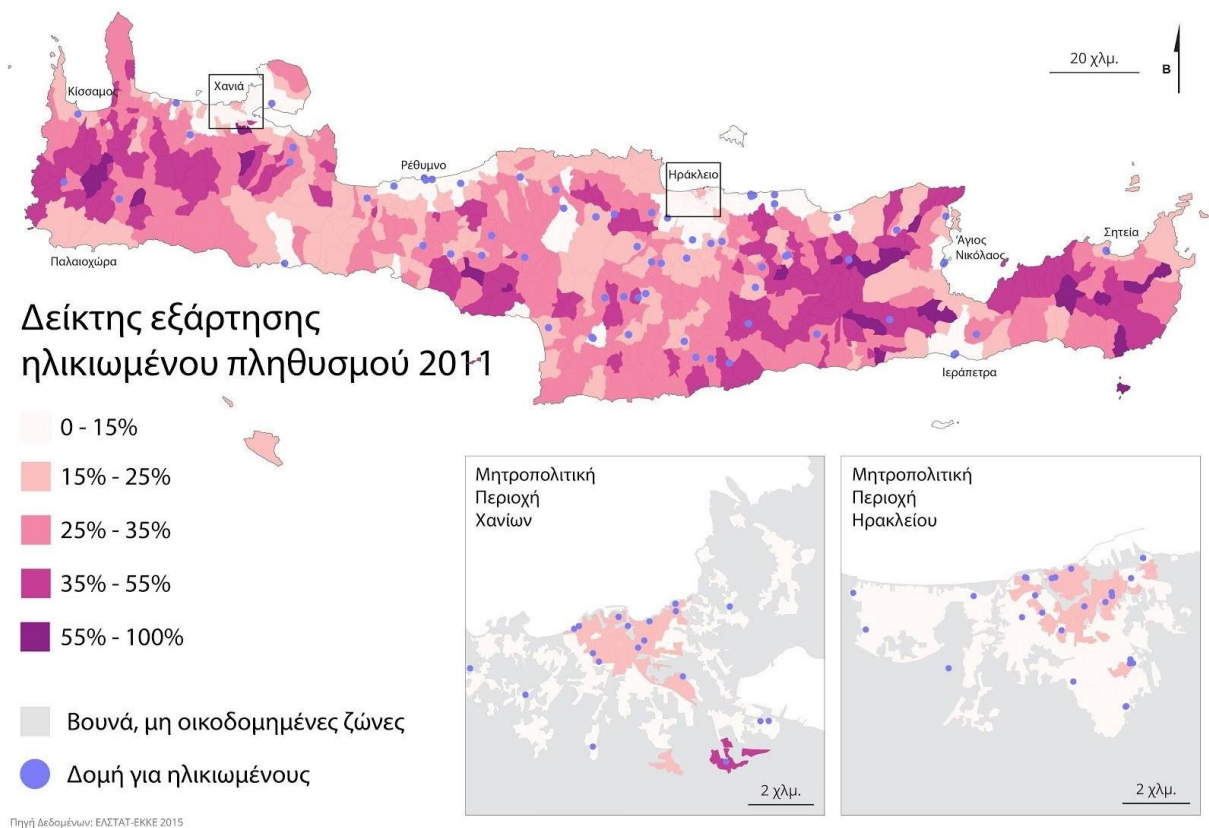
Χάρτης 2: Παρουσία Κέντρων Κοινότητας στους Δήμους της Περιφέρειας Κρήτης

Οι χάρτες 3 και 4 συνδυάζουν δεδομένα από τη βάση καταγραφής και χαρτογράφησης δομών της Περιφέρειας - συγκεκριμένα δεδομένα για τη χωροθέτηση Κέντρων Κοινότητας, Δομών για ανέργους και Δομών για ηλικιωμένους - με δεδομένα της απογραφής της ΕΛΣΤΑΤ. Οι χάρτες αυτοί χρησιμοποιούν το επίπεδο των Μονάδων Αναλυτικής Απεικόνισης Κρήτης (ΜΑΑΚ) αναδεικνύοντας με λεπτομέρεια τους κοινωνικούς διαχωρισμούς των μητροπολιτικών περιοχών

Με τον τρόπο αυτό εμπλουτίζεται και ανανεώνεται/ επικαιροποιείται η πληροφορία της απογραφής του 2011. Στην περίπτωση του χάρτη 3 απεικονίζεται χαρτογραφικά τα αποτελέσματα του υπολογισμού ενός εκ των Δεικτών Αποστέρησης που θα χρησιμοποιηθεί και για τον υπολογισμό του δείκτη Πολλαπλής Αποστέρησης, ο Δείκτης Εξάρτησης Ηλικιωμένου Πληθυσμού.



ΧΑΡΤΗΣ 3: Κατανομή ανέργων σε επίπεδο των Μονάδων Αναλυτικής Απεικόνισης Κρήτης (ΜΑΑΚ) το 2011 και χωροθέτηση Κέντρων Κοινότητας και Δομών για ανέργους το 2021



ΧΑΡΤΗΣ 4: Απεικόνιση του δείκτη εξάρτησης ηλικιωμένου πληθυσμού σε επίπεδο των Μοναδων Αναλυτικής Απεικόνισης Κρήτης (ΜΑΑΚ) το 2011 και χωροθέτηση δομών για ηλικιωμένους το 2021



## 8. ΔΙΚΤΥΩΣΗ ΚΑΙ ΚΟΙΝΟΤΙΚΗ ΣΥΜΜΕΤΟΧΗ

Κρίσιμο παράγοντα για την αξιοποίηση των μεθόδων και παρατηρητηρίων καταγραφής της αποστέρησης που παρουσιάστηκαν αποτελεί η δικτύωση τοπικών φορέων και η κοινοτική συμμετοχή. Όπως προβλέπεται στην πρόταση του Πανεπιστημίου Κρήτης τα αποτελέσματα της χαρτογράφησης και του εντοπισμού θυλάκων αποστέρησης θα τροφοδοτήσουν δύο επίπεδα περαιτέρω έρευνας και δράσης: α) την επιλογή θυλάκων αποστέρησης (αστικού και αγροτικού) για τη διενέργεια έρευνας πεδίου και β) ενημέρωση των εμπλεκόμενων στη διακυβέρνηση της ΠΕΣΚΕ για τη χωρική εξειδίκευση της και επικαιροποίηση των στόχων της. Με βάση τη διεθνή εμπειρία και τις επισημάνσεις των συμμετεχόντων στη ημερίδα που διοργάνωσε το περιφερειακό παρατηρητήριο κοινωνικής ένταξης για τη χαρτογράφηση των κοινωνικών υπηρεσιών στην Κρήτη τα θέματα που προτείνουμε να αποτελέσουν αντικείμενο καταγραφής και διαβούλευσης αφορούν:

- Τα όρια και την έκταση των αποστερημένων περιοχών, τη θέση τους στην περιφέρεια και τη διασύνδεσή τους με ευρύτερες ενότητες
  - Τις ομοιότητες και διαφορές μεταξύ αγροτικών και αστικών αποστερημένων περιοχών και μεταξύ περισσότερο και λιγότερο αποστερημένων περιοχών της Κρήτης
  - Τη χωροθέτηση των κοινωνικών δομών και υπηρεσιών και την προσβασιμότητα σε υπηρεσίες και επιδόματα
  - Τις ανάγκες των κατοίκων στις αποστερημένες περιοχές, τη σημασία που αποδίδουν σε κάθε μια από τις προτεινόμενες από τη μελέτη διαστάσεις της αποστέρησης
  - Την ανάδειξη των αναγκών επιμέρους ευπαθών ομάδων, ιδίως όσων δεν έχουν ορατότητα ή πρόσβαση σε υπηρεσίες
- Τα εμπόδια και δυνατότητες των φορέων της τοπικής αυτοδιοίκησης και της κοινωνίας των πολιτών, την ενδυνάμωσή τους, ιδίως των μικρότερων δήμων, τη μεταξύ τους δικτύωση και τον εντοπισμό καλών πρακτικών και πόρων που χρειάζονται και μπορούν να αξιοποιηθούν.