

Ανισότητα, φτώχεια και υλική αποστέρηση στην Κρήτη σε συγκριτική προοπτική: Η επίδραση της κοινωνικής προστασίας

1ος Ερευνητικός άξονας
Εισόδημα και Συνθήκες Διαβίωσης
των Νοικοκυριών στην Κρήτη

Χρίστος Παπαθεοδώρου
Καθηγητής, Πάντειο Πανεπιστήμιο

Βλάσης Μισσός
Ερευνητής ΚΕΠΕ

Στέφανος Παπαναστασίου
Επίκουρος Καθηγητής, ΔΠΘ

Κατάταξη (σχετική θέση) των περιφερειών της ελληνικής επικράτειας, βάσει του κατά κεφαλήν εισοδήματος (υπολογισμένο σε όρους κοινής αγοραστικής δύναμης), μεταξύ των 27 χωρών της ΕΕ, 2015-2019

	2015	2019	Μεταβολή θέσεων
Αττική	111 ^η	112 ^η	-1
Νότιο Αιγαίο	156 ^η	173 ^η	-17
Δυτική Μακεδονία	170 ^η	217 ^η	-47
Ιόνια Νησιά	195 ^η	201 ^η	-6
Στερεά Ελλάδα	201 ^η	206 ^η	-5
Κρήτη	203 ^η	214 ^η	-11
Πελοπόννησος	207 ^η	216 ^η	-9
Βόρειο Αιγαίο	216 ^η	237 ^η	-21
Κεντρική Μακεδονία	217 ^η	222 ^η	-5
Θεσσαλία	218 ^η	225 ^η	-7
Δυτική Ελλάδα	220 ^η	232 ^η	-12
Ήπειρος	223 ^η	234 ^η	-11
Ανατολική Μακεδονία-Θράκη	230 ^η	235 ^η	-5

Πηγή: Eurostat και υπολογισμοί των συγγραφέων,

Ετήσιος ρυθμός μεγέθυνσης περιφερειακού (ονομαστικού) ΑΕΠ, 2011-2019

	2011	2012	2013	2014	2015	2016	2017	2018	2019
Ελλάδα	-9,3%	-7,3%	-4,7%	-1,3%	-0,7%	-1,1%	1,7%	1,5%	2,1%
Αττική	-9,3%	-8,6%	-4,6%	-1,5%	-1,4%	-0,7%	2,1%	1,5%	2,2%
Βόρειο Αιγαίο	-8,8%	-7,0%	-4,7%	-0,2%	-2,6%	-2,5%	0,3%	1,4%	2,5%
Νότιο Αιγαίο	-9,0%	-7,4%	-0,1%	1,6%	-1,5%	-3,8%	1,5%	4,1%	3,3%
Κρήτη	-11,7%	-8,9%	-1,6%	2,7%	-0,1%	-2,5%	2,9%	2,5%	2,4%
Ανατολική Μακεδονία, Θράκη	-12,5%	-6,7%	-6,7%	-2,2%	-0,6%	0,3%	0,3%	0,9%	1,5%
Κεντρική Μακεδονία	-8,6%	-7,5%	-6,1%	-2,0%	1,5%	-0,1%	1,3%	2,3%	2,2%
Δυτική Μακεδονία	-2,2%	7,3%	-5,6%	-2,0%	-4,9%	-8,4%	-0,1%	-4,5%	-8,3%
Ήπειρος	-8,0%	-8,7%	-2,7%	-1,3%	-1,5%	-0,9%	-0,4%	1,5%	1,9%
Θεσσαλία	-9,7%	-4,3%	-4,0%	-0,2%	0,8%	-1,7%	1,2%	1,5%	3,1%
Ιόνια Νησιά	-13,9%	-6,2%	-4,2%	2,6%	-2,3%	-1,7%	1,0%	4,1%	4,1%
Δυτική Ελλάδα	-11,0%	-6,4%	-6,3%	-1,5%	-0,9%	-2,5%	0,3%	1,2%	1,6%
Στερεά Ελλάδα	-7,9%	-6,2%	-5,8%	-2,8%	1,0%	1,3%	2,4%	0,4%	2,4%
Πελοπόννησος	-7,5%	-5,2%	-4,1%	-2,3%	1,8%	-0,5%	1,9%	-0,6%	2,8%

Πηγή: Eurostat και υπολογισμοί των συγγραφέων

Σωρευτική ποσοστιαία μεταβολή περιφερειακού (ονομαστικού) ΑΕΠ, 2010-2019

	2010-2019
Ελλάδα	-18,2%
Αττική	-19,3%
Βόρειο Αιγαίο	-20,3%
Νότιο Αιγαίο	-11,4%
Κρήτη	-14,5%
Ανατολική Μακεδονία, Θράκη	-23,8%
Κεντρική Μακεδονία	-16,5%
Δυτική Μακεδονία	-26,0%
Ήπειρος	-19,0%
Θεσσαλία	-13,2%
Ιόνια Νησιά	-16,6%
Δυτική Ελλάδα	-23,3%
Στερεά Ελλάδα	-14,7%
Πελοπόννησος	-13,3%

Πηγή: Eurostat και υπολογισμοί των συγγραφέων,

Δείκτης ανισότητας *Gini* των περιφερειών, 2017-2019

	2017	2018	2019	Ποσοστιαία (%) διαφορά 2017-2019
Κρήτη	0,283	0,262	0,251	-11,2%
Αττική	0,336	0,306	0,312	-7,2%
Θεσσαλία	0,301	0,282	0,280	-7,1%
Δυτική Μακεδονία	0,306	0,268	0,289	-5,4%
Βόρειο Αιγαίο	0,327	0,330	0,311	-4,8%
Στερεά Ελλάδα	0,273	0,267	0,263	-3,6%
Πελοπόννησος	0,288	0,274	0,279	-2,9%
Κεντρική Μακεδονία	0,312	0,296	0,306	-2,0%
Ιόνια Νησιά	0,302	0,299	0,299	-1,0%
Ανατολική Μακεδονία, Θράκη	0,298	0,291	0,300	0,8%
Δυτική Ελλάδα	0,290	0,286	0,294	1,3%
Νότιο Αιγαίο	0,314	0,348	0,326	4,0%
Ήπειρος	0,288	0,274	0,303	5,2%
Ελλάδα	0,319	0,304	0,310	-3,0%

Πηγή: SILC 2020 (εισοδήματα 2019), υπολογισμοί των συγγραφέων

Δείκτης ανισότητας Μέσης Απόκλισης Λογαρίθμων (L) των περιφερειών, 2017-2019

	2017	2018	2019	Ποσοστιαία διαφορά 2017- 2019
Θεσσαλία	0,170	0,136	0,136	-19,6%
Βόρειο Αιγαίο	0,206	0,191	0,169	-17,9%
Κρήτη	0,148	0,120	0,123	-17,4%
Δυτική Μακεδονία	0,190	0,135	0,159	-16,5%
Αττική	0,218	0,167	0,182	-16,3%
Πελοπόννησος	0,149	0,130	0,133	-11,1%
Στερεά Ελλάδα	0,134	0,121	0,121	-9,1%
Ιόνια Νησιά	0,160	0,161	0,155	-2,9%
Ανατολική Μακεδονία, Θράκη	0,171	0,150	0,168	-1,7%
Κεντρική Μακεδονία	0,179	0,151	0,185	3,5%
Ήπειρος	0,154	0,131	0,170	10,5%
Νότιο Αιγαίο	0,180	0,214	0,206	14,3%
Δυτική Ελλάδα	0,152	0,141	0,175	15,1%
Ελλάδα	0,191	0,161	0,179	-6,4%

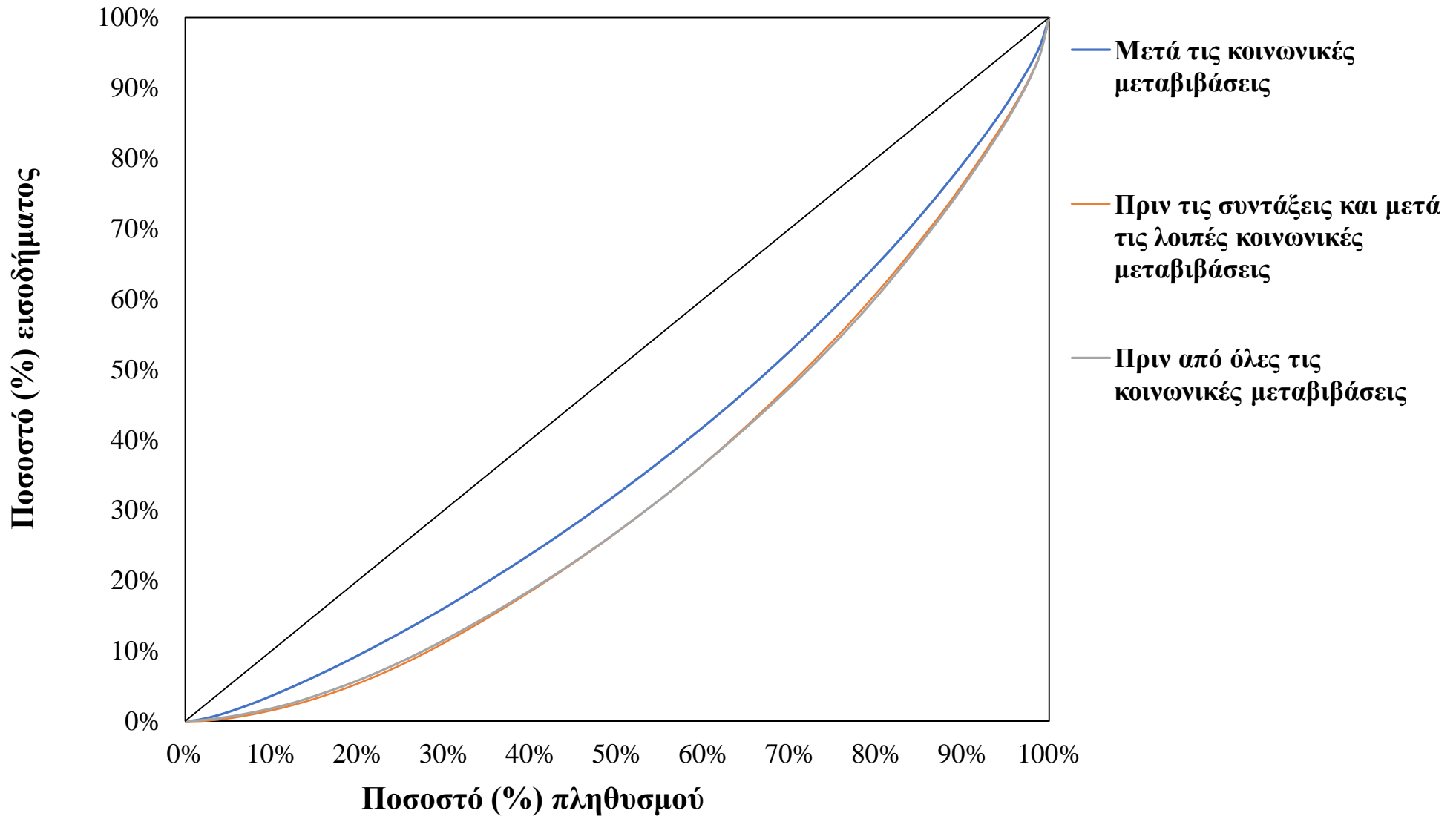
Πηγή: SILC 2020 (εισοδήματα 2019) και υπολογισμοί των συγγραφέων

Δαπάνες κοινωνικής προστασίας

- Οι δαπάνες κοινωνικής προστασίας περιλαμβάνουν κοινωνικές μεταβιβάσεις, οι οποίες συνίστανται σε χρήμα ή σε είδος σε άτομα και νοικοκυριά για να τους ανακουφίσουν από το φορτίο ενός συνόλου προκαθορισμένων κινδύνων ή αναγκών.
- Οι κοινωνικές μεταβιβάσεις διακρίνονται σε συντάξεις (γήρατος ή επιζώντων) και λοιπές κοινωνικές μεταβιβάσεις (πχ. επιδόματα για την οικογένεια και τα παιδιά, ανεργίας, ασθένειας, αναπηρίας, στέγασης, πρόνοιας, κλπ.).
- Στην ανάλυση εξετάζεται η διανεμητική επίδραση των κοινωνικών μεταβιβάσεων σε χρήμα στα εισοδήματα του πληθυσμού, τόσο συνολικά όσο και ανά γενική κατηγορία (συντάξεις και λοιπές κοινωνικές μεταβιβάσεις)

Καμπύλες κατανομής εισοδήματος Lorenz, 2019, Κρήτη

Εισοδήματα πριν και μετά τις κοινωνικές μεταβιβάσεις σε χρήμα



Πηγή: SILC 2020 (εισοδήματα 2019), υπολογισμοί των συγγραφέων

Ποσοστό μεταβολής της ανισότητας εισοδήματος, ανά δείκτη ανισότητας, που οφείλεται στις λοιπές κοινωνικές μεταβιβάσεις και στις συντάξεις, ανά περιφέρεια, 2019

	Ποσοστιαία (%) μεταβολή ανισότητας λόγω λοιπών κοινωνικών μεταβιβάσεων			Ποσοστιαία (%) μεταβολή ανισότητας λόγω συντάξεων		
	<i>L</i>	<i>T</i>	<i>C</i> ²	<i>L</i>	<i>T</i>	<i>C</i> ²
Αττική	0,4%	-2,3%	-3,1%	-39,1%	-31,2%	-32,1%
Βόρειο Αιγαίο	-1,0%	-5,3%	-7,1%	-45,0%	-36,2%	-36,9%
Νότιο Αιγαίο	2,5%	-5,2%	-7,8%	-32,4%	-28,6%	-33,3%
Κρήτη	7,6%	-2,3%	-6,5%	-40,3%	-32,3%	-32,5%
Ανατολική Μακεδονία, Θράκη	-5,8%	-9,0%	-8,5%	-46,2%	-33,2%	-34,7%
Κεντρική Μακεδονία	-3,5%	-6,8%	-8,5%	-38,8%	-30,8%	-33,5%
Δυτική Μακεδονία	4,1%	-4,9%	-8,2%	-43,5%	-34,2%	-35,0%
Ήπειρος	1,4%	-3,7%	-5,8%	-38,4%	-33,4%	-36,4%
Θεσσαλία	-11,9%	-8,6%	-8,0%	-47,9%	-38,6%	-40,3%
Ιόνια Νησιά	-4,1%	-11,6%	-14,7%	-50,5%	-36,1%	-36,5%
Δυτική Ελλάδα	-0,4%	-5,3%	-8,8%	-34,0%	-31,8%	-35,8%
Στερεά Ελλάδα	6,1%	-2,0%	-5,4%	-45,8%	-37,8%	-38,7%
Πελοπόννησος	-11,7%	-12,0%	-12,3%	-48,9%	-40,4%	-41,6%
Ελλάδα	-2,3%	-5,2%	-6,4%	-40,2%	-32,5%	-34,9%

Πηγή: SILC 2020 (εισοδήματα 2019) και υπολογισμοί των συγγραφέων

Ποσοστιαίες μεταβολές των δεικτών ανισότητας πριν και μετά τις μεταβιβάσεις, με βάση το επίπεδο εκπαίδευσης των ατόμων στην Κρήτη, 2019

	Ποσοστό μεταβολής ανισότητας που οφείλεται στις λοιπές κοινωνικές μεταβιβάσεις						Ποσοστό μεταβολής ανισότητας που οφείλεται στις συντάξεις					
	<i>L</i>	<i>T</i>	<i>C</i> ²	<i>Gini</i>	<i>A</i> _{$\epsilon=0.5$}	<i>A</i> _{$\epsilon=1$}	<i>L</i>	<i>T</i>	<i>C</i> ²	<i>Gini</i>	<i>A</i> _{$\epsilon=0.5$}	<i>A</i> _{$\epsilon=1$}
Χαμηλή εκπαίδευση	12,0%	3,5%	0,7%	1,5%	5,8%	10,6%	-53,6%	-44,8%	-42,5%	-25,2%	-47,4%	-50,8%
Μέση εκπαίδευση	22,2%	5,1%	-0,5%	1,9%	10,1%	20,2%	-25,3%	-24,9%	-27,8%	-13,0%	-24,5%	-23,9%
Ανώτερη εκπαίδευση	-4,4%	-5,6%	-6,6%	-3,3%	-5,0%	-4,0%	-31,9%	-29,7%	-32,8%	-16,0%	-29,7%	-29,8%

Πηγή: SILC 2020 (εισοδήματα 2019) και υπολογισμοί των συγγραφέων

Ποσοστιαίες μεταβολές των δεικτών ανισότητας πριν και μετά τις μεταβιβάσεις, με βάση την εργασιακή κατάσταση των ατόμων στην Κρήτη, 2019

Εργασιακή κατάσταση	Ποσοστό μεταβολής ανισότητας που οφείλεται στις λοιπές κοινωνικές μεταβιβάσεις						Ποσοστό μεταβολής ανισότητας που οφείλεται στις συντάξεις					
	<i>L</i>	<i>T</i>	<i>C</i> ²	<i>Gini</i>	<i>A</i> _{$\epsilon=0,5$}	<i>A</i> _{$\epsilon=1$}	<i>L</i>	<i>T</i>	<i>C</i> ²	<i>Gini</i>	<i>A</i> _{$\epsilon=0,5$}	<i>A</i> _{$\epsilon=1$}
Πλήρης	-4,3%	-7,7%	-9,4%	-4,4%	-6,6%	-4,0%	14,6%	15,6%	18,1%	-8,5%	14,8%	13,8%
Μερική	-3,0%	-5,7%	-8,0%	-4,4%	-4,4%	-2,9%	51,2%	42,1%	37,8%	20,8%	45,6%	49,8%
Ανεργία	23,9%	9,1%	5,1%	4,9%	12,9%	20,9%	10,3%	15,7%	20,2%	-9,8%	13,0%	-9,4%
Συνταξιοδότηση	15,1%	6,4%	3,4%	3,4%	8,6%	12,3%	74,7%	66,8%	69,3%	40,9%	68,6%	71,4%
Άλλο (οικονομικά μη-ενεργοί κτλ)	19,5%	3,7%	-2,5%	2,4%	8,3%	17,6%	26,8%	26,0%	29,7%	13,0%	25,5%	25,2%

Πηγή: SILC 2020 (εισοδήματα 2019), υπολογισμοί των συγγραφέων

Ποσοστιαίες μεταβολές των δεικτών ανισότητας πριν και μετά τις μεταβιβάσεις, με βάση την εργασιακή κατάσταση των ατόμων στην Κρήτη, 2019

	Ποσοστό μεταβολής ανισότητας που οφείλεται στις λοιπές κοινωνικές μεταβιβάσεις						Ποσοστό μεταβολής ανισότητας που οφείλεται στις συντάξεις					
	<i>L</i>	<i>T</i>	<i>C</i> ²	<i>Gini</i>	<i>A</i> _{$\epsilon=0,5$}	<i>A</i> _{$\epsilon=1$}	<i>L</i>	<i>T</i>	<i>C</i> ²	<i>Gini</i>	<i>A</i> _{$\epsilon=0,5$}	<i>A</i> _{$\epsilon=1$}
Πλήρης	-4,3%	-7,7%	-9,4%	-4,4%	-6,6%	-4,0%	14,6%	15,6%	18,1%	-8,5%	14,8%	13,8%
Μερική	-3,0%	-5,7%	-8,0%	-4,4%	-4,4%	-2,9%	51,2%	42,1%	37,8%	20,8%	45,6%	49,8%
Ανεργία	23,9%	9,1%	5,1%	4,9%	12,9%	20,9%	10,3%	15,7%	20,2%	-9,8%	13,0%	-9,4%
Συνταξιοδότηση	15,1%	6,4%	3,4%	3,4%	8,6%	12,3%	74,7%	66,8%	69,3%	40,9%	68,6%	71,4%
Άλλο (οικονομικά μη-ενεργοί κτλ)	19,5%	3,7%	-2,5%	2,4%	8,3%	17,6%	26,8%	26,0%	29,7%	13,0%	25,5%	25,2%

Πηγή: SILC 2020 (εισοδήματα 2019), υπολογισμοί των συγγραφέων

Ποσοστιαίες μεταβολές των δεικτών ανισότητας πριν και μετά τις μεταβιβάσεις, με βάση την ηλικία των ατόμων στην Κρήτη, 2019

	Ποσοστό μεταβολής ανισότητας που οφείλεται στις λοιπές κοινωνικές μεταβιβάσεις						Ποσοστό μεταβολής ανισότητας που οφείλεται στις συντάξεις					
	<i>L</i>	<i>T</i>	<i>C</i> ²	<i>Gini</i>	<i>A</i> _{$\epsilon=0.5$}	<i>A</i> _{$\epsilon=1$}	<i>L</i>	<i>T</i>	<i>C</i> ²	<i>Gini</i>	<i>A</i> _{$\epsilon=0.5$}	<i>A</i> _{$\epsilon=1$}
Έως 17 ετών	-11,5%	-15,3%	-17,3%	-8,6%	-14,0%	-10,7%	-4,1%	-4,8%	-6,0%	-2,3%	-4,3%	-3,8%
Από 18 έως 64 ετών	10,5%	-1,3%	-5,7%	-0,8%	2,3%	9,6%	-19,2%	-19,4%	-22,2%	-10,3%	-18,7%	-17,9%
65 ετών και άνω	10,6%	5,3%	3,9%	3,0%	6,3%	8,6%	-73,4%	-65,2%	-66,8%	-39,4%	-67,1%	-69,8%

Πηγή: SILC 2020 (εισοδήματα 2019) και υπολογισμοί των συγγραφέων

Ποσοστιαίες μεταβολές των δεικτών ανισότητας πριν και μετά τις μεταβιβάσεις, με βάση τον τύπο νοικοκυριού στην Ελλάδα, 2019

	Ποσοστό μεταβολής ανισότητας που οφείλεται στις λοιπές κοινωνικές μεταβιβάσεις						Ποσοστό μεταβολής ανισότητας που οφείλεται στις συντάξεις					
	<i>L</i>	<i>T</i>	<i>C</i> ²	<i>Gini</i>	<i>A</i> _{$\epsilon=0.5$}	<i>A</i> _{$\epsilon=1$}	<i>L</i>	<i>T</i>	<i>C</i> ²	<i>Gini</i>	<i>A</i> _{$\epsilon=0.5$}	<i>A</i> _{$\epsilon=1$}
Μονομελές	1,1%	-2,7%	-3,2%	-1,4%	-2,1%	0,9%	-65,2%	-52,6%	-46,8%	-29,6%	-57,2%	-61,8%
Δύο ενήλικες χωρίς παιδιά	2,9%	-0,5%	-1,8%	-0,1%	0,5%	2,4%	-65,6%	-56,6%	-57,4%	-34,5%	-58,6%	-61,4%
Μονογονεϊκό νοικοκυριό	-1,0%	-2,1%	-2,6%	-1,0%	-1,6%	-0,9%	-19,9%	-13,9%	-11,7%	-6,9%	-15,9%	-17,9%
Δύο ενήλικες με ένα παιδί	79,2%	18,6%	8,3%	5,1%	33,3%	71,6%	-3,6%	-2,2%	-1,5%	-0,7%	-2,8%	-3,4%
Δύο ενήλικες με δύο παιδιά	4,5%	-7,3%	-12,1%	-3,8%	-3,4%	4,1%	-11,9%	-9,6%	-8,6%	-5,9%	-10,4%	-11,1%
Δύο ενήλικες με τρία παιδιά	-43,5%	-38,9%	-36,6%	-21,5%	-40,6%	-42,3%	4,2%	3,0%	1,6%	1,9%	3,6%	4,0%
Άλλο	18,8%	15,0%	13,6%	7,9%	15,8%	17,3%	-20,3%	-27,5%	-32,5%	-17,0%	-24,3%	-19,2%

Πηγή: SILC 2020 (εισοδήματα 2019), υπολογισμοί των συγγραφέων

Ποσοστό (%) ανισότητας που οφείλεται σε διάφορες πληθυσμιακές ομάδες, με βάση τα χαρακτηριστικά των ατόμων, Ελλάδα, περιφέρεια Κρήτης, 2019

		<i>L</i>	<i>T</i>	<i>C</i> ²
Επίπεδο εκπαίδευσης	Ελλάδα	12,2	12,4	8,1
	Κρήτη	7,8	8,9	7,8
Κατάσταση απασχόλησης	Ελλάδα	11,4	10,8	6,5
	Κρήτη	8,0	8,5	6,8
Τύπος νοικοκυριού	Ελλάδα	3,1	3,0	1,8
	Κρήτη	6,8	7,3	6,0
Ηλικιακή ομάδα	Ελλάδα	0,4	0,4	0,3
	Κρήτη	1,6	1,7	1,4

Πηγή: SILC 2020 (εισοδήματα 2019), υπολογισμοί των συγγραφέων

Μεθοδολογικά εργαλεία για τη μέτρηση της φτώχειας

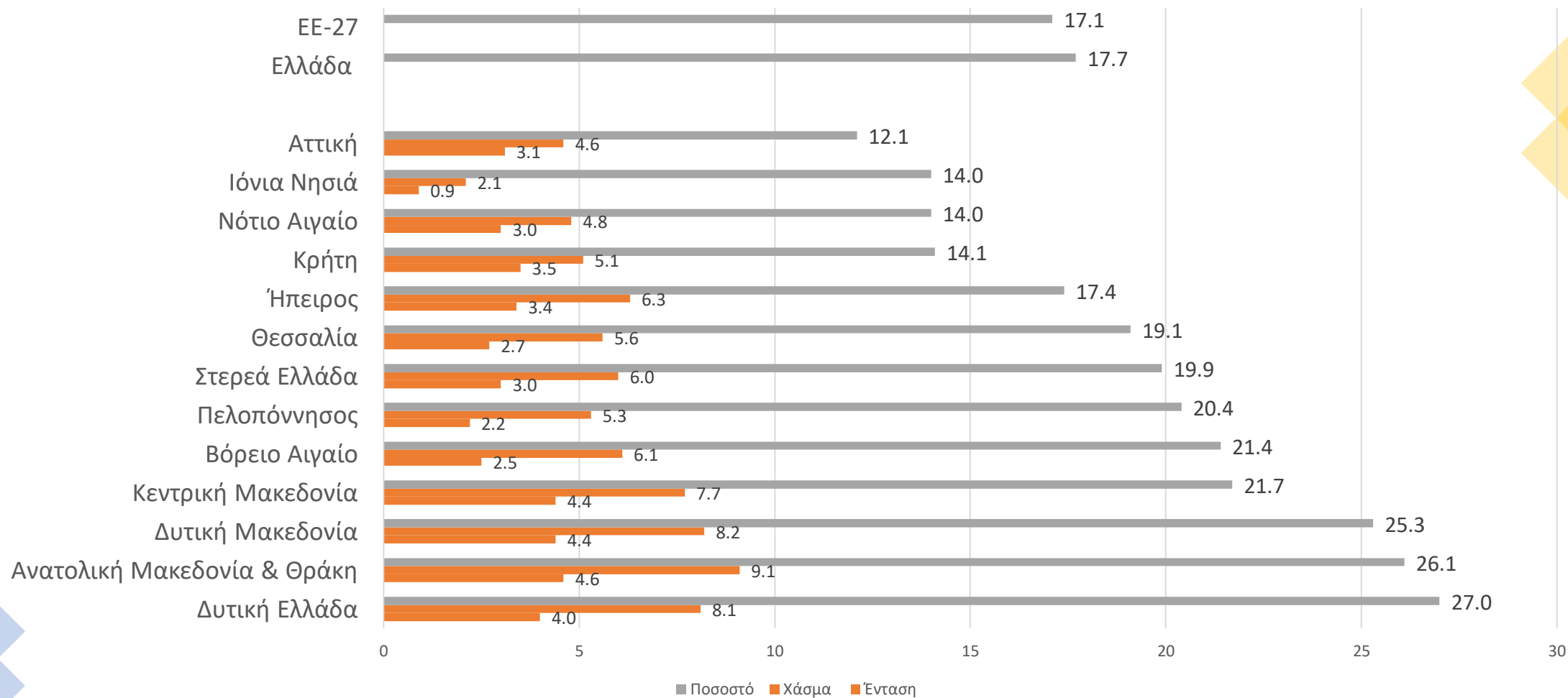
- **«Πόσοι είναι οι φτωχοί»;**

Υιοθετείται ο διαδεδομένος ορισμός της φτώχειας σύμφωνα με τον οποίο φτωχά θεωρούνται τα άτομα ή νοικοκυριά που έχουν εισόδημα χαμηλότερο από το 60% του διάμεσου ισοδύναμου διαθέσιμου εισοδήματος (μετά τις κοινωνικές μεταβιβάσεις) της χώρας.

- **«Πόσο φτωχοί είναι οι φτωχοί»;**

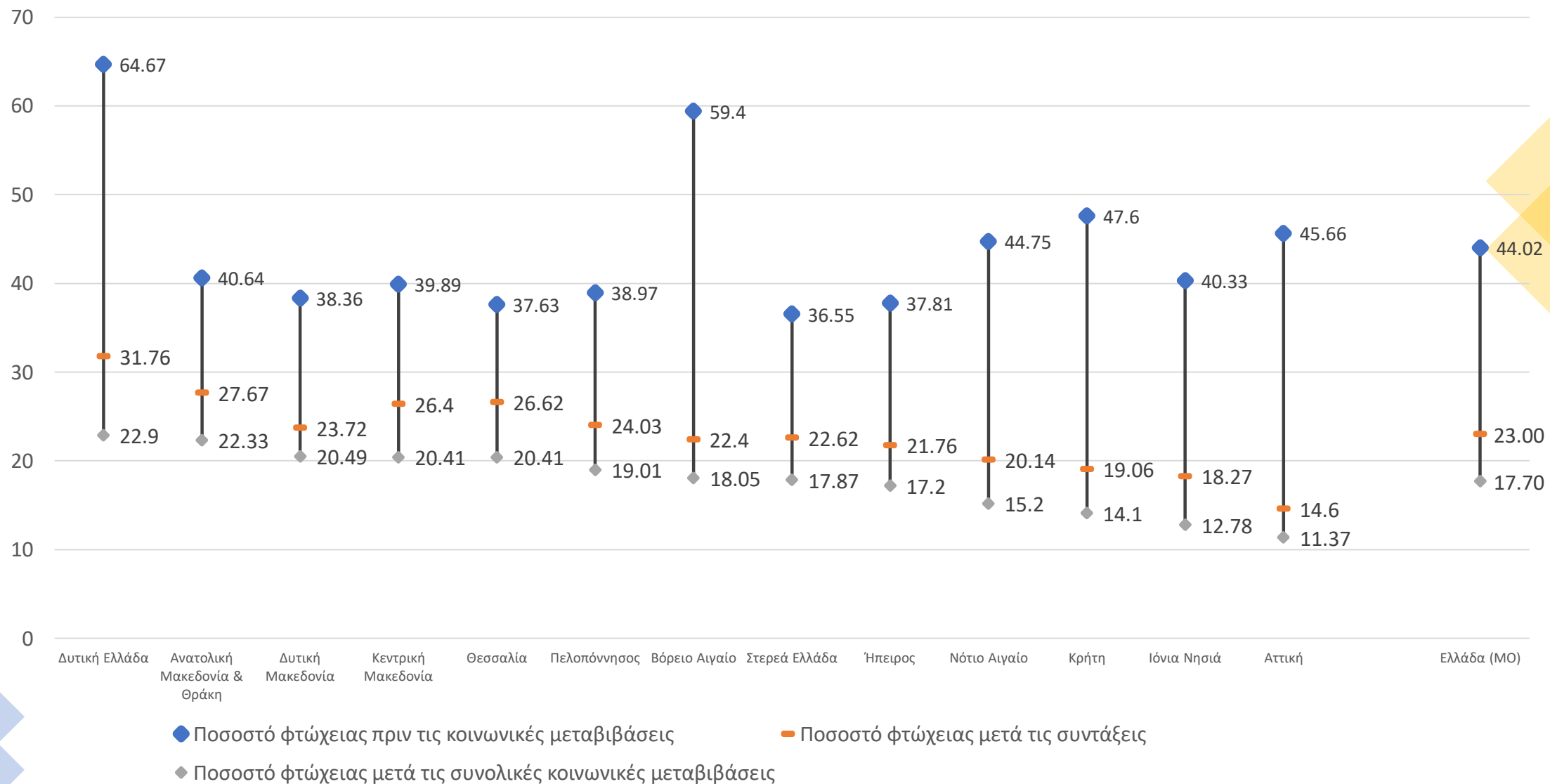
- A. Το χάσμα της φτώχειας μετρά την απόσταση του ορίου της φτώχειας (για το σύνολο του πληθυσμού) από τη διάμεσο του ισοδύναμου εισοδήματος των ατόμων που βρίσκονται κάτω από το όριο της φτώχειας, ως ποσοστό του ορίου φτώχειας. Υπολογίζεται ως ο λόγος του ορίου φτώχειας μείον το διάμεσο εισόδημα των φτωχών προς το όριο φτώχειας.
- B. Το τετραγωνισμένο χάσμα της φτώχειας δίνει μεγαλύτερη στάθμιση όσο περισσότερο το εισόδημα ενός ατόμου ή νοικοκυριού πέφτει κάτω από τη γραμμή φτώχειας. Αποτελεί μέτρο εκτίμησης της έντασης της φτώχειας.

Ποσοστό, χάσμα και ένταση της φτώχειας, Έρευνα 2020 (εισοδήματα 2019)



Πηγή: SILC 2020 (εισοδήματα 2019), υπολογισμοί των συγγραφέων

Κοινωνικές μεταβιβάσεις και φτώχεια



Πηγή: SILC 2020 (εισοδήματα 2019), υπολογισμοί των συγγραφέων

Ποσοστό και συμμετοχή στη φτώχεια με βάση πληθυσμιακά χαρακτηριστικά

	Ποσοστό φτώχειας	Συμμετοχή στη φτώχεια
Τύπος νοικοκυριού		
Μονομελές	26,89	30,21
Δύο ενήλικες χωρίς παιδιά	7,83	17,60
Λοιπά νοικοκυριά χωρίς παιδιά	10,14	8,21
Μονογονεϊκά	41,38	7,04
Δύο γονείς με ένα παιδί	10,81	7,04
Δύο γονείς με δύο παιδιά	16,33	18,77
Δύο γονείς με τρία ή περισσότερα παιδιά	17,88	7,92
Λοιπά νοικοκυριά με εξαρτώμενα παιδιά	9,32	3,23
Μέγεθος νοικοκυριού		
Ένα άτομο	26,89	30,21
Δύο άτομα	8,59	19,94
Τρία άτομα	13,51	17,60
Τέσσερα άτομα	13,95	21,11
Πέντε άτομα	11,43	5,87
6 ή περισσότερα άτομα	37,50	5,28

Συνέχεια στην επόμενη διαφάνεια

Ποσοστό και συμμετοχή στη φτώχεια με βάση πληθυσμιακά χαρακτηριστικά

	Ποσοστό φτώχειας	Συμμετοχή στη φτώχεια
Ηλικία		
0-24 ετών	18,65	28,45
25-34 ετών	8,99	4,99
35-44 ετών	16,36	13,20
45-54 ετών	15,06	12,02
55-64 ετών	12,89	12,02
65 ετών και άνω	12,50	27,57
Οικονομική δραστηριότητα		
Εργαζόμενος	9,84	22,29
Άνεργος	37,60	13,78
Συνταξιούχος	12,15	26,39
Μη οικονομικά ενεργός	17,58	37,54
Επίπεδο εκπαίδευσης		
Χωρίς εκπαίδευση	21,51	8,20
Δημοτικό	17,09	40,98
Γυμνάσιο	16,87	16,80
Λύκειο	11,19	19,26
Πανεπιστήμιο	5,42	8,20

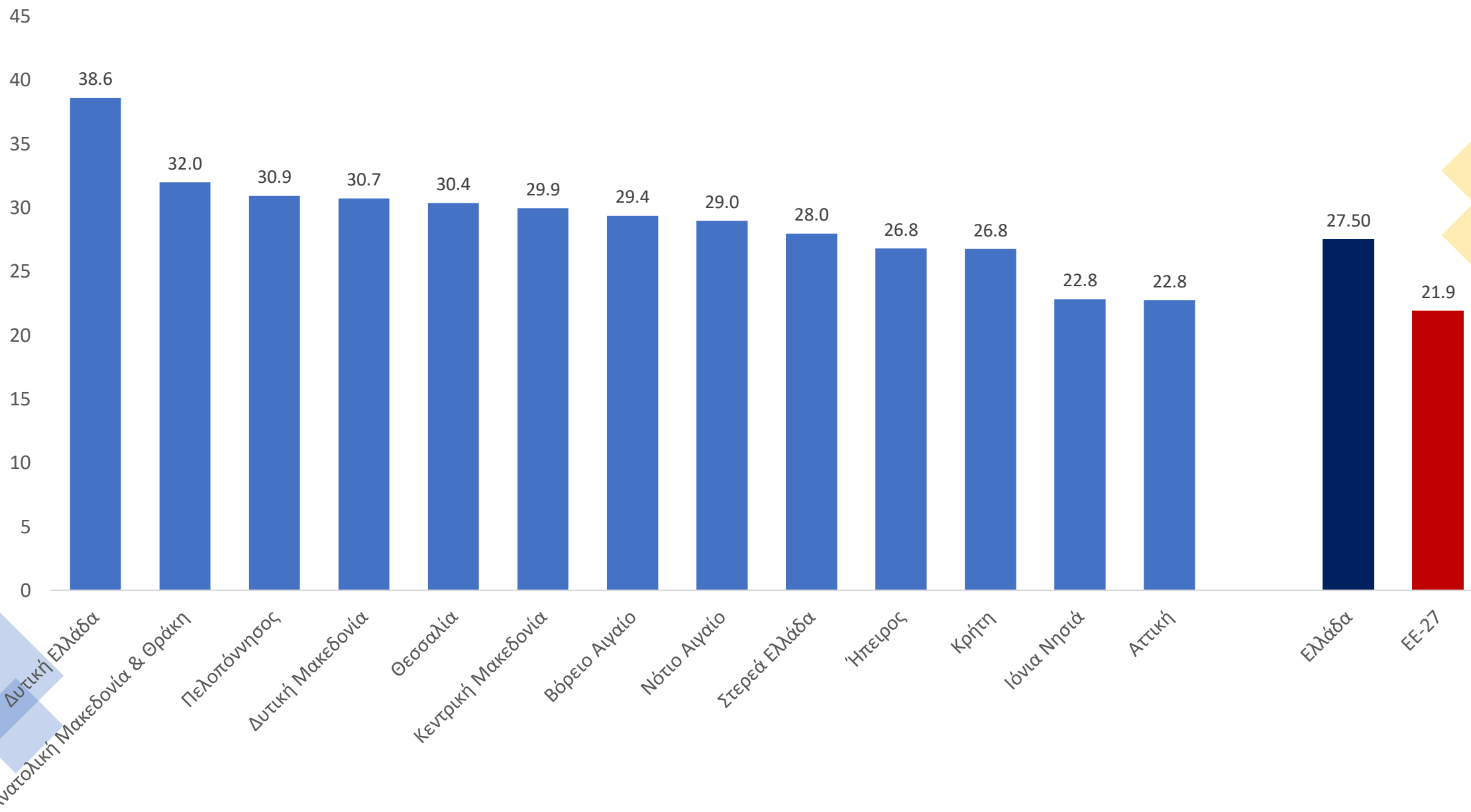
Πηγή: SILC 2020 (εισοδήματα 2019), υπολογισμοί των συγγραφέων

Φτώχεια ή κοινωνικός αποκλεισμός

Ο δείκτης φτώχειας ή κοινωνικού αποκλεισμού (AROPE) αποτελεί δείκτη ορόσημο για την κοινωνική διάσταση της στρατηγικής 2020 της ΕΕ. Η στρατηγική αυτή στοχεύει να μειώσει τον αριθμό των ατόμων που βρίσκονται σε συνθήκες φτώχειας ή κοινωνικού αποκλεισμού στην ΕΕ κατά 20 εκατομμύρια. Ο δείκτης AROPE είναι ένας σύνθετος δείκτης που απαρτίζεται από τρία στοιχεία:

1. Τον κίνδυνο φτώχειας που ορίζεται με βάση το όριο φτώχειας του 60% του εθνικού διάμεσου ισοδύναμου διαθέσιμου εισοδήματος (μετά τις κοινωνικές μεταβιβάσεις).
2. Την έντονη υλική αποστέρηση που ορίζεται ως η αδυναμία απόκτησης τουλάχιστον 4 από 9 αγαθά ή υπηρεσίες (πληρωμή δανείων, λογαριασμών κοινής ωφέλειας, ενοικίων, κλπ., κάλυψη έκτακτων αναγκών, επαρκής θέρμανση στο σπίτι, φαγητό με κρέας ή ψάρι κάθε δύο μέρες, διακοπές μιας εβδομάδας μια φορά τον χρόνο, αυτοκίνητο, τηλέφωνο, πλυντήριο, τηλεόραση).
3. Τη χαμηλή ένταση εργασίας που ορίζεται ως ο αριθμός των ατόμων που ζουν σε νοικοκυριά στα οποία τα ενήλικα μέλη (18-59 ετών) εργάστηκαν λιγότερο από το 20% της απασχόλησης κατά την προηγούμενη χρονιά).

Κίνδυνος φτώχειας ή κοινωνικός αποκλεισμός



Πηγή: SILC 2020

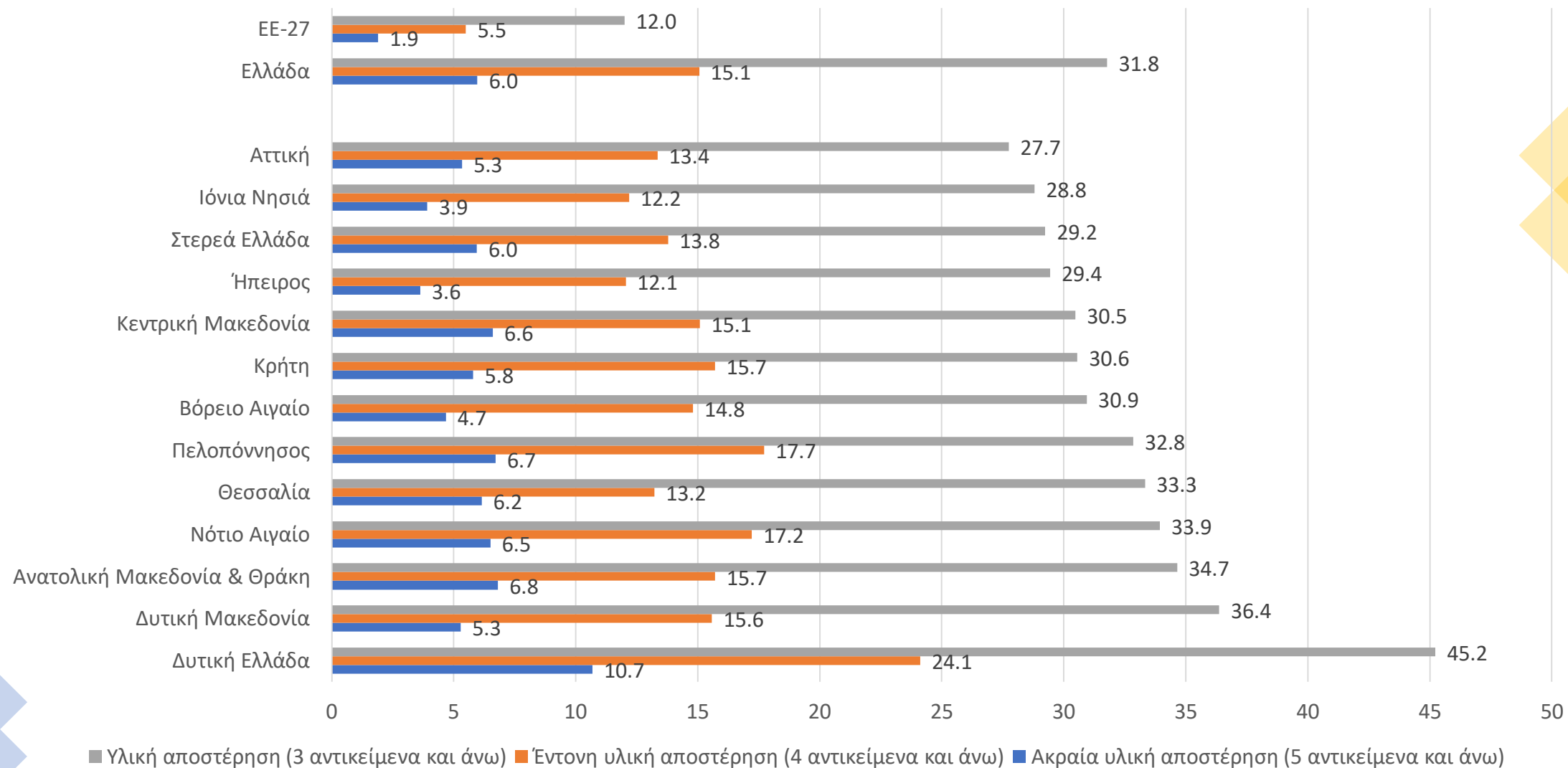
Υλική αποστέρηση

Ο δείκτης αντικατοπτρίζει την αντικειμενική αδυναμία των νοικοκυριών να καλύψουν βασικές ανάγκες μέσα από την απόκτηση αγαθών ή/και υπηρεσιών. Τα αγαθά και οι υπηρεσίες που χρησιμοποιούνται για την κατάρτιση του δείκτη υλικής αποστέρησης είναι τα εξής:

- 1) αδυναμία πληρωμής δανείων, λογαριασμών κοινής ωφέλειας, ενοικίων, κλπ.,
- 2) αδυναμία κάλυψης έκτακτων αλλά αναγκαίων δαπανών,
- 3) επαρκής θέρμανση στο σπίτι,
- 4) διατροφή με κρέας ή ψάρι (ή χορτοφαγικό ισοδύναμο) κάθε δύο μέρες,
- 5) διακοπές διάρκειας μιας εβδομάδας τον χρόνο,
- 6) κατοχή αυτοκινήτου,
- 7) κατοχή τηλεφώνου,
- 8) κατοχή πλυντηρίου και
- 9) κατοχή τηλεόρασης.

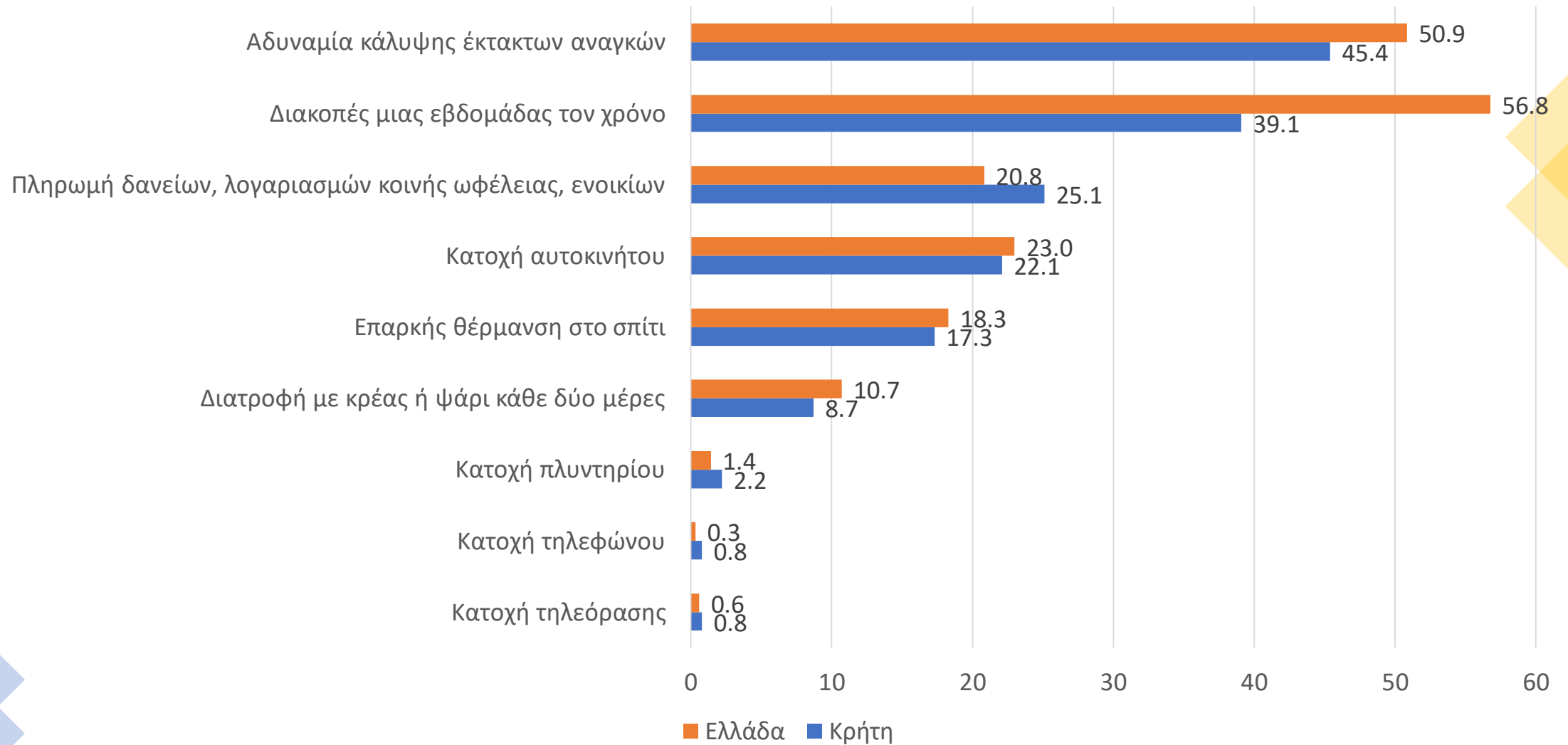
Τα νοικοκυριά που στερούνται τουλάχιστον 3 από τα αγαθά αυτά βρίσκονται σε **υλική αποστέρηση**, τουλάχιστον 4 σε **έντονη υλική αποστέρηση** και τουλάχιστον 5 σε **ακραία υλική αποστέρηση**.

Υλική αποστέρηση (2020)



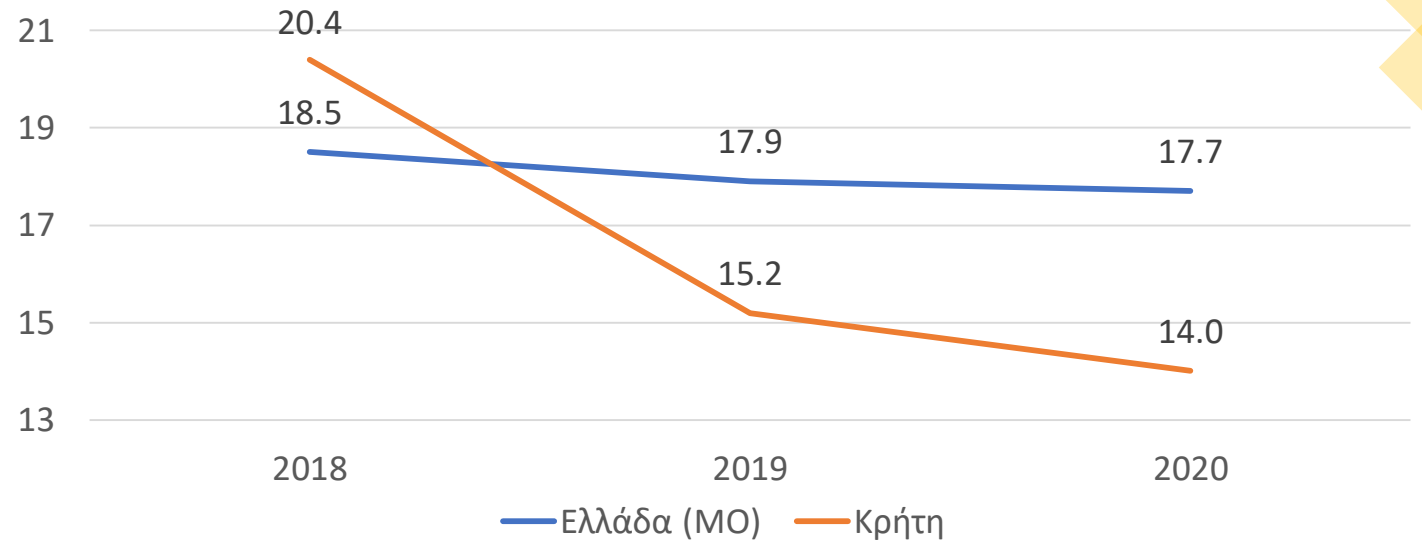
Πηγή: SILC 2020, υπολογισμοί των συγγραφέων

Αντικείμενα υλικής αποστέρησης, Κρήτη και Ελλάδα, 2020



Εξέλιξη της φτώχειας και της υλικής αποστέρησης σε Κρήτη και Ελλάδα

Κίνδυνος φτώχειας →



Έντονη υλική αποστέρηση →

