

Ανισότητες και συνθήκες διαβίωσης στη περιφέρεια Κρήτης: Συγκρίσεις και Τάσεις

1ος Ερευνητικός άξονας
Εισόδημα και Συνθήκες Διαβίωσης
των Νοικοκυριών στην Κρήτη

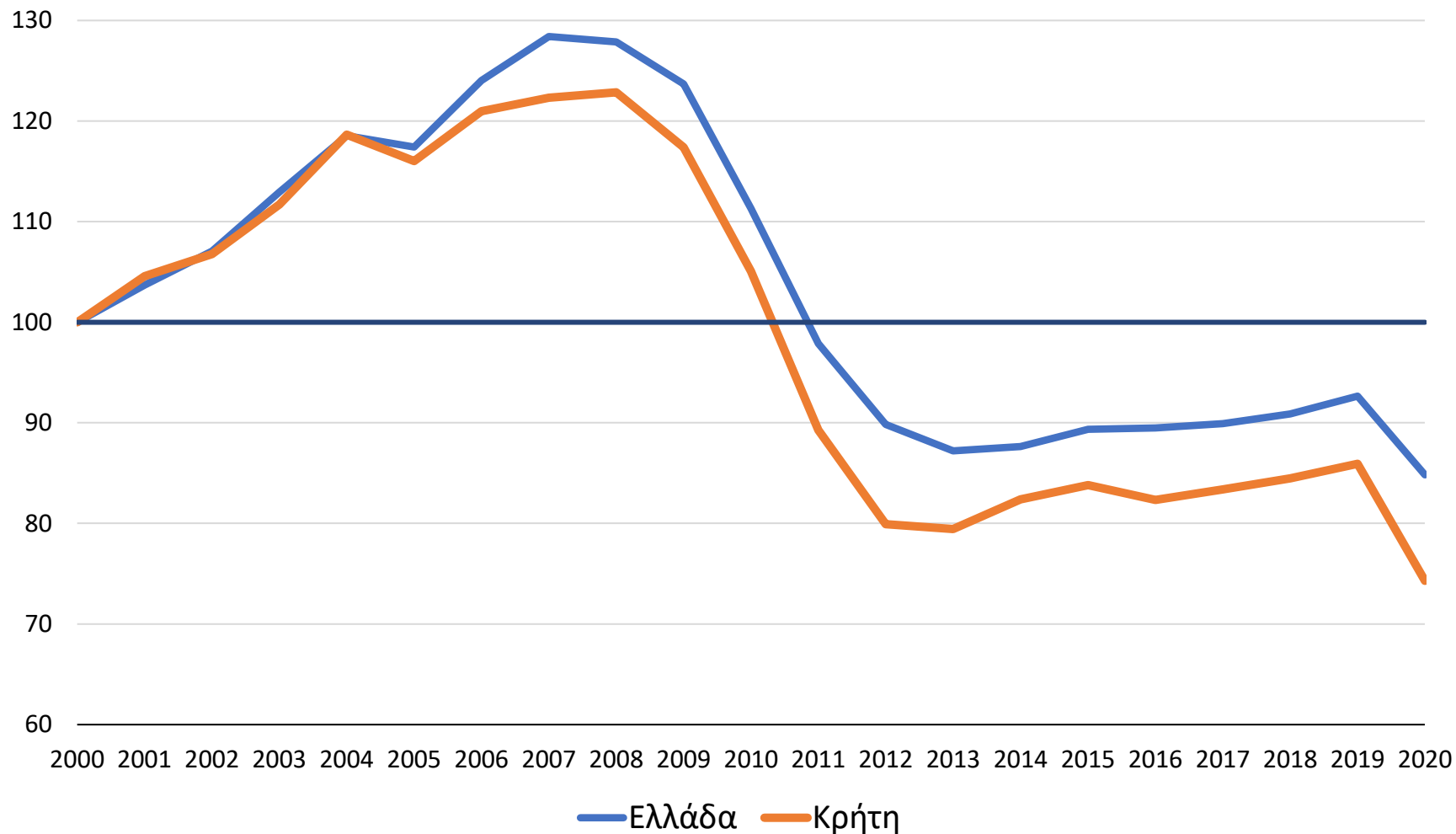
Χρίστος Παπαθεοδώρου
Καθηγητής, Πάντειο Πανεπιστήμιο

Ιωάννης Ζαϊμάκης
Καθηγητής, Πανεπιστημίο Κρήτης

Βλάσης Μισσός
Ερευνητής ΚΕΠΕ

Στέφανος Παπαναστασίου
Επίκουρος Καθηγητής, ΔΠΘ

Διακυμάνσεις του κατά κεφαλήν ΑΕΠ (ονομαστικές τιμές), με βάση το έτος 2000 (100), για την Ελλάδα και την περιφέρεια Κρήτης, 2000-2020 (GDP per capita, Greece and Crete)

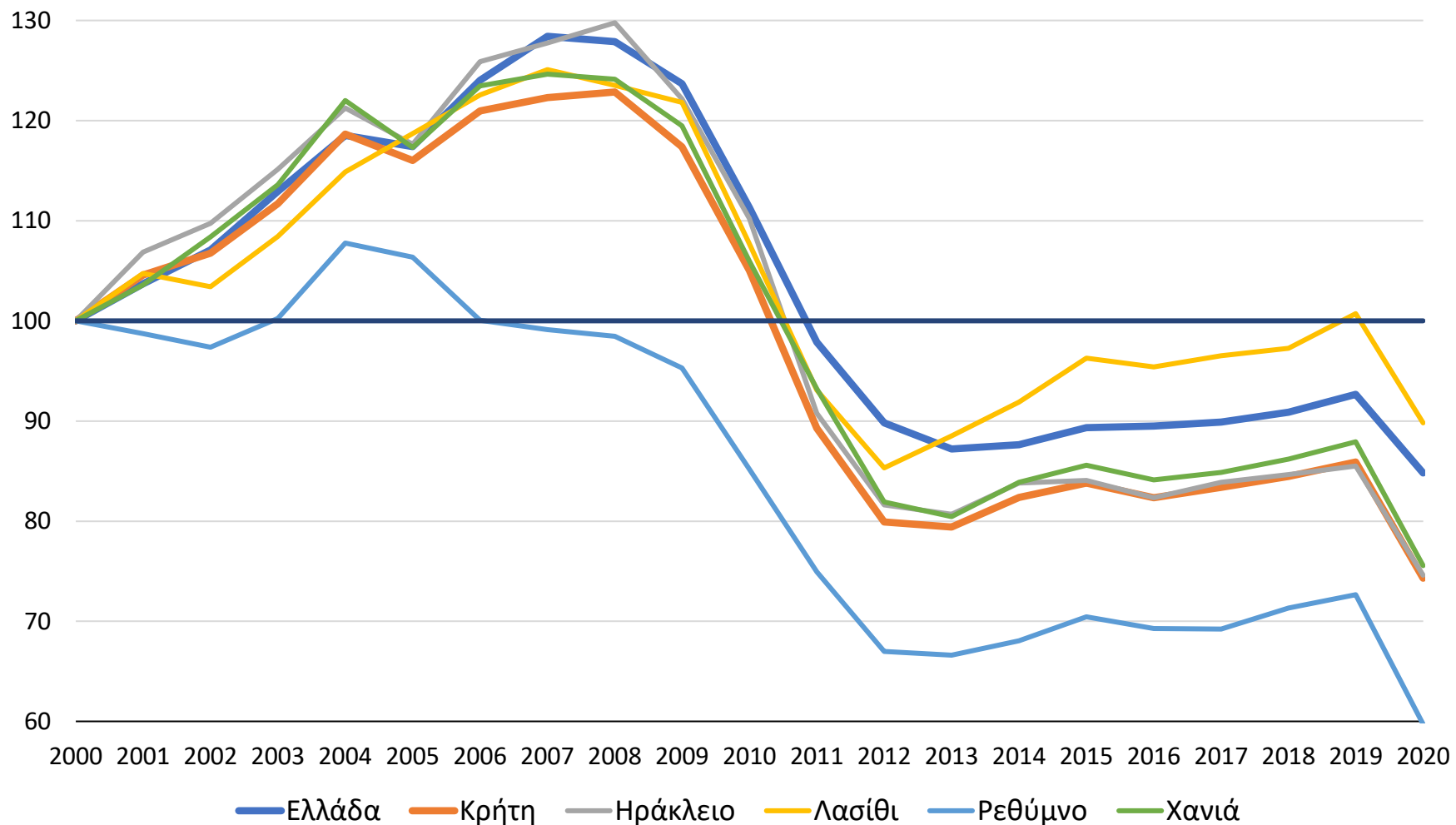


Διαχρονικά, το κατά κεφαλήν ΑΕΠ της Περιφέρειας Κρήτης υπολείπεται του αντίστοιχου της Επικράτειας

Στην καθοδική φάση της ελληνικής οικονομίας η απόστασή της Κρήτης από την Επικράτεια διευρύνεται.

Το 2020, η Κρήτη υπολείπεται κατά 25 ποσοστιαίες μονάδες από τα επίπεδα του 2000 και κατά 47 ποσοστιαίες μονάδες από τα επίπεδα του 2008.

Διακυμάνσεις του κατά κεφαλήν ΑΕΠ (ονομαστικές τιμές), με βάση το έτος 2000 (100), για την Ελλάδα και την περιφέρεια Κρήτης, 2000-2020



Υπάρχουν έντονες διαφοροποιήσεις ως προς το κατά κεφαλή ΑΕΠ μεταξύ των Περιφερειακών Ενοτήτων της Κρήτης.

Οι περιφερειακές ενότητες Ηρακλείου και Χανίων παρουσιάζουν τις μικρότερες αποκλίσεις από τις αντίστοιχες διακυμάνσεις της Επικράτειας.

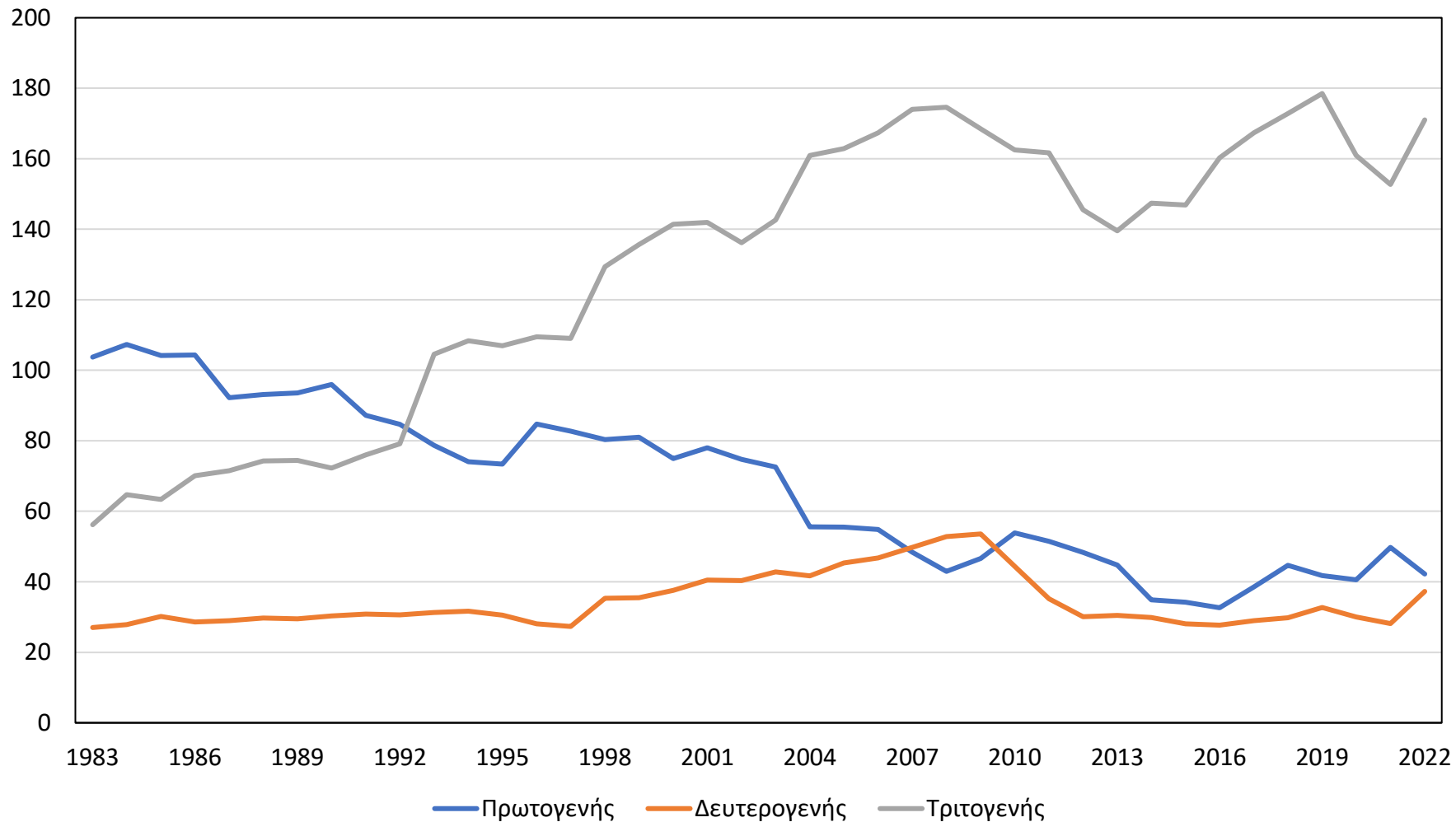
Ρέθυμνο και Λασιθί, αποκλίνουν.

Ο κλάδος που φαίνεται ότι διαδραματίζει τον σημαντικότερο ρόλο στους ρυθμούς επίδοσης μετά το 2009, είναι εκείνος του Αγροτικού τομέα

Βασικές διαχρονικές τάξεις 2000-2021

- Το Ηράκλειο εμφανίζει αρκετά έντονες διακυμάνσεις στον αγροτικό κλάδο, με την σχετική του αξία να μειώνεται. Σημαντικές απότομες μειώσεις εμφανίζονται στο κλάδο που αφορά εξειδικευμένες υπηρεσίες ενώ, ο κλάδος των κατασκευών εκτιμάται να φθίνει επίσης. Αντίστοιχα, οι κλάδοι των υπηρεσιών παρουσιάζουν μια σχετική σταθερή ποσοστιαία συμβολή. Ουσιαστική μεταβολή εμφανίζεται στη μεταποίηση όπου ο κλάδος φαίνεται να αυξάνει το μερίδιό του.
- Τα Χανιά εμφανίζουν μειώσεις στους κλάδους των κατασκευών και στις αγροτικές δραστηριότητες . Το εμπόριο και οι τουριστικές υπηρεσίες έχουν καλύτερες επιδόσεις ενώ καταγράφεται – όπως και για το Ηράκλειο – απότομη μείωση σε εξειδικευμένες υπηρεσίες.
- Το Ρέθυμνο χαρακτηρίζεται από σημαντική μείωση στην παραγόμενη αξία του Αγροτικού τομέα . Οι υπόλοιποι κλάδοι διέπονται από σχετική σταθερότητα, αλλά το επίπεδο της αξίας διατηρείται χαμηλό σχεδόν καθ' όλη τη διάρκεια της περιόδου αυτής. Η καλύτερη επίδοση εμφανίζεται στις Κατασκευές .
- Το Λασιθί παρουσιάζει μια σημαντική, σχετική βελτίωση στην αξία του Αγροτικού τομέα και μια ηπιότερη στις δραστηριότητες που αφορούν το Εμπόριο. Από την άλλη μεριά, εξαιρετικά δυσμενής εκτιμάται η καταγεγραμμένη αξία του κλάδου των Κατασκευών.

Διαχρονικές διακυμάνσεις επιπέδου απασχόλησης ανά τομέα στην Περιφέρεια Κρήτης, χιλιάδες άτομα, 1983-2022

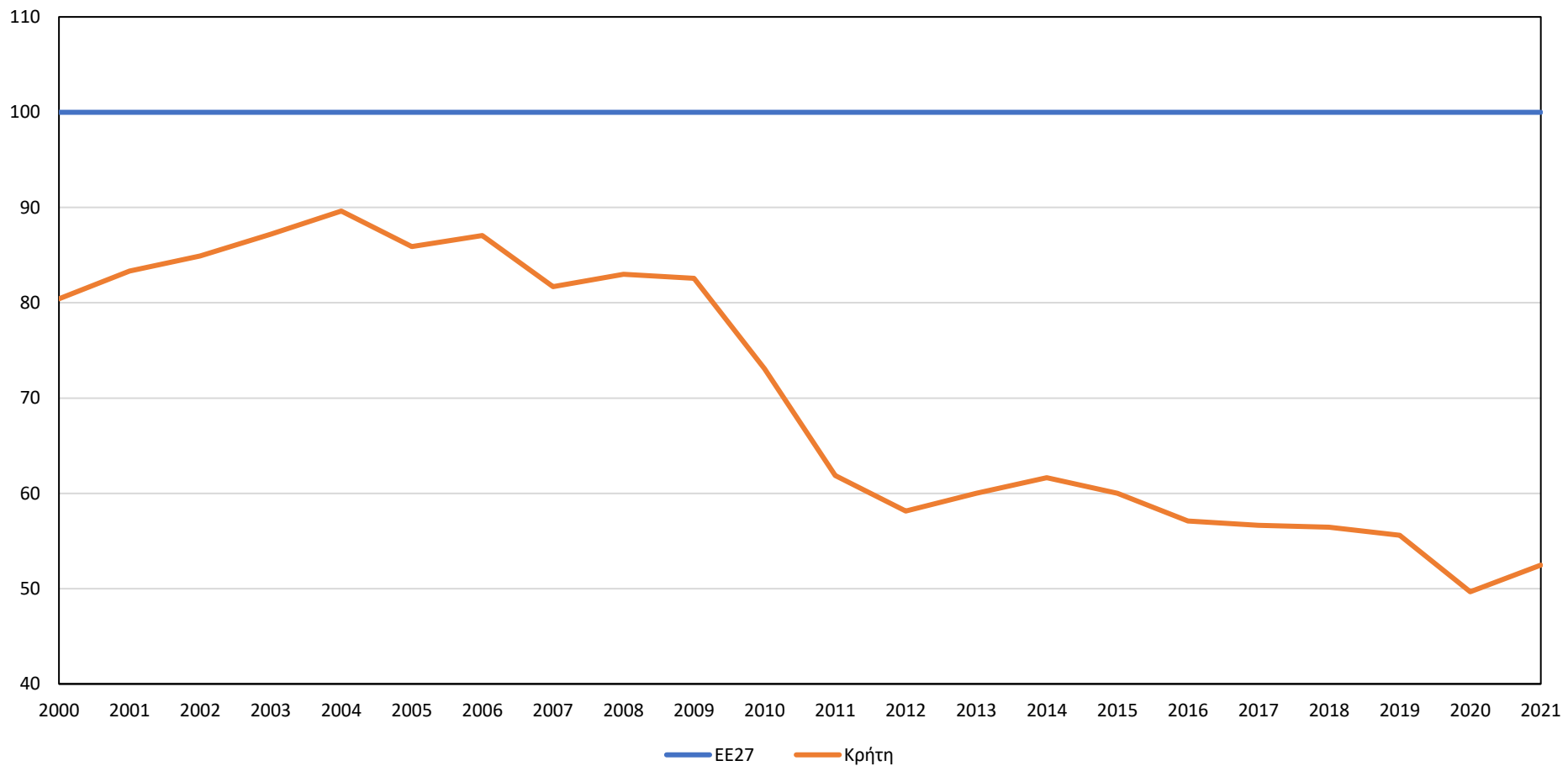


Καταγράφεται μια σημαντική πτωτική τάση του επιπέδου απασχόλησης στον πρωτογενή τομέα.

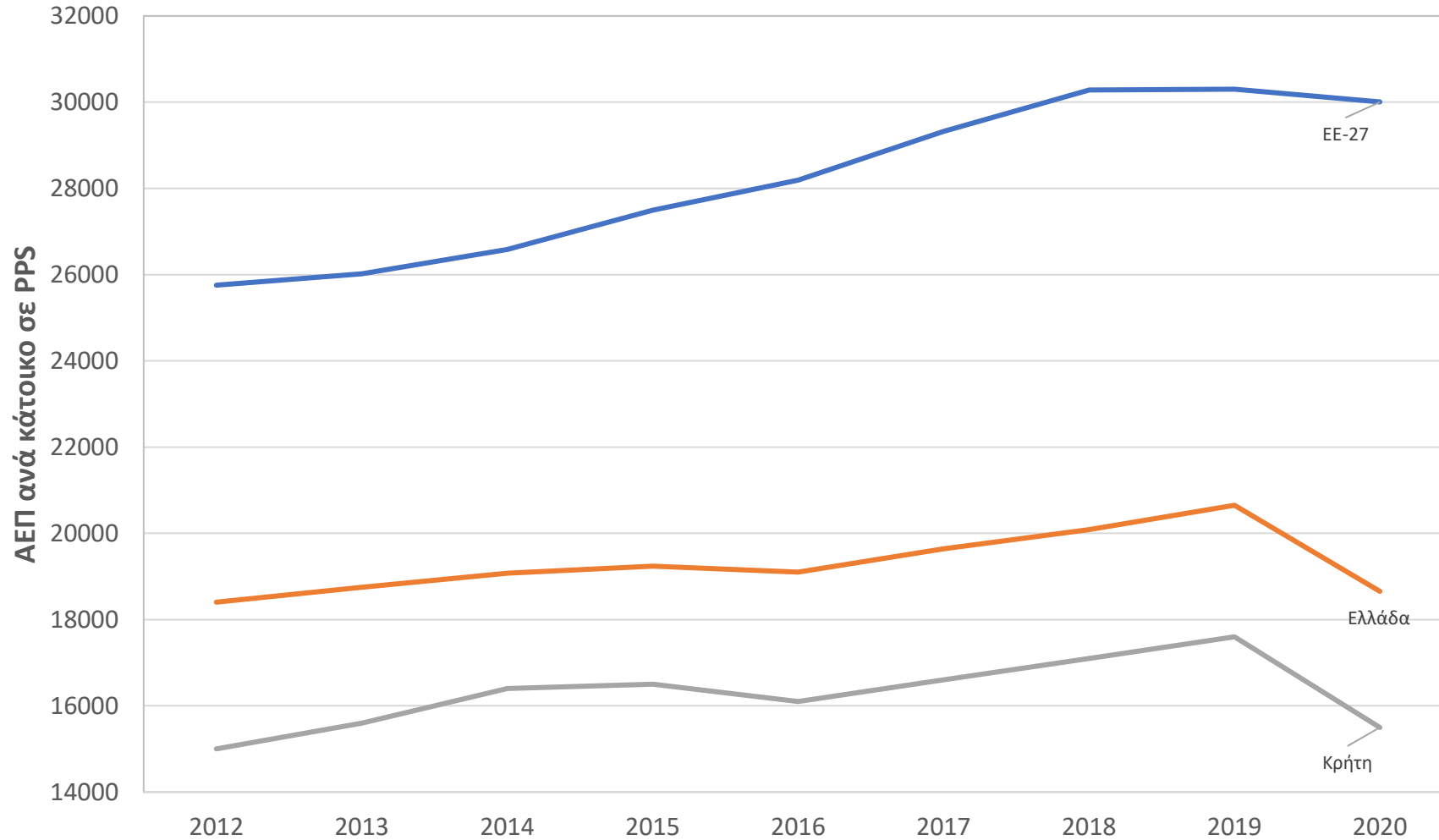
Αυτό επηρεάζει τόσο την κατανομή του πληθυσμού μεταξύ αστικών περιοχών και υπαίθρου, όσο και τις αναπτυξιακές δυνατότητες της περιοχής.

Ηπιότερες μεταβολές εμφανίζει η απασχόληση στον δευτερογενή τομέα. Στη διάρκεια των δύο δεκαετιών που προηγήθηκαν της κρίσης του 2009, καταγράφεται σταδιακή αύξηση της απασχόλησης η οποία όμως επανήλθε στα αρχικά επίπεδα κατά τη διάρκεια της μακρόχρονης κρίσης

ΑΕΠ ανά κάτοικο σε PPS ως % του μέσου όρου της ΕΕ-27, Κρήτη (2000-2021)



ΑΕΠ ανά κάτοικο σε PPS (ΕΕ-27, Ελλάδα, Κρήτη), 2012-2020

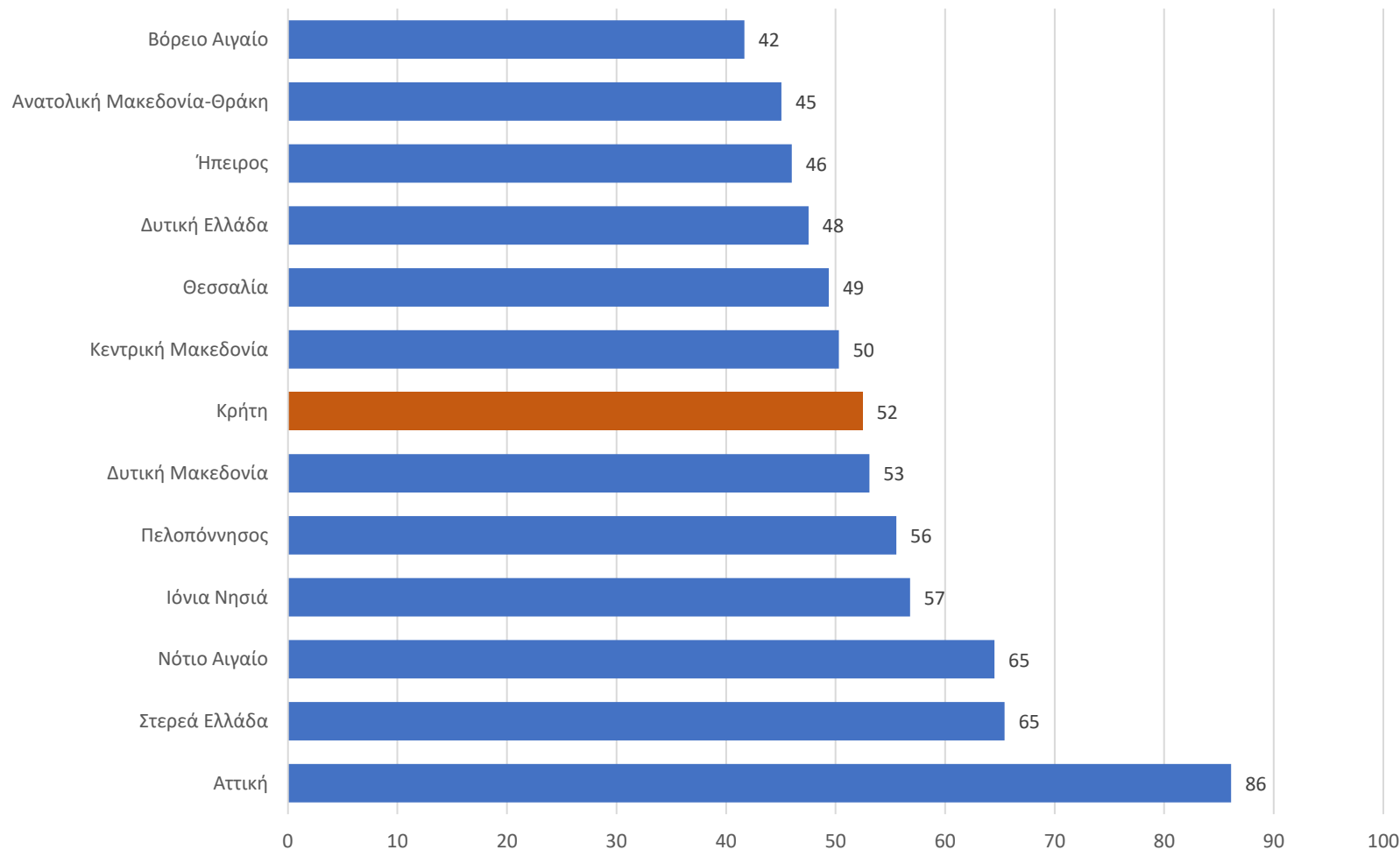


Από το 2012 το κατά κεφαλή ΑΕΠ στην Κρήτη είναι πολύ χαμηλότερο από αυτό για το σύνολο της χώρας που επίσης κυμαίνεται σε εξαιρετικά πιο χαμηλά επίπεδα σε σχέση με το αντίστοιχο μέσο για το σύνολο της ΕΕ-27.

Επιπρόσθετα μεταξύ 2019-2020 καταγράφεται μία σημαντική μείωση του κατά κεφαλή ΑΕΠ σε Κρήτη και Ελλάδα που προφανώς οφείλεται στις επιπτώσεις της πανδημίας, σε αντίθεση με την ΕΕ-27 που δεν παρουσιάζει κάποια αξιοσημείωτη μεταβολή.

Η επίδραση της πανδημίας στο εισόδημα και το ΑΕΠ, τόσο της χώρας όσο και της Κρήτης ήταν ιδιαίτερα δριμύς σε σχέση με τις περισσότερες χώρες της ΕΕ.

Κατάταξη των περιφερειών της Ελλάδας με βάση το κατά κεφαλήν εισόδημα (σε PPS) ως % του μέσου όρου της ΕΕ-27 (2021)

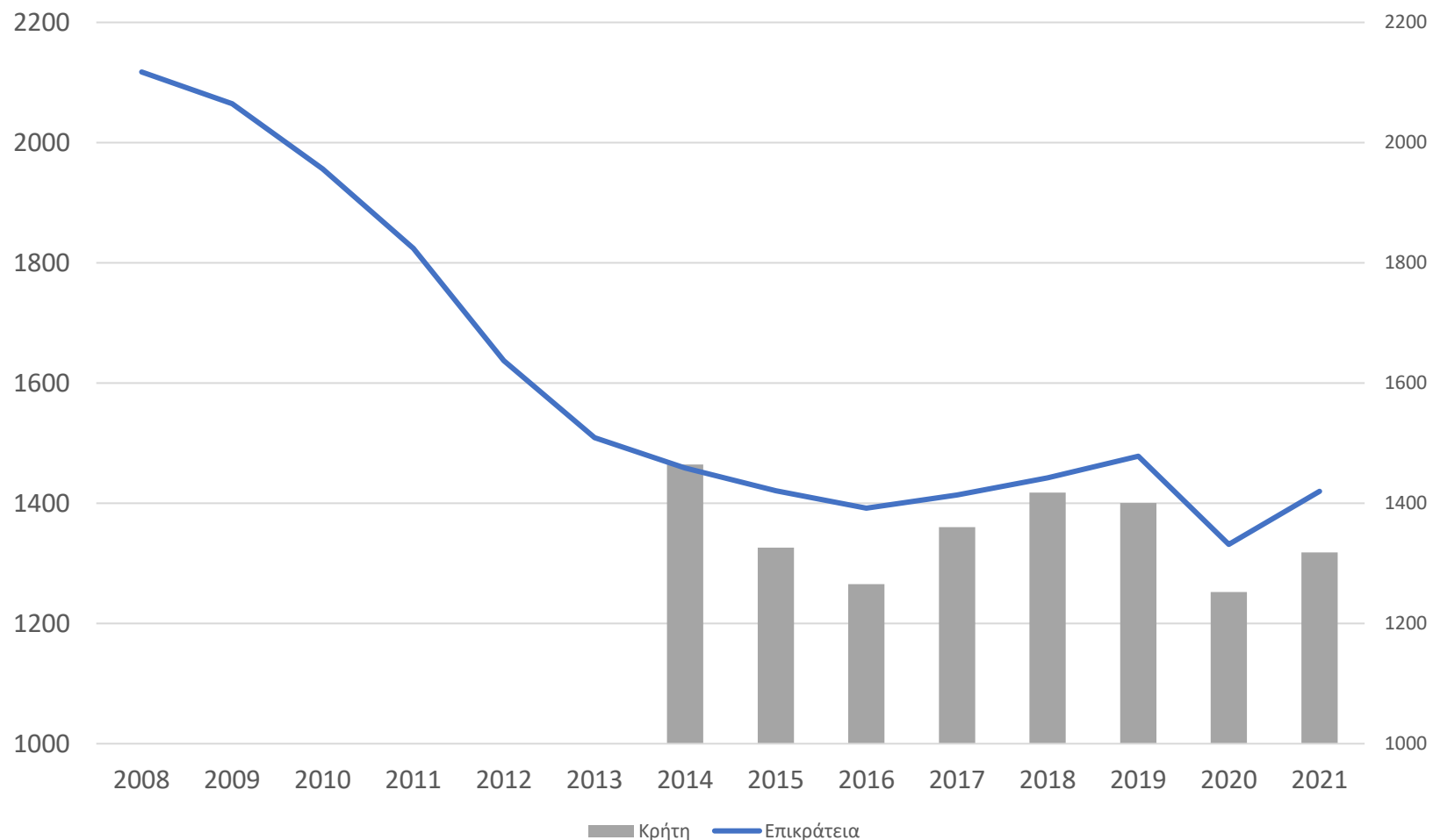


Η Κρήτη καταλαμβάνει την 229η θέση μεταξύ 249 περιφερειών της ΕΕ-27 και την 7η θέση μεταξύ των 13 περιφερειών της χώρας όσον αφορά τον δείκτη του ΑΕΠ κατά κεφαλή σε PPS.

Το μερίδιο του ΑΕΠ που αντιστοιχεί σε κάθε κάτοικο της Κρήτης συρρικνώνεται έντονα σε σύγκριση με τον μέσο όρο των περιφερειών στην ΕΕ.

Το 2009 η Κρήτη βρισκόταν στο 83% του μέσου όρου της ΕΕ-27, ενώ το 2021 μόλις στο 52%,

Μέση μηνιαία χρηματική δαπάνη νοικοκυριών σε ευρώ (ονομαστικές τιμές), στην Επικράτεια και στην Περιφέρεια Κρήτης, 2008-2021.



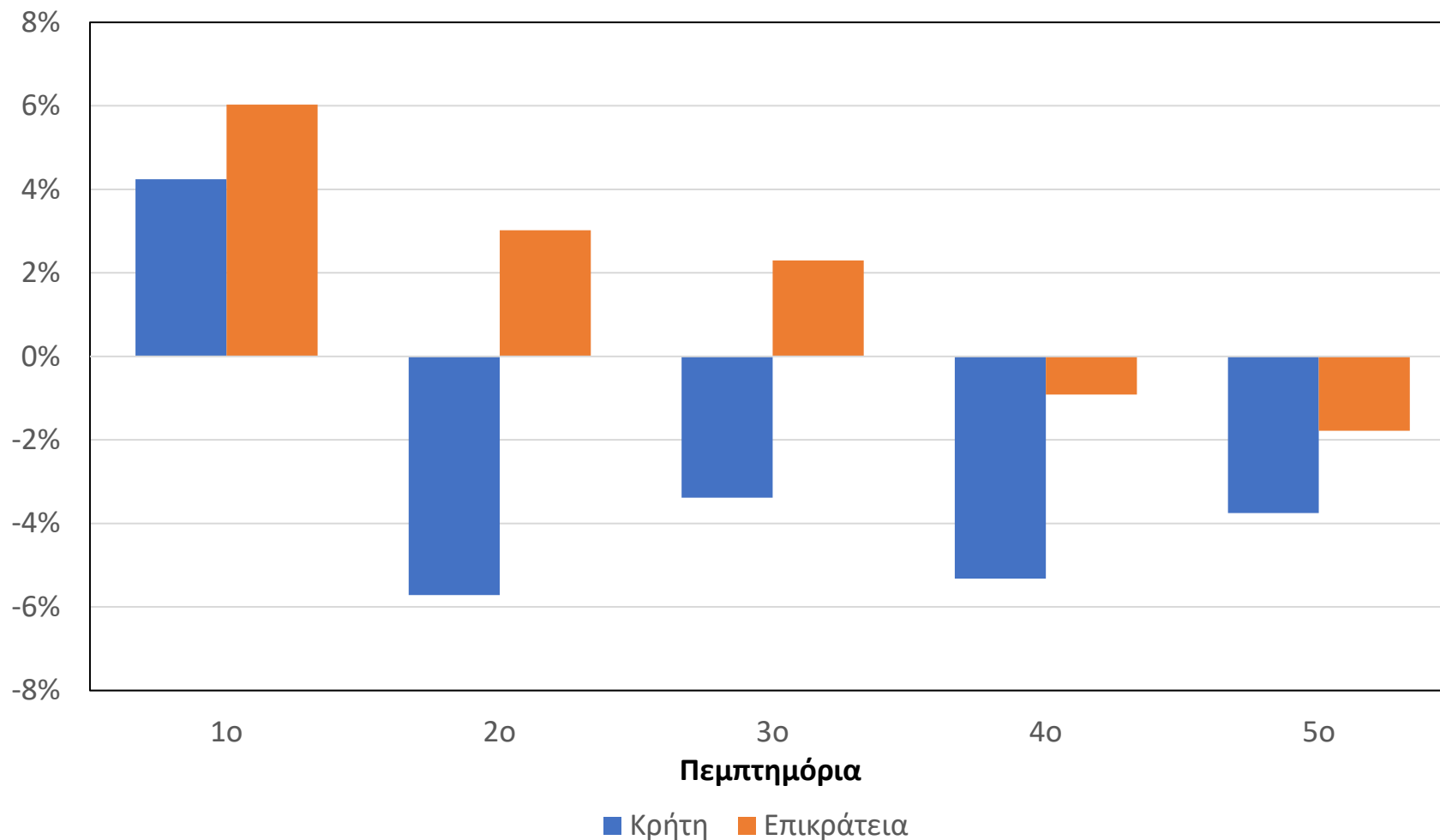
Από 2008 έως και το 2016 μειώνεται δραματικά η μέση μηνιαία δαπάνη των νοικοκυριών στην χώρα.

Η καταναλωτική δαπάνη μειώνεται κατά 34,3%, δηλαδή πολύ περισσότερο από εκείνη του ΑΕΠ.

Το 2014 η καταναλωτική δαπάνη των νοικοκυριών στη Κρήτη ήταν στα ίδια επίπεδα με αυτά της χώρας.

Μετά το 2014 η αντίστοιχη μέση καταναλωτική δαπάνη στην Κρήτη εμφανίζεται αρκετά πιο περιορισμένη από αυτή της επικράτειας.

Μέση ποσοστιαία μεταβολή των συνολικών δαπανών κατά πεντημόριο του πληθυσμού, Επικράτεια και Περιφέρεια Κρήτης, 2014-2021.

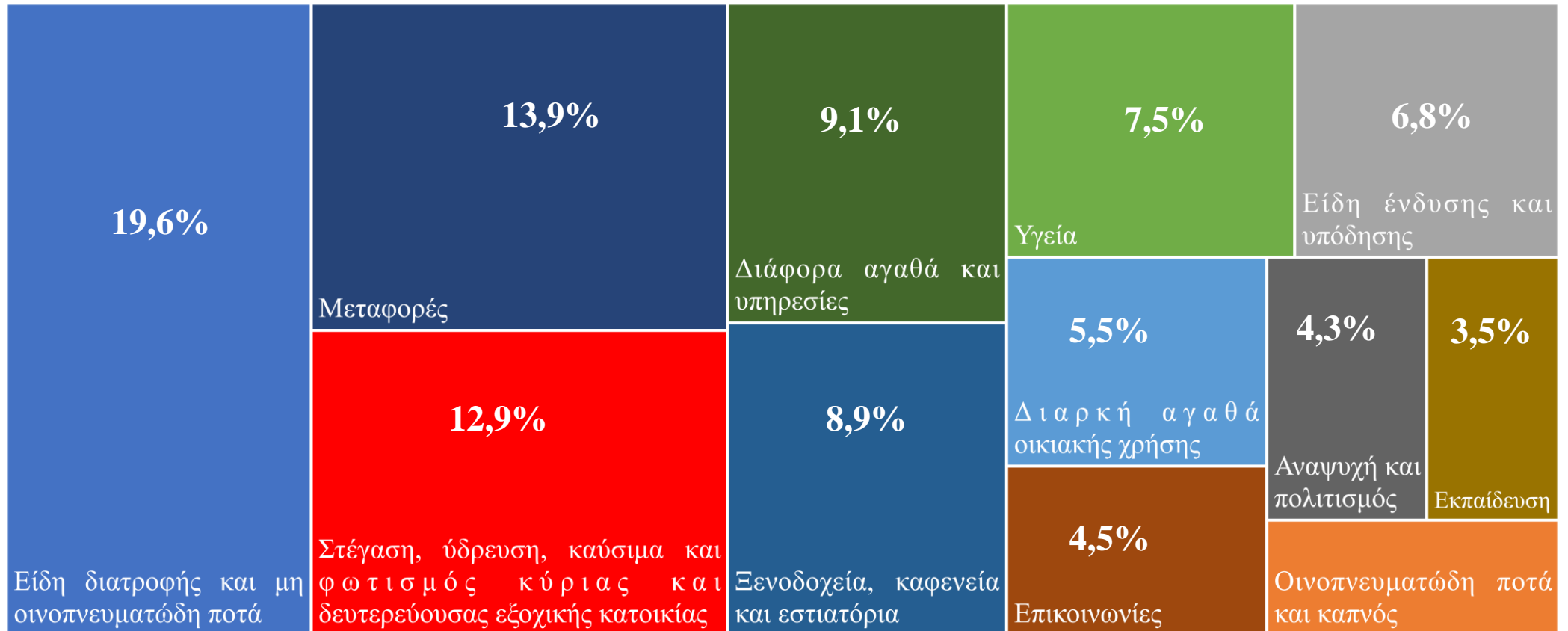


Πηγή: : ΕΛΣΤΑΤ, Έρευνες Οικογενειακών Προϋπολογισμών, επεξεργασία των συγγραφέων

Μέση ποσοστιαία μεταβολή καταναλωτικών δαπανών των νοικοκυριών της Επικράτειας και της περιφέρειας Κρήτης την περίοδο 2014-2021.

	Κρήτη	Επικράτεια
1 Είδη διατροφής και μη οινοπνευματώδη ποτά	-9,2%	-2,1%
2 Οινοπνευματώδη ποτά και καπνός	-12,1%	-8,5%
3 Είδη ένδυσης και υπόδησης	-36,9%	-16,7%
4 Στέγαση, ύδρευση, καύσιμα και φωτισμός κύριας και δευτερεύουσας εξοχικής κατοικίας	22,3%	7,8%
Φωτισμός και καύσιμα κατοικίας	15,5%	11,8%
5 Διαρκή αγαθά οικιακής χρήσης - Οικιακά είδη άμεσης κατανάλωσης και οικιακές υπηρεσίες	3,3%	-12,5%
6 Υγεία	-17,1%	7,7%
7 Μεταφορές	-9,2%	-1,6%
8 Επικοινωνίες	-8,6%	9,8%
9 Αναψυχή και πολιτισμός	-36,3%	-21,9%
10 Εκπαίδευση	-35,9%	-4,7%
11 Ξενοδοχεία, καφενεία και εστιατόρια	-4,9%	-12,1%
12 Διάφορα αγαθά και υπηρεσίες	-18,0%	-10,3%

Απεικόνιση της διαχρονικής ποσοστιαίας (%) κατανομής των δαπανών των νοικοκυριών της περιφέρειας Κρήτης ανά κατηγορία, μέσος όρος 2014-2021.



Ανισότητα (Gini) στην κατανάλωση, περιφέρεια Κρήτης και Επικράτεια, 2014 και 2021 και ποσοστιαία μεταβολή της ανισότητας

	2014		2021		Ποσοστιαία διαφορά	
	Κρήτη	Επικράτεια	Κρήτη	Επικράτεια	Κρήτη	Επικράτεια
1 Είδη διατροφής και μη οينوπνευματώδη ποτά	26,746	23,847	21,006	20,633	-21,5%	-13,5%
2 Οينوπνευματώδη ποτά και καπνός	52,526	53,168	58,639	51,632	11,6%	-2,9%
3 Είδη ένδυσης και υπόδησης	43,287	51,492	50,773	55,766	17,3%	8,3%
4 Στέγαση, ύδρευση, καύσιμα και φωτισμός κύριας και δευτερεύουσας εξοχικής κατοικίας	22,335	27,402	20,202	26,843	-9,6%	-2,0%
5 Διαρκή αγαθά οικιακής χρήσης - Οικιακά είδη άμεσης κατανάλωσης και οικιακές υπηρεσίες	55,057	60,540	55,172	58,778	0,2%	-2,9%
6 Υγεία	53,705	58,556	52,015	57,281	-3,1%	-2,2%
7 Μεταφορές	51,671	54,245	56,116	55,944	8,6%	3,1%
8 Επικοινωνίες	28,444	32,276	22,565	26,366	-20,7%	-18,3%
9 Αναψυχή και πολιτισμός	63,263	64,051	69,752	76,399	10,3%	19,3%
10 Εκπαίδευση	49,037	53,966	49,892	53,807	1,7%	-0,3%
11 Ξενοδοχεία, καφενεία και εστιατόρια	53,232	51,431	51,856	50,863	-2,6%	-1,1%
12 Διάφορα αγαθά και υπηρεσίες	47,489	49,147	39,948	47,215	-15,9%	-3,9%
Σύνολο δαπανών	26,837	30,672	24,298	28,897	-9,5%	-5,8%

Πηγή: ΕΛΣΤΑΤ, Έρευνες Οικογενειακών Προϋπολογισμών, επεξεργασία των συγγραφέων

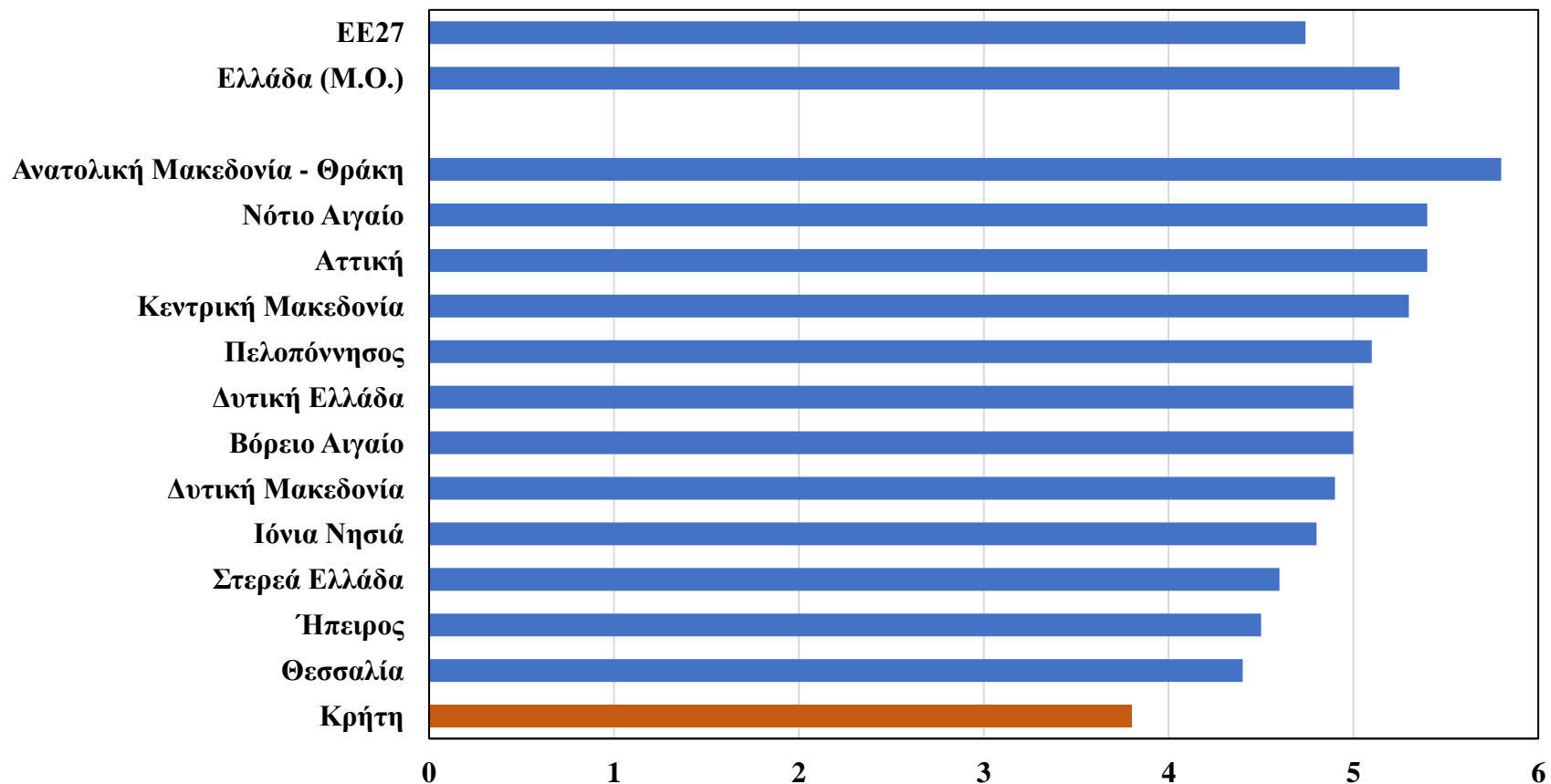
Μέση ποσοστιαία μεταβολή δαπανών κατά πεντημόριο πληθυσμού, Κρήτη, 2014-2021

	1ο	2ο	3ο	4ο	5ο
1 Είδη διατροφής και μη οινοπνευματώδη ποτά	-1,0%	-6,4%	9,8%	-6,4%	-23,9%
2 Οινοπνευματώδη ποτά και καπνός	159,5%	-18,2%	-21,2%	5,9%	17,9%
3 Είδη ένδυσης και υπόδησης	-57,9%	-48,5%	-44,8%	-10,2%	-16,9%
4 Στέγαση, ύδρευση, καύσιμα και φωτισμός κύριας και δευτερεύουσας εξοχικής κατοικίας	37,5%	43,6%	35,0%	22,9%	36,3%
5 Διαρκή αγαθά οικιακής χρήσης - Οικιακά είδη άμεσης κατανάλωσης και οικιακές υπηρεσίες	5,9%	44,3%	15,4%	37,8%	-5,6%
6 Υγεία	-8,3%	-42,1%	-32,7%	14,6%	18,2%
7 Μεταφορές	11,8%	-19,1%	-2,9%	-21,9%	30,4%
8 Επικοινωνίες	20,7%	3,2%	9,5%	5,0%	-10,0%
9 Αναψυχή και πολιτισμός	-18,6%	-38,6%	-37,7%	-35,7%	-21,3%
10 Εκπαίδευση	-34,3%	-28,2%	45,1%	-50,7%	-32,3%
11 Ξενοδοχεία, καφενεία και εστιατόρια	19,1%	-9,6%	28,5%	6,4%	37,7%
12 Διάφορα αγαθά και υπηρεσίες	-6,4%	13,2%	-10,3%	-24,6%	-31,2%

Μέση ποσοστιαία μεταβολή δαπανών κατά πεντημόριο πληθυσμού, Επικράτεια, 2014-2020

	1ο	2ο	3ο	4ο	5ο
1 Είδη διατροφής και μη οινοπνευματώδη ποτά	8,8%	4,0%	0,6%	1,6%	-5,9%
2 Οινοπνευματώδη ποτά και καπνός	-13,9%	1,7%	-2,5%	-3,6%	-8,0%
3 Είδη ένδυσης και υπόδησης	-16,5%	-12,1%	-18,6%	-11,9%	-1,4%
4 Στέγαση, ύδρευση, καύσιμα και φωτισμός κύριας και δευτερεύουσας εξοχικής κατοικίας	17,9%	15,3%	18,3%	19,9%	21,6%
5 Διαρκή αγαθά οικιακής χρήσης - Οικιακά είδη άμεσης κατανάλωσης και οικιακές υπηρεσίες	10,0%	-1,2%	-2,2%	-20,4%	-19,5%
6 Υγεία	3,7%	-6,5%	2,0%	11,7%	10,7%
7 Μεταφορές	23,2%	1,9%	-2,4%	-10,6%	0,5%
8 Επικοινωνίες	31,7%	15,2%	12,5%	7,4%	2,9%
9 Αναψυχή και πολιτισμός	-52,7%	-39,6%	-37,7%	-38,3%	-7,6%
10 Εκπαίδευση	5,3%	-6,8%	-3,3%	4,7%	-4,8%
11 Ξενοδοχεία, καφενεία και εστιατόρια	8,1%	4,7%	-1,4%	-19,8%	-12,2%
12 Διάφορα αγαθά και υπηρεσίες	3,3%	4,4%	1,8%	-4,8%	-13,7%

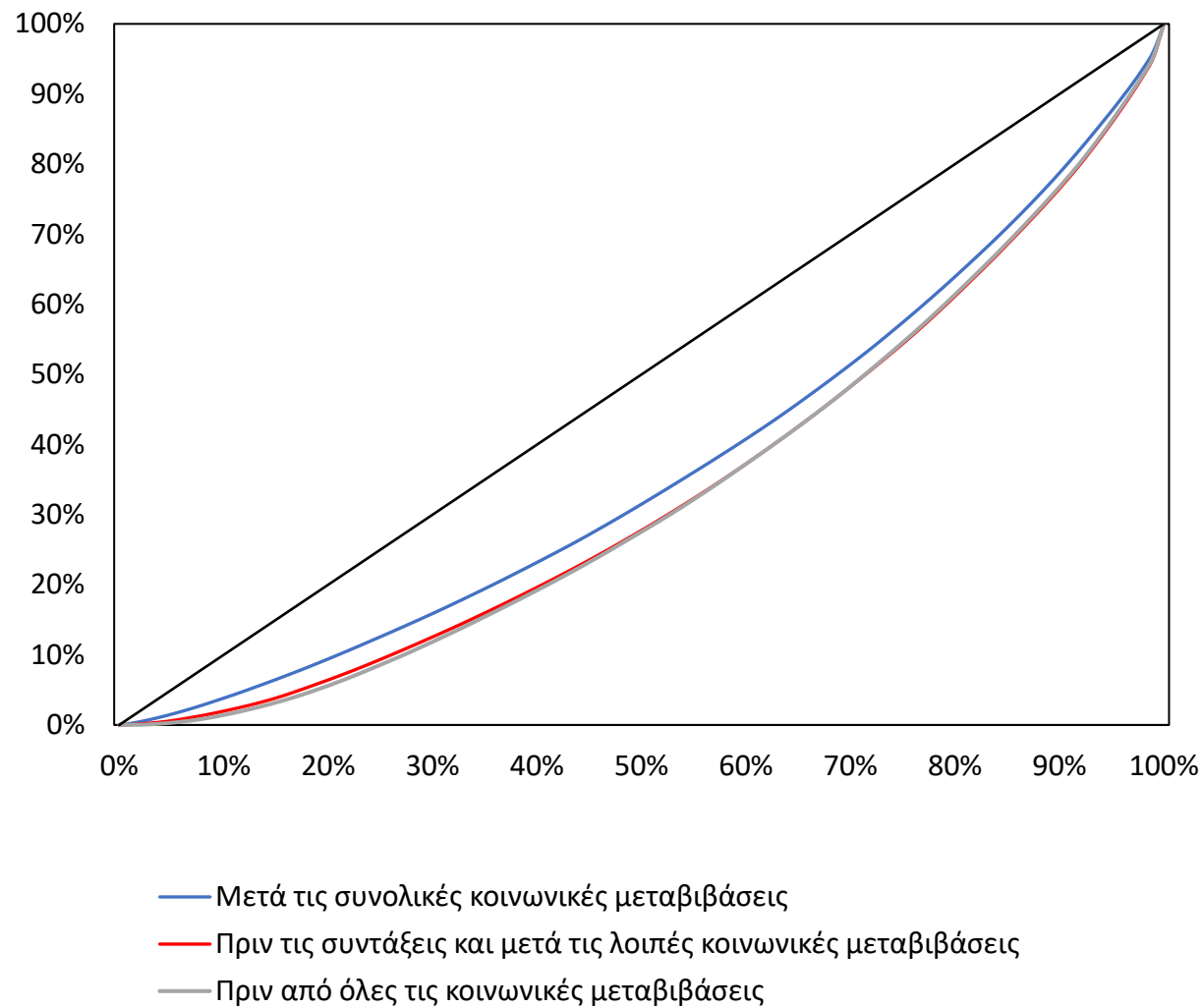
Δείκτης s80/s20 των περιφερειών, 2021



Πηγή: Επεξεργασία μικροδεδομένων της EU-SILC 2021 UDB

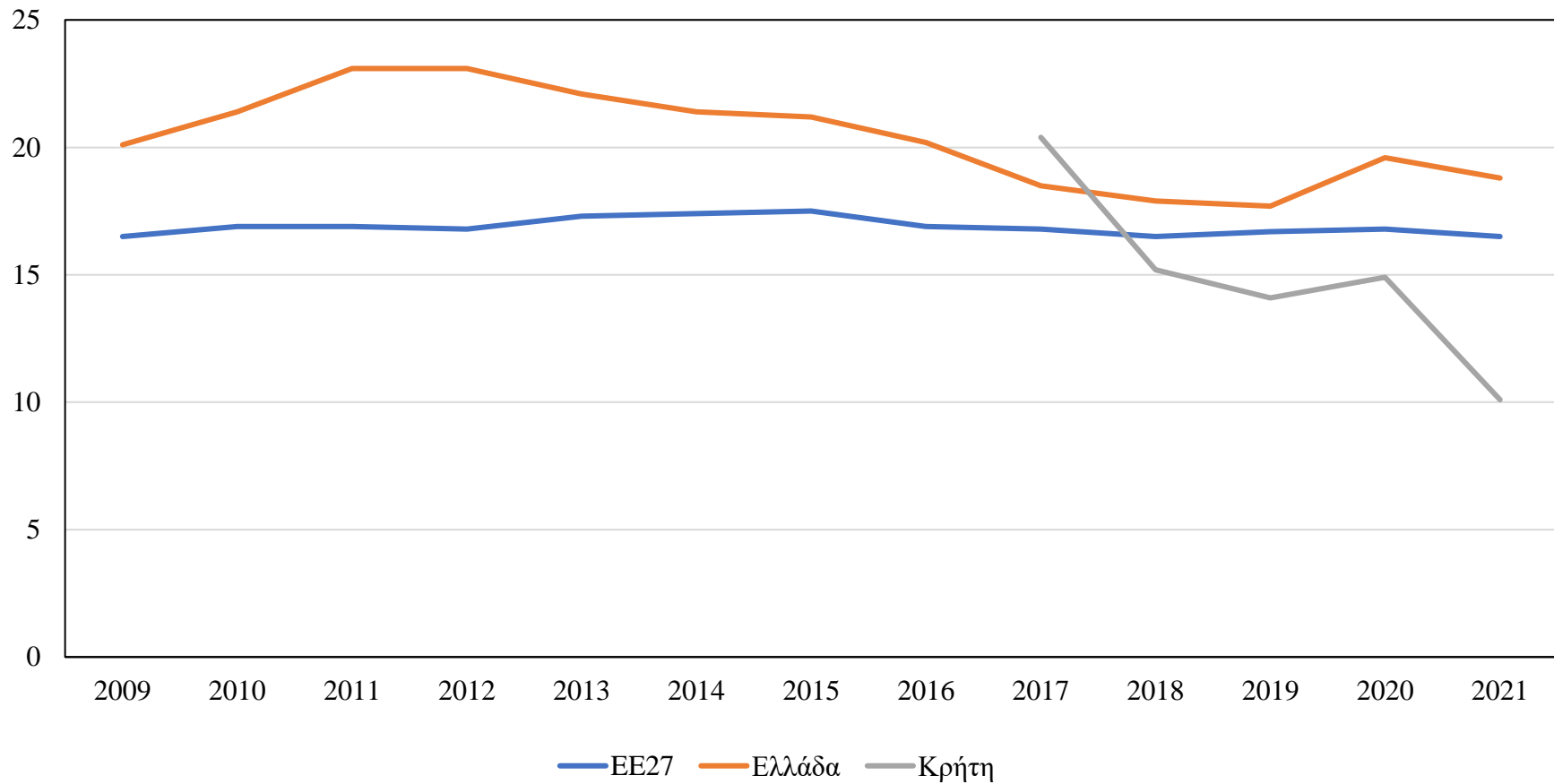
Καμπύλες κατανομής εισοδήματος Lorenz, 2021, Κρήτη

Εισοδήματα πριν και μετά τις κοινωνικές μεταβιβάσεις σε χρήμα



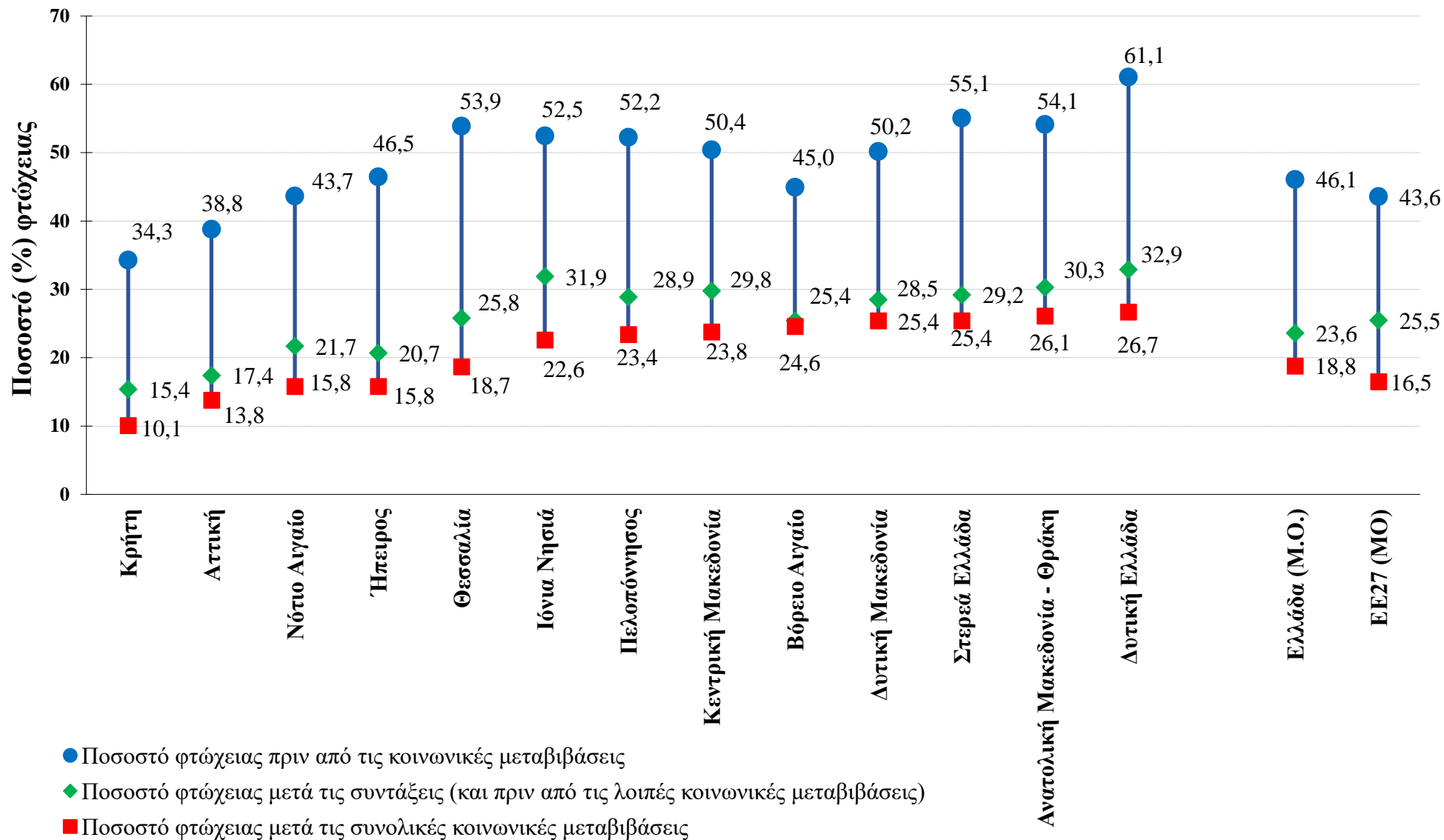
Πηγή: EU-SILC 2021 (εισοδήματα 2020), υπολογισμοί των συγγραφέων

Ποσοστά φτώχειας σε Κρήτη, Ελλάδα και ΕΕ27, 2009-2021 (έρευνες 2010-2022)

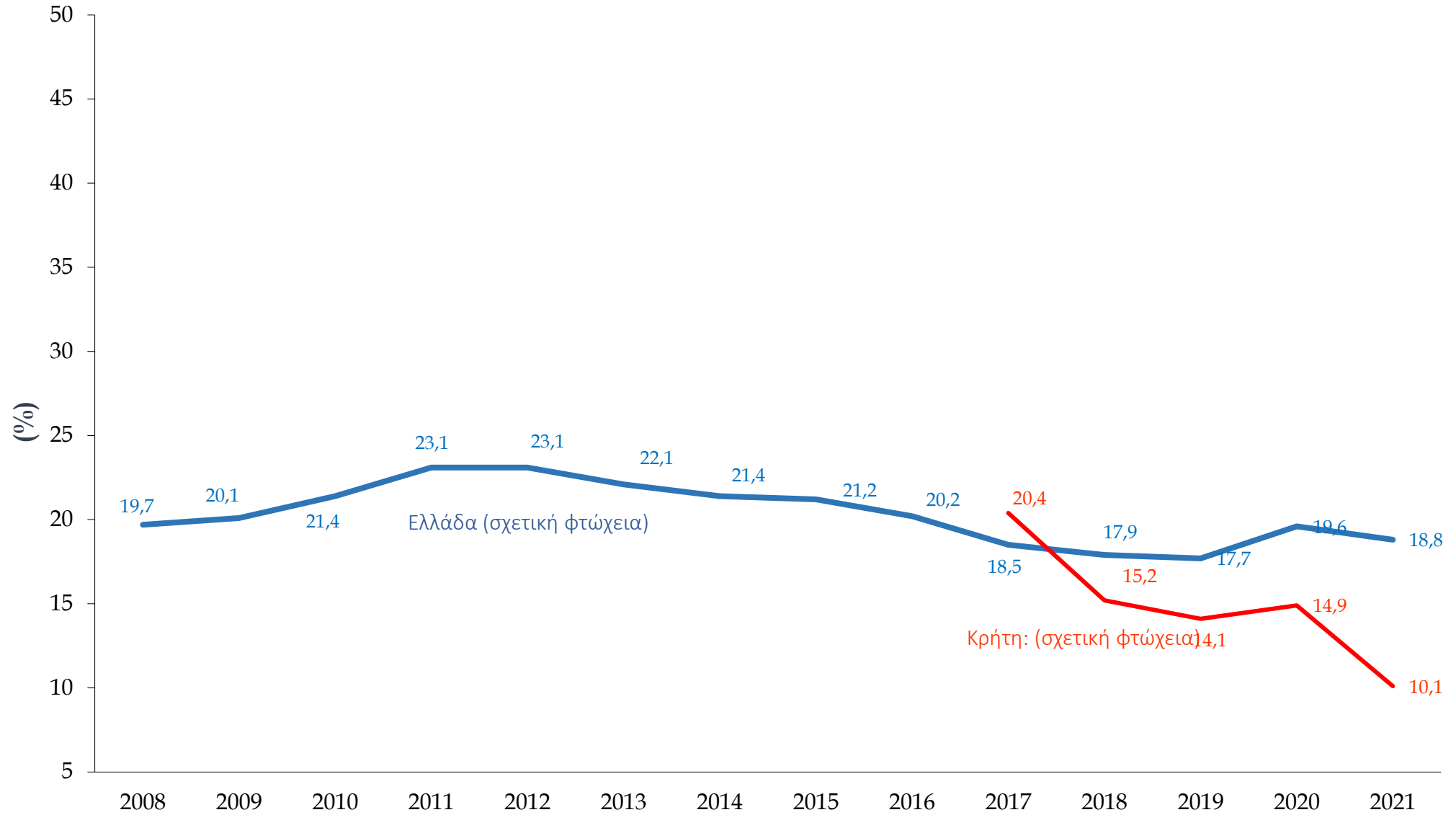


Πηγή: EU-SILC 2010-2022

Ποσοστά φτώχειας κατά περιφέρεια (Ελλάδα, εισοδήματα 2021)

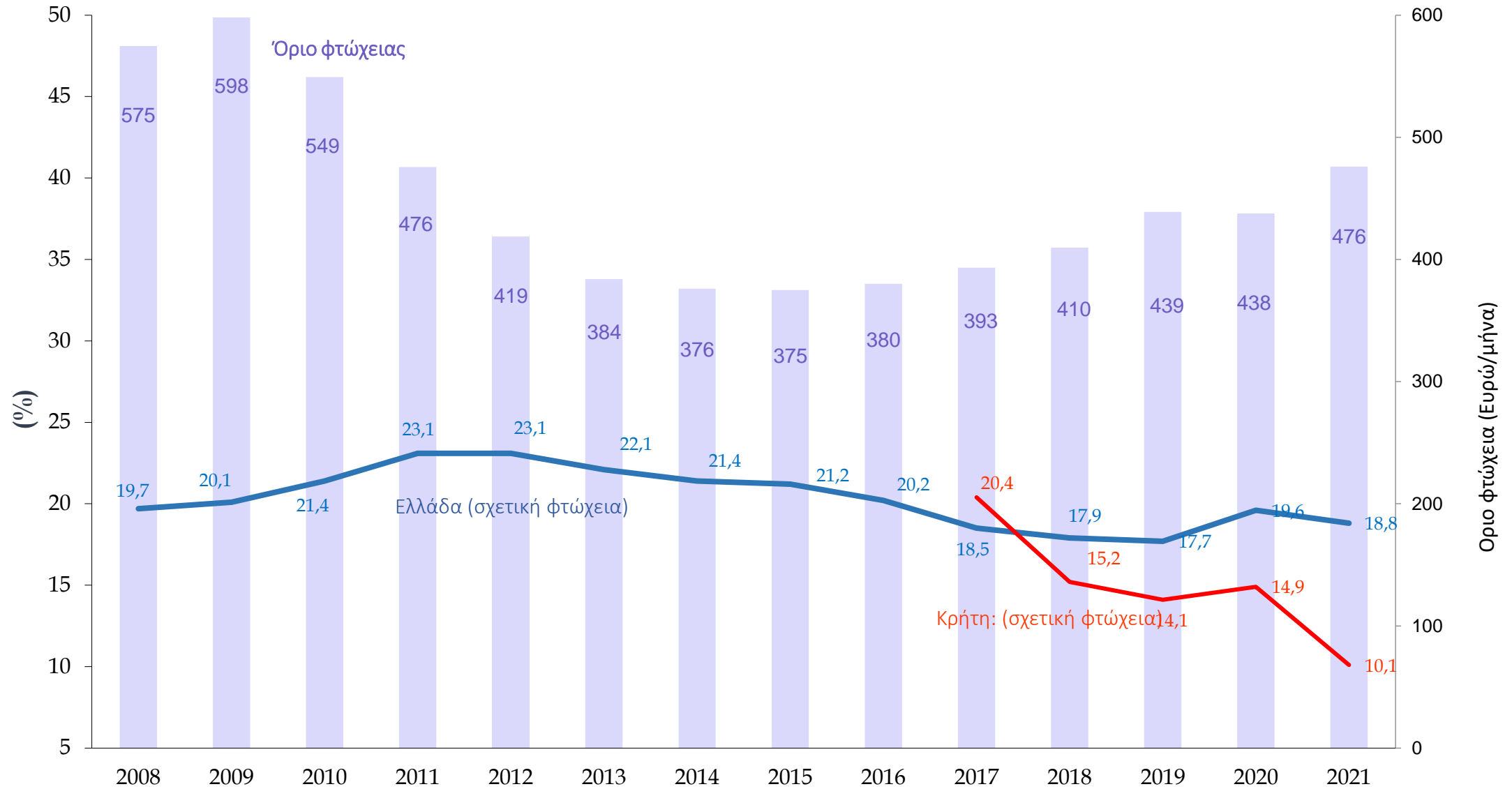


Όρια σχετικής φτώχειας και κινδύνος φτώχειας σε Ελλάδα και περιφέρεια Κρήτης, 2008-2021 (έρευνες 2009-2022).



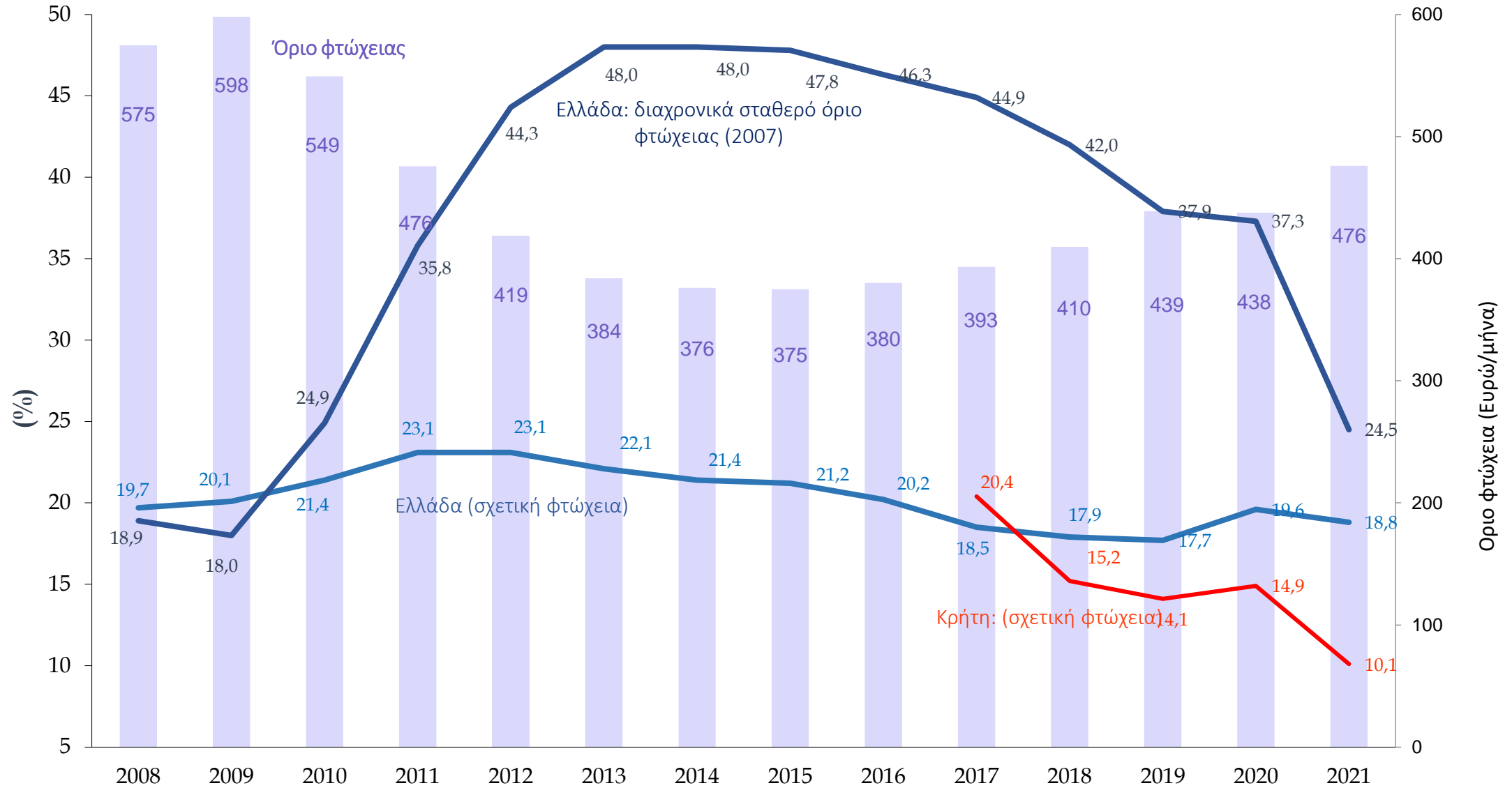
Πηγή: EU-SILC, υπολογισμοί των συγγραφέων

Όρια σχετικής φτώχειας και κίνδυνος φτώχειας σε Ελλάδα και περιφέρεια Κρήτης, 2008-2021 (έρευνες 2009-2022).



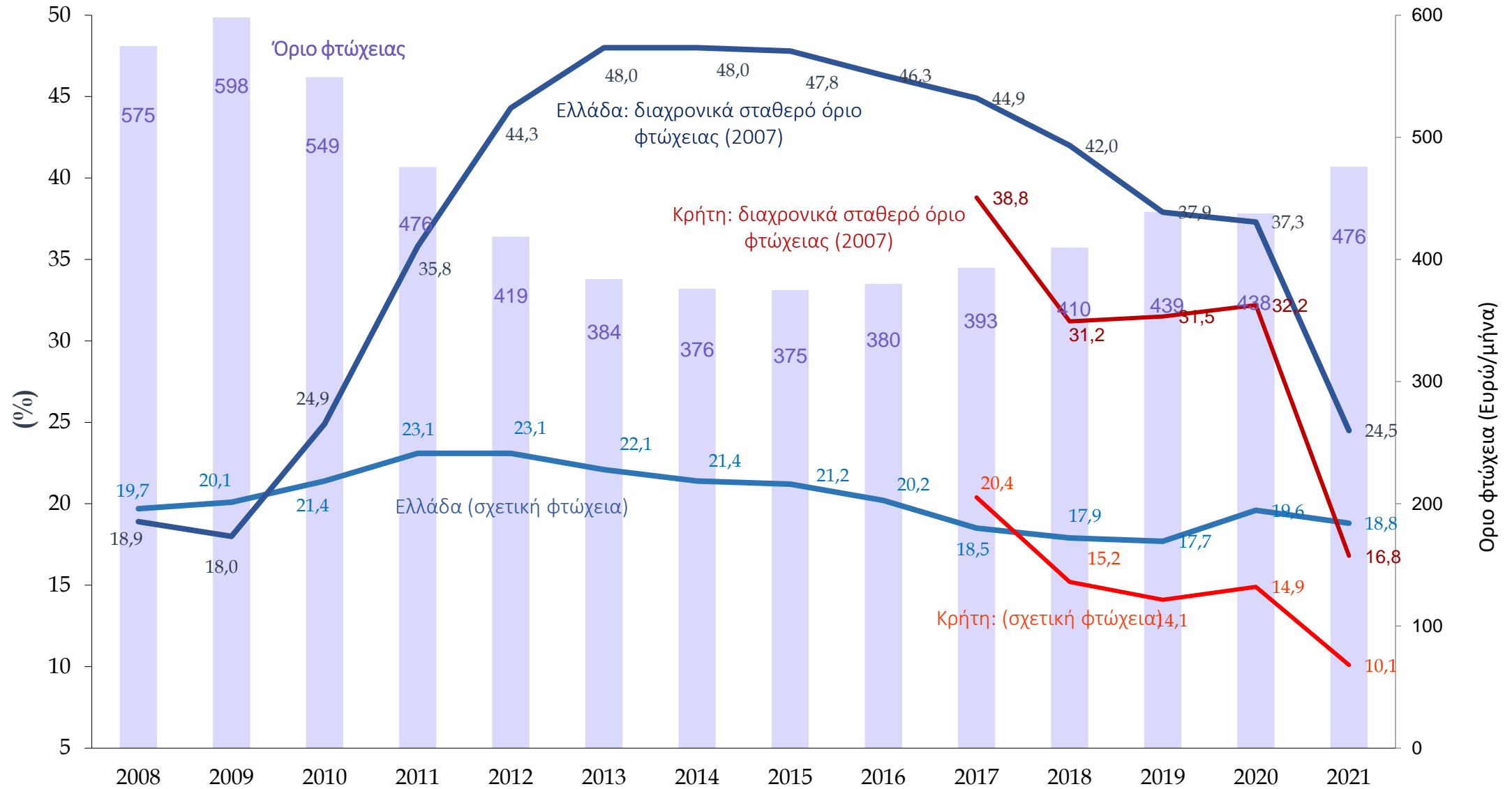
Πηγή: EU-SILC, υπολογισμοί των συγγραφέων

Όρια σχετικής φτώχειας και κινδύνος φτώχειας σε Ελλάδα και περιφέρεια Κρήτης, 2008-2021 (έρευνες 2009-2022).



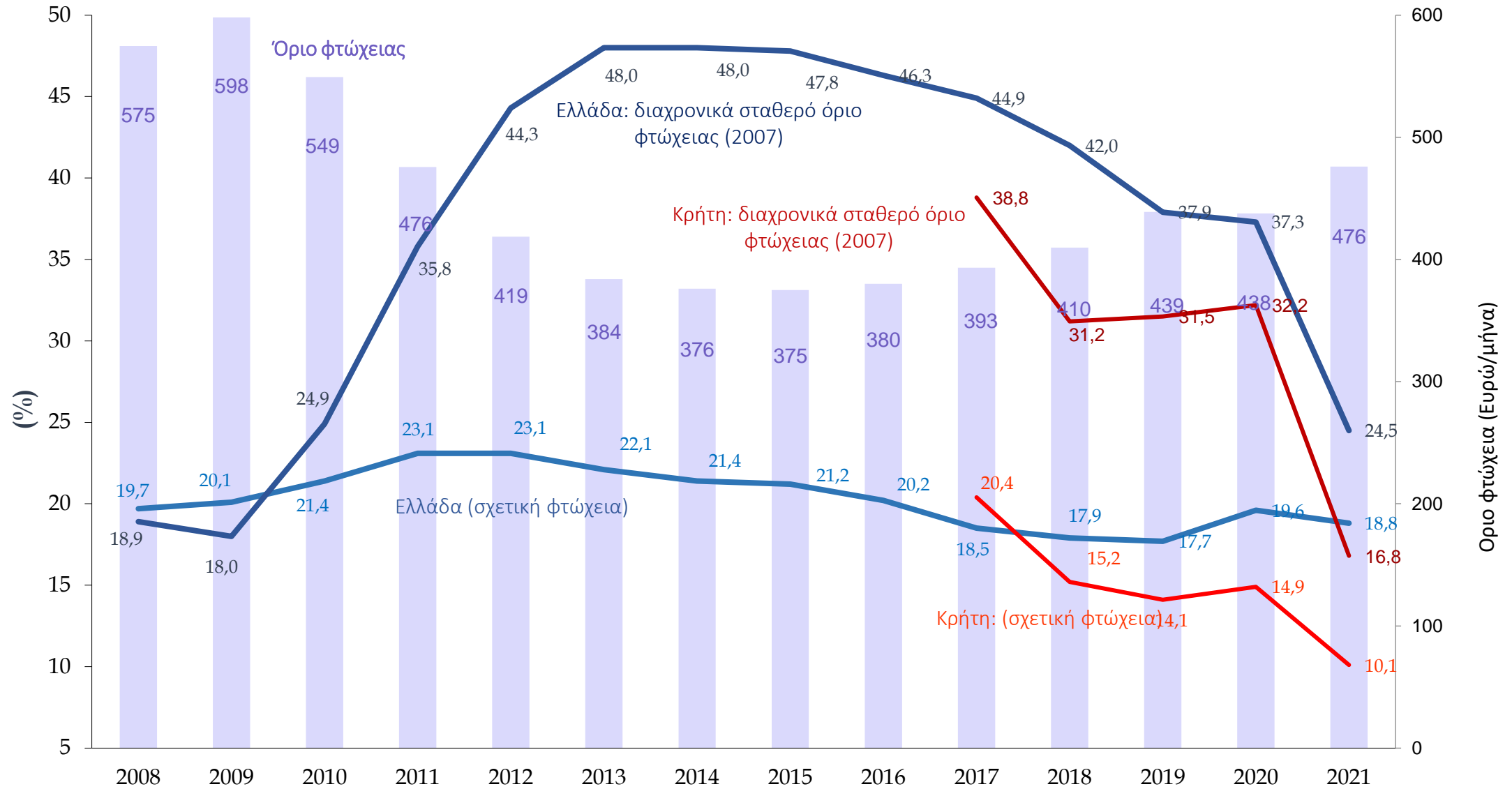
Πηγή: EU-SILC, υπολογισμοί των συγγραφέων

Όρια σχετικής φτώχειας και κινδύνος φτώχειας σε Ελλάδα και περιφέρεια Κρήτης, 2008-2021 (έρευνες 2009-2022).



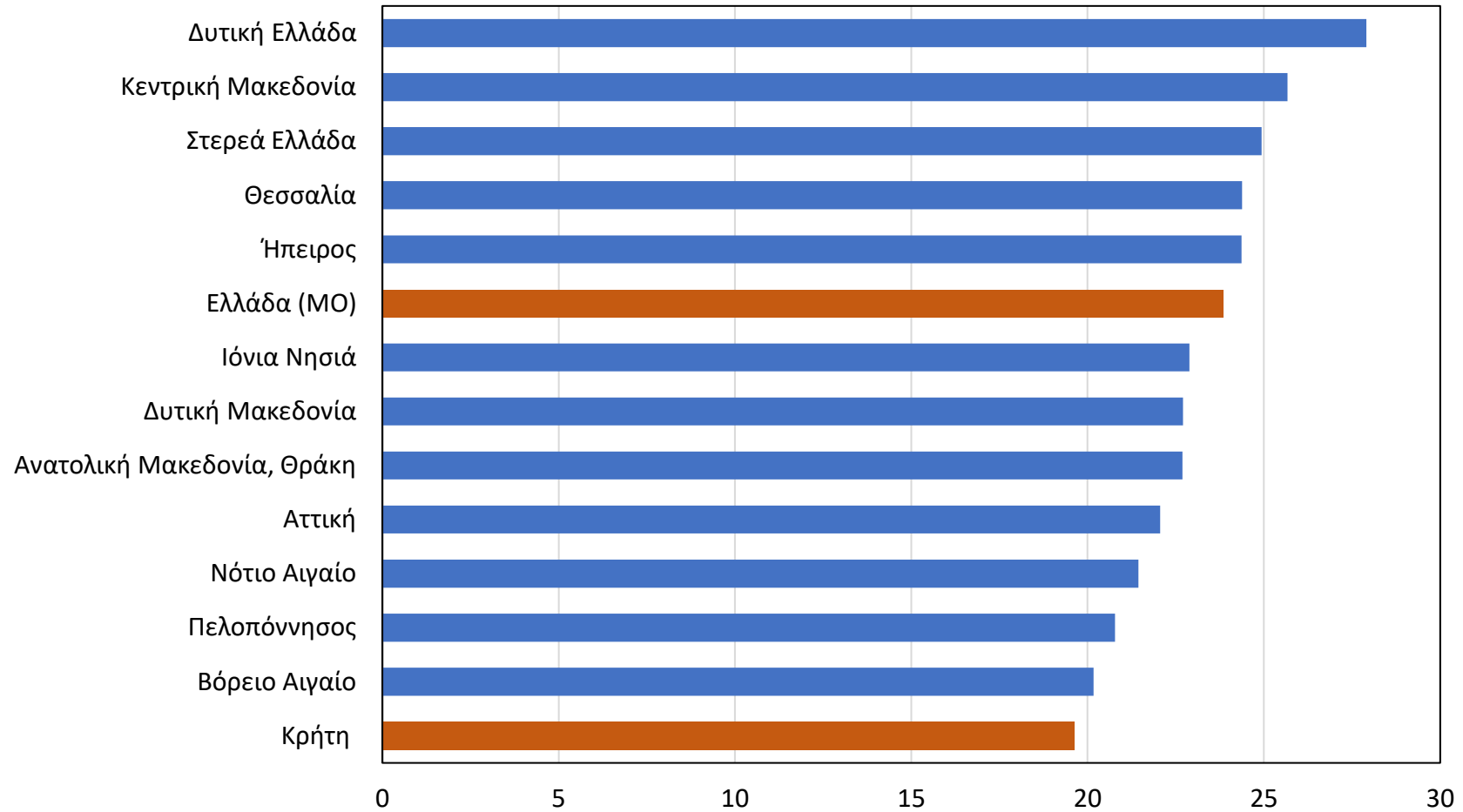
Πηγή: EU-SILC, υπολογισμοί των συγγραφέων

Όρια σχετικής φτώχειας και κινδύνος φτώχειας σε Ελλάδα και περιφέρεια Κρήτης, 2008-2021 (έρευνες 2009-2022).



Πηγή: EU-SILC, υπολογισμοί των συγγραφέων

Χάσμα φτώχειας ανά περιφέρεια στην Ελλάδα, 2021 (έρευνα 2022)



Πηγή: EU-SILC 2022 (εισοδήματα 2022), υπολογισμοί των συγγραφέων

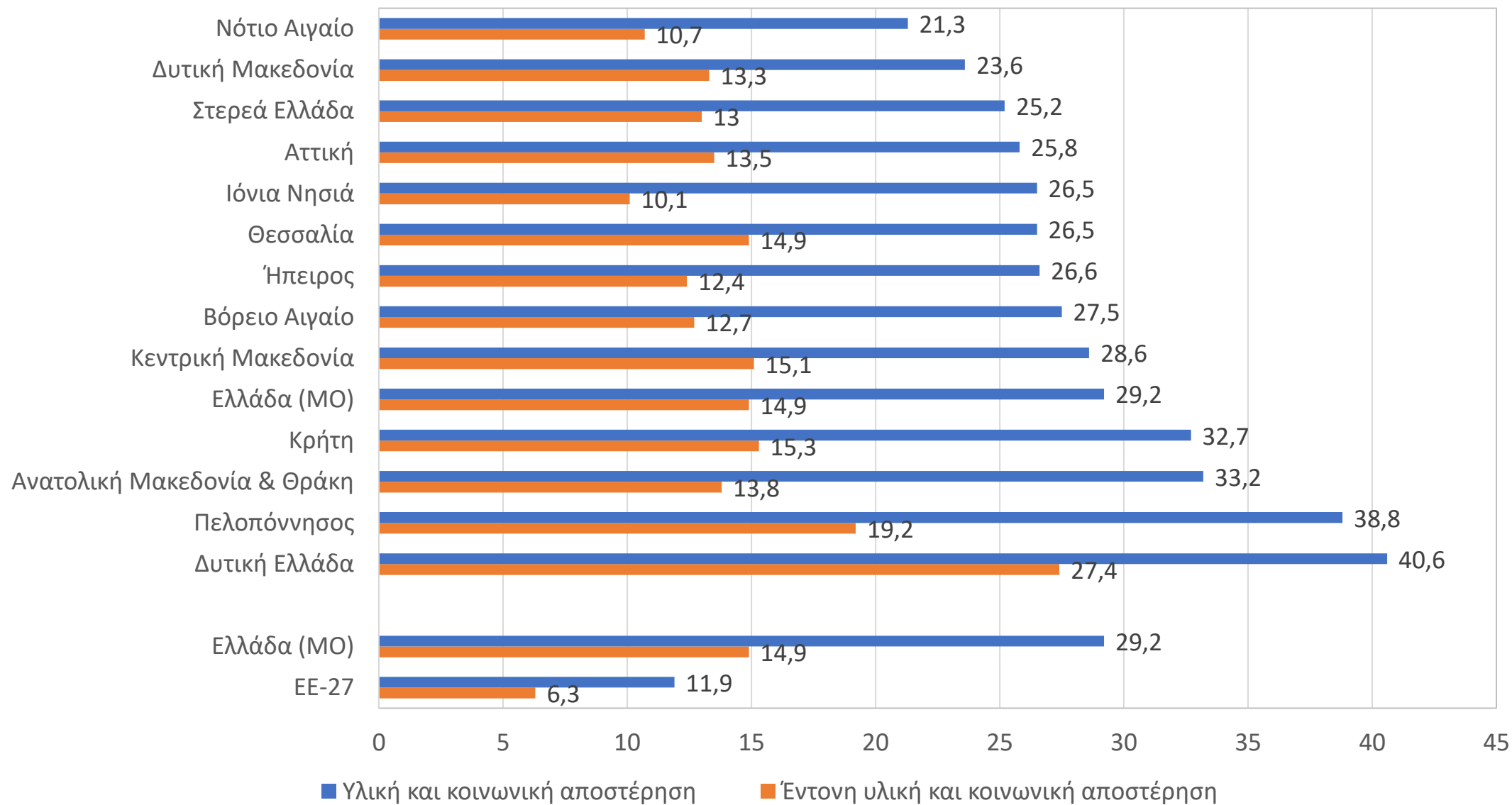
Υλική και κοινωνική αποστέρησης

Ο δείκτης αποτυπώνει την ικανότητα του νοικοκυριού να καλύψει ορισμένες βασικές ανάγκες (αγαθά, υπηρεσίες και δραστηριότητες) που θεωρούνται κρίσιμες για την ευημερία και το επίπεδο διαβίωσης. Τα αγαθά και οι ανάγκες που χρησιμοποιούνται για την κατάρτιση του δείκτη είναι οι ακόλουθες:

1. Έκτακτες αλλά απαραίτητες δαπάνες
2. Διακοπές διάρκειας μιας εβδομάδας τον χρόνο
3. Δάνεια, λογαριασμοί κοινής ωφέλειας, ενοίκιο, κλπ.
4. Γεύμα με κρέας ή ψάρι (ή χορτοφαγικό ισοδύναμο) κάθε δεύτερη μέρα
5. Επαρκής θέρμανση στο σπίτι
6. Αυτοκίνητο
7. Αντικατάσταση φθαρμένων επίπλων
8. Πρόσβαση στο διαδίκτυο
9. Αντικατάσταση φθαρμένων ρούχων και αγορά νέων
10. Κατοχή δυο ζευγαριών παπουτσιών
11. Διάθεση εισοδήματος για προσωπική χρήση κάθε εβδομάδα
12. Υπαίθριες δραστηριότητες
13. Συχνές συναντήσεις με συγγενείς και φίλους

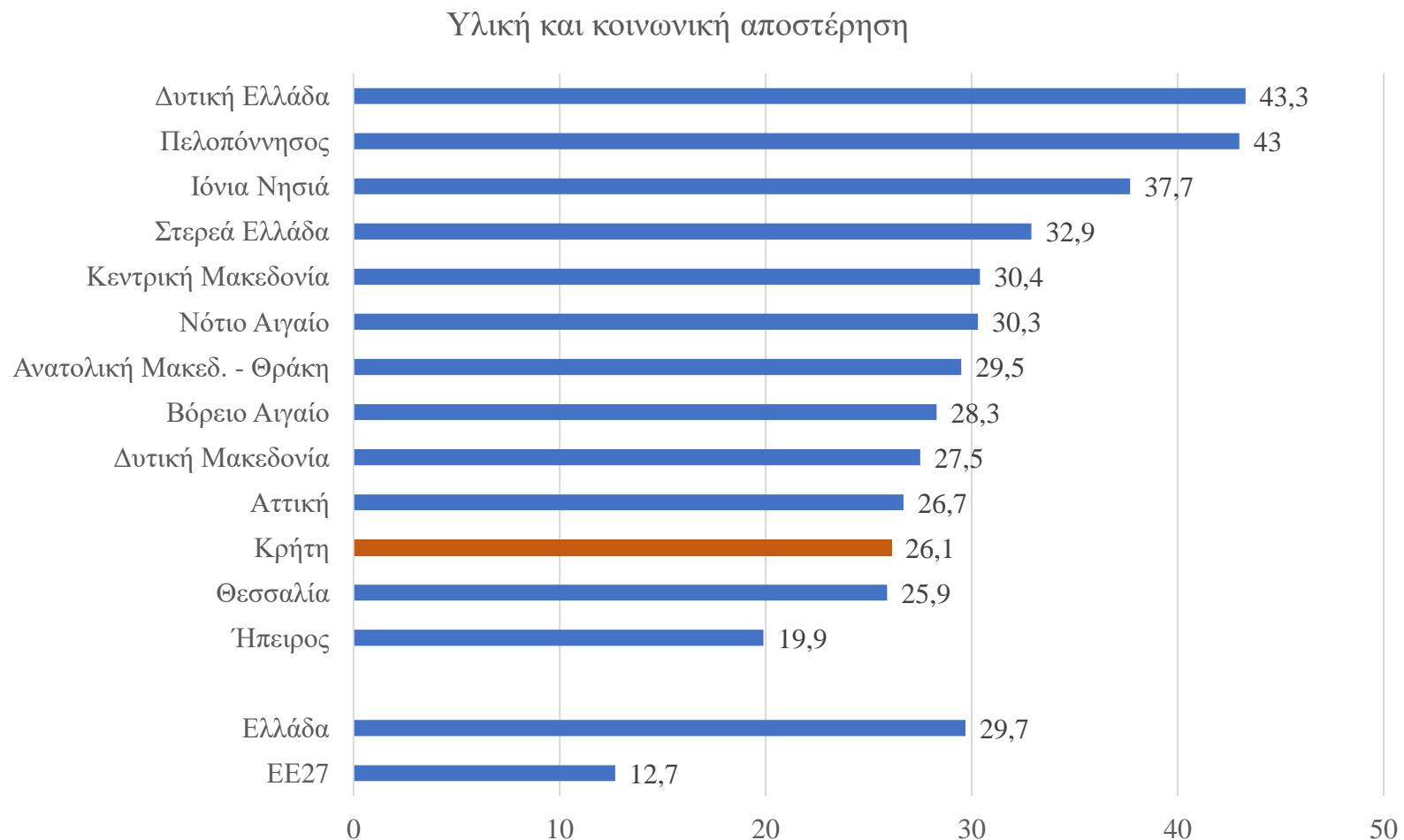
Ένα άτομο (ή νοικοκυριό) θεωρείται ότι βιώνει **υλική και κοινωνική αποστέρηση** αν αδυνατεί να ικανοποιήσει τουλάχιστον 5 από τις παραπάνω 13 βασικές ανάγκες και **έντονη υλική και κοινωνική αποστέρηση** αν δεν μπορεί να καλύψει τουλάχιστον 7 από τις 13 ανάγκες.

Ποσοστό του πληθυσμού της Κρήτης που αδυνατεί να καλύψει βασικές υλικές και κοινωνικές ανάγκες ανά περιφέρεια στην Ελλάδα (2021)



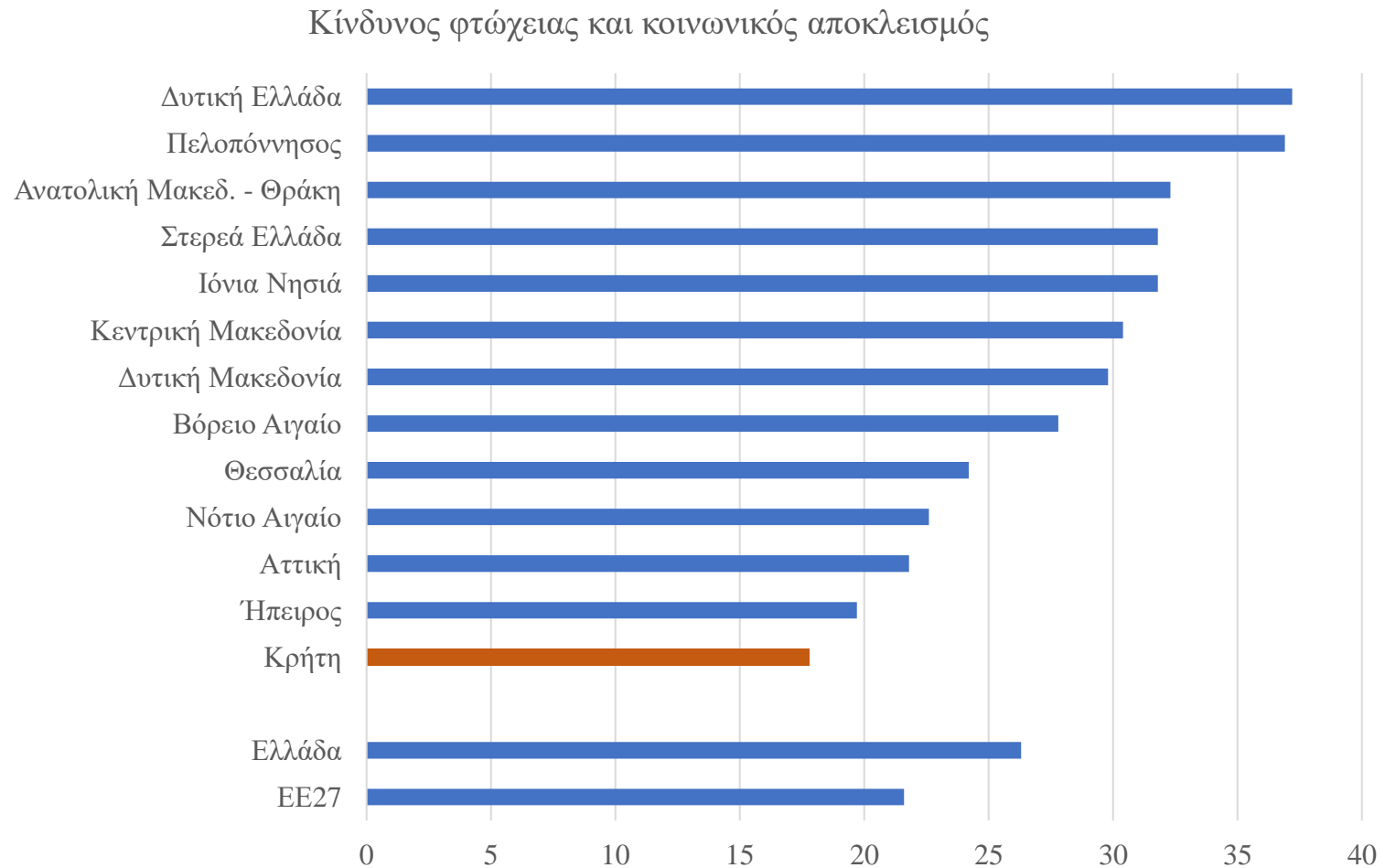
Πηγή: EU-SILC 2021 (εισοδήματα 2020), υπολογισμοί των συγγραφέων

Ποσοστό του πληθυσμού της Κρήτης που αδυνατεί να καλύψει βασικές υλικές και κοινωνικές ανάγκες ανά περιφέρεια στην Ελλάδα (2022)



Πηγή: EU-SILC 2022 (εισοδήματα 2021)

Πληθυσμός σε κίνδυνο φτώχειας ή κοινωνικό αποκλεισμό (AROPE) 2022



Πηγή: EU-SILC 2022 (εισοδήματα 2021)